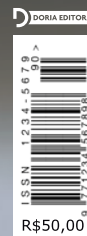


LIDE

Ano 20 - nº 144



EMMANUEL MACRON
Presidente da França
President of France



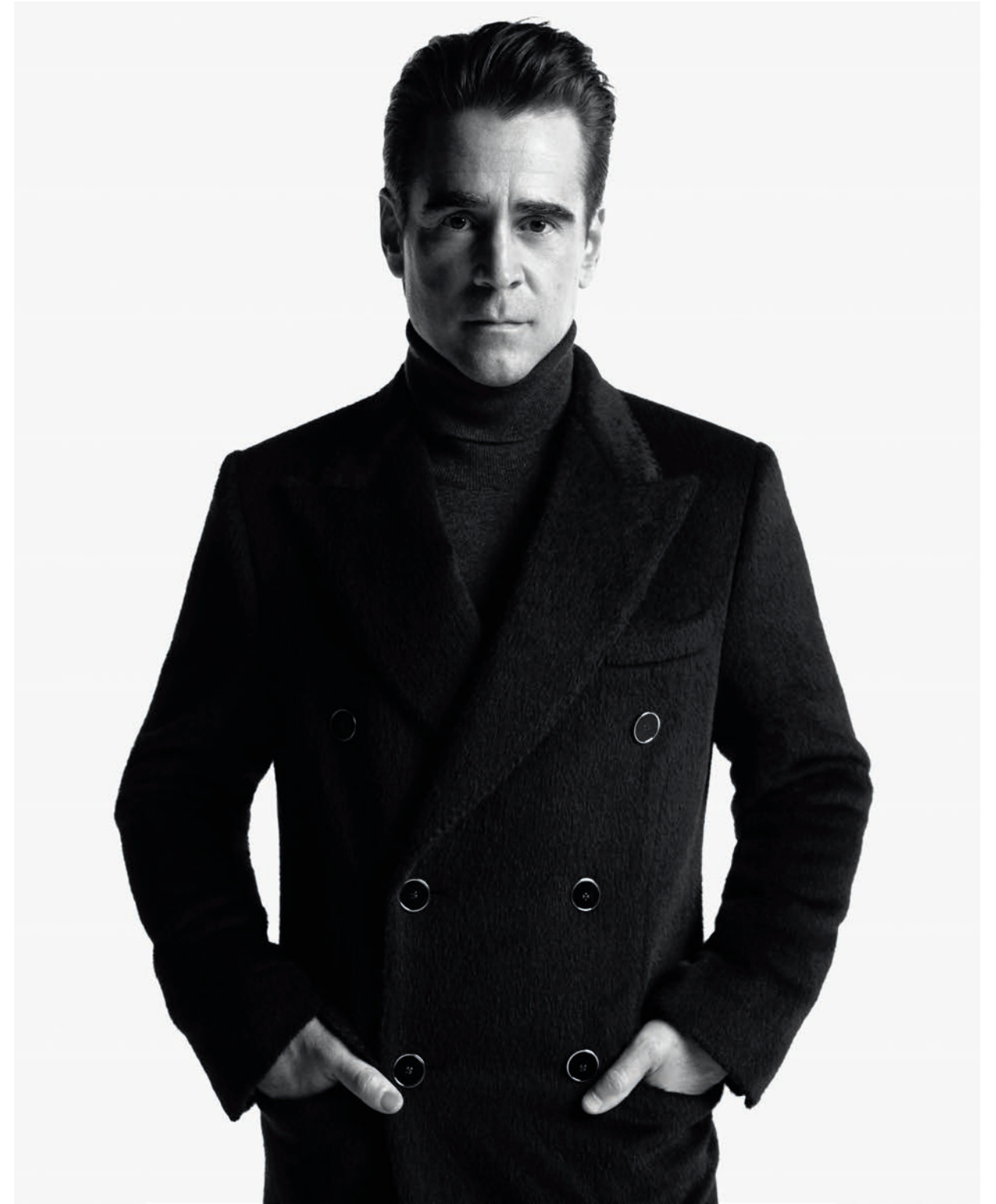
MERCOSUL - UNIÃO EUROPEIA UM NOVO EIXO GLOBAL DE NEGÓCIOS

Mercosur - European Union
A new global business partnership

LIDE

2025

DORIA EDITORA



COLIN FARRELL
FOR
DOLCE & GABBANA
SARTORIA

MADE TO MEASURE

SÃO PAULO • RIO DE JANEIRO • CURITIBA • GOIÂNIA • BRASÍLIA • RECIFE • PORTO ALEGRE • CAMPINAS



WEY 07

ELEGANCE FINDS A NEW WAY.



Desacelere. Seu bem maior é a vida.



SISTEMA DE SOM HI-FI
COM 16 ALTO-FALANTES



TETO SOLAR
PANORÂMICO



AUTONOMIA DE 185 KM
(WLTP)

FAÇA UM TEST DRIVE.

WWW.GWMMOTORS.COM.BR

Autonomia de até 185 km no modo elétrico segundo o ciclo WLTP e 128 km segundo o Inmetro.



Escultura
Guardiões da Floresta, 2025
Madeira com patina dourada
300 x 150 x 105 cm





BLACK PRINCESS

PURO MALTE



Os seus momentos
merecem uma clássica
e autêntica lager.

ASFALTO

PIRELLI



SCORPION™
LINHA MAIS COMPLETA PARA PICK-UPS

LINHA PIRELLI SCORPION™
ADAPTÁVEL
PARA TODOS
OS TERRENOS

OFF ROAD

TYRE life™

SAIBA, EM UMA REVENDA OFICIAL PIRELLI, COMO O PROGRAMA TYRELIFE PODE DEIXAR SEU PNEU AINDA MAIS PROTEGIDO.

O que a Vale tem a ver com as pesquisas e a bioeconomia na Amazônia?

A cantora Gaby Amarantos e o fotógrafo Bob Wolfenson observam o tempo como elemento transformador da floresta. Acompanhando Tereza Giannini, pesquisadora do Instituto Tecnológico Vale, eles conhecem uma plantação de cacau com mais de 120 anos.

Estamos há 40 anos na Amazônia, aprendendo, pesquisando e contribuindo para a sua proteção. Investindo em pesquisas como a dos polinizadores do cacau e sua influência na manutenção de agroflorestas – um dos projetos estudados por Tereza. Porque entender os tempos da floresta é um dos caminhos para manter todo esse ecossistema em pé.

Fazer a diferença para a Amazônia, juntos.
Tem a ver com a Vale.

Saiba mais





Banco
BRB.

AINDA MAIS SEU

O Banco BRB está cada vez mais completo, ampliando seu leque de produtos e oferecendo soluções financeiras para estar ao seu lado em todas as conquistas da sua vida.

- **INVESTIMENTO** – Crescimento com segurança
- **CARTÃO DUX** – Mais benefícios para você
- **CRÉDITO IMOBILIÁRIO** – Realize o sonho da casa própria
- **CRÉDITO EMPRESARIAL** – Perfeito para os seus planos



ABRA
A SUA
CONTA

brb.com.br



HÁ 120 ANOS, SOMOS A ENERGIA
QUE FAZ O RIO DE JANEIRO BRILHAR.



DA LUZ QUE ILUMINA LARES À FORÇA QUE IMPULSIONA
NEGÓCIOS, A LIGHT TRANSFORMA VIDAS COM INOVAÇÃO E
SUSTENTABILIDADE PARA 11 MILHÕES DE PESSOAS.



A força da *saúde* privada brasileira



+100 Entidades
Sindicais



3º Setor que mais
emprega no país



Representa
+896 mil empresas



10% de participação
no PIB nacional



Mais de 3,2 milhões
empregos diretos



(61) 98205-1009



(61) 3321-0240



cnsaude@cnsaude.org.br



SRTV/S - Quadra 701, Conj. E
Ed. Palácio do Rádio - Torre III, N.º 130
5º Andar - Asa Sul - Brasília - DF



CNSaúde
CONFEDERAÇÃO NACIONAL DE SAÚDE



NORTH STAR INVESTMENT GROUP

Transformando o presente com soluções para o futuro

A NSI é uma holding **inovadora, sustentável** e que usa de inteligência estratégica para transformar os principais pilares do desenvolvimento urbano e energético.

Com atuação em **Real Estate, urbanismo logístico, urbanismo criativo, energia e inovação**, o grupo tem como propósito desenvolver soluções que **melhorem a qualidade de vida** e do planeta — com responsabilidade, visão de futuro e um **forte compromisso com os Objetivos de Desenvolvimento Sustentável da ONU**.

Através de suas empresas, a NSI entrega soluções de alto impacto:

- **NSI Real Estate:** Desenvolvimento de empreendimentos logísticos, bairros inteligentes e estruturas de armazenagem com foco em eficiência, integração e sustentabilidade.
- **NSI Energy:** Geração de energia renovável com soluções inovadoras para descarbonização de frotas e uso de resíduos sólidos, atuando diretamente na redução das emissões do Escopo 3.
- **NSI Energy Trader:** Comercialização de energia limpa com condições personalizadas para indústrias, empresas e residências — conectando performance à responsabilidade ambiental.

NSI Group. Iluminando o futuro com soluções sustentáveis, integradas e inteligentes.

ESTÁ MUITO MELHOR ESTUDAR EM MATO GROSSO.

DO 22º PARA O 8º LUGAR
NO RANKING DO IDEB



41 escolas novas
e **98** reformadas

Todos os alunos
têm **Chromebooks** e
salas com **Smart TVs**

Todo ano, os 100
melhores alunos
fazem **intercâmbio**
com **tudo pago**

Até 14º e 15º salário
para os profissionais
da educação



**Governo de
Mato
Grosso**



IGUAÇU FALLS
FOZ DO IGUAÇU



BOTANICAL GARDEN
CURITIBA

EXPERIENCE THE

BEAUTY

OF ONE OF NATURE'S WONDERS

DISCOVER THE

INNOVATION

OF A MODERN, VIBRANT CAPITAL.



THIS VACATION, VISIT PARANÁ.

Access the link and choose your destination: pr.gov.br/viajeparana

TERRITÓRIO
DO TURISMO DO PARANÁ



PARANÁ
DISCOVER IT, FEEL IT, BE AMAZED.

PARANÁ
GOVERNO DO ESTADO
SECRETARIA DO TURISMO

Venha se apaixonar pelo Rio de Janeiro!

O estado do Rio tem 12 regiões turísticas que misturam praias, serras, natureza, história, cultura, esportes e sabores. Seja a lazer ou a negócios, o Rio é o destino certo para a sua próxima viagem.



Secretaria de Turismo



GOVERNO DO ESTADO
RIO DE JANEIRO

Saiba mais sobre o turismo do RJ
www.turismo.rj.gov.br



30 Editorial
Eixo de prosperidade

38 Perfil / Profile
TIM consolida posição como protagonista em conectividade e transformação digital

42 Entrevista / Interview
Nelcina Tropicari, do Carrefour, revela como a companhia reforça sua liderança na América Latina

52 Expansão / Expansion
BIC mantém o Brasil como sua segunda maior operação global

58 Cenário / Scenario
Empresas e marcas italianas fortalecem a relação histórica com o mercado brasileiro



48

Mulheres de sucesso
/ Successful women

Tania Bulhões: empresária mineira simboliza a arte como estilo de vida



32
Capa / Headline
Acordo Mercosul–União Europeia reposiciona o Brasil no mapa global do comércio e aproxima ainda mais o país da França e Itália

64 Mercado / Market
Parceria entre Brasil, França e Itália ganha novo fôlego com avanços em bioeconomia

68 Oportunidade / Opportunity
Brasil atrai R\$ 100 bilhões em novos investimentos franceses

72 Negócios / Business
Engie, Qair, Voltalia e TotalEnergies ampliam projetos em renováveis, P&D e infraestrutura

82 Panorama / Overview
COP30: Brasil assume o protagonismo da agenda econômica verde

96 Aviação
Embraer, Airbus e Boeing aceleram o desenvolvimento de aeronaves elétricas

104 Novidade
Air France: coquetéis exclusivos, alta gastronomia e a sofisticação inigualável da cabine La Première



Náutico
La dolce Riva: o legado italiano que transformou o mar

108 Viagem
A Ritz-Carlton Yacht Collection expande horizontes pela Polinésia, Havaí e Ásia-Pacífico

126 Restaurantes
Entre os palácios parisienses e os terraços romanos, a alta gastronomia europeia segue como expressão máxima de refinamento e identidade

134 Carros
Ferrari apresenta sua versão híbrida com o 849 Testarossa e a Bugatti brilha com o Chiron “L’Ultime”



120 Hotel
Três ícones hotéis da Dorchester Collection elevam a arte da hospitalidade

138 Aconteceu
Cobertura especial dos eventos do LIDE

colunas

- 88** INOVAÇÃO
- 116** BEBIDA
- 130** CULTURA

144
Novos Filiados

- Tait Communications
- Treal
- TV SIM SBT
- Verde Floresta Group

EIXO DE PROSPERIDADE

O avanço do acordo entre o Mercosul e a União Europeia representa um marco histórico para a economia brasileira e latino-americana. Ao reduzir barreiras tarifárias e regulatórias, o tratado consolida um dos maiores blocos comerciais do mundo e reposiciona o Brasil no centro de uma nova geografia econômica global. Em um cenário de reindustrialização verde, transição energética e fortalecimento das cadeias regionais de valor, a integração com o mercado europeu amplia oportunidades para setores estratégicos como agronegócio, energia, tecnologia e manufatura avançada. Nesta edição, nossa reportagem de capa analisa os impactos e as perspectivas desse acordo para empresas, governos e investidores de ambos os lados do Atlântico. Nesse contexto, as relações entre Brasil, França e Itália ganham novo impulso. Além dos laços históricos e culturais que aproximam os países, cresce o número de parcerias em áreas como energia, infraestrutura, inovação e gastronomia, expressando uma cooperação que combina tradição e modernização. Mais do que teoria econômica, essa integração já se reflete em exemplos concretos de sucesso empresarial. Companhias globais com presença consolidada no Brasil ilustram esse movimento de convergência produtiva e tecnológica. A TIM, com a expansão do 5G e investimentos em transformação digital, reforça o papel da conectividade como fator de competitividade. O Carrefour Brasil, por sua vez, avança em metas de ESG e inclusão social, consolidando-se como referência regional em varejo sustentável. O tema se estende também ao lifestyle. Longe dos circuitos tradicionais de Roma e Paris, um novo mapa do luxo se desenha entre montanhas, vinhedos e vilas à beira-mar, onde tradição e inovação se encontram. Esta edição apresenta ainda sugestões exclusivas de viagens e as principais novidades dos setores automotivo, náutico e da aviação executiva.

Boa leitura!



Ana Lúcia Ventorim
DIRETORA EDITORIAL

EN A pathway to prosperity

The advancement of the Mercosur–European Union agreement marks a historic milestone for the Brazilian and Latin American economies. By easing tariff and regulatory barriers, the treaty consolidates one of the world’s largest trade blocs — positioning Brazil at the heart of a new global economic geography. In a world shaped by green reindustrialization, energy transition, and the strengthening of regional value chains, integration with the European market opens new horizons for strategic sectors such as agribusiness, energy, technology, and advanced manufacturing. This edition’s cover story explores how the agreement will reshape opportunities for companies, governments, and investors on both sides of the Atlantic. In this context, relations between Brazil, France, and Italy are gaining new momentum. Beyond their long-standing historical and cultural ties, partnerships now thrive in energy, infrastructure, innovation, and gastronomy — blending tradition with modernization. More than an economic theory, this integration already takes tangible form in corporate success stories. Global companies firmly established in Brazil exemplify this movement of productive and technological convergence. TIM, with its 5G expansion and digital-transformation investments, underscores connectivity as a key driver of competitiveness. Carrefour Brasil advances its ESG and social-inclusion goals, standing out as a regional benchmark in sustainable retail. The subject extends naturally to lifestyle. Far from the traditional circuits of Rome and Paris, a new map of luxury emerges among mountains, vineyards, and seaside villages — where heritage meets innovation. This edition also brings curated travel experiences and the latest highlights from the automotive, nautical, and executive–aviation sectors.

Enjoy!



ACOMPANHE
CONTEÚDO EXTRA
EM NOSSO SITE
REVISTALIDE.COM.BR



PRESIDENTE DO GRUPO DORIA
João Doria Neto

PUBLISHER
Beatriz Cruz

DIRETORA EDITORIAL
Ana Lúcia Ventorim

COORDENADORES DE CONTEÚDO
José Claudio Pimentel
Rhayssa Nascimento
Tatiana Paiva

EDIÇÃO, REDAÇÃO E ARTE
Agência StartUP Comunicação
www.agenciastartup.com.br
edgar@agenciastartup.com.br
edgarmelo@revistalide.com.br
11 2369-1707 / 11 99972-6898

DIRETORA GERAL DE PUBLICIDADE
Beatriz Cruz
biacruz@grupodoria.com.br

GERENTE EXECUTIVA DE PUBLICIDADE
Larissa Dalete
larissadalete@grupodoria.com.br

PUBLICIDADE
Claudia Amaral
claudiaamaral@grupodoria.com.br

Eduardo Julianelli
eduardojulianelli@grupodoria.com.br

Mirelly Rosa
mirellyrosa@grupodoria.com.br

Zenaide Pereira
zenaidepereira@grupodoria.com.br



CNPJ 11.704.394/0001-85

Av. Brigadeiro Faria Lima, 2.277, 11º andar,
Jardim Europa São Paulo, SP - CEP 01452-000
Contato: (11) 3039-6011
pauta@revistalide.com.br

Para obter informações sobre
como anunciar envie e-mail para
grupopublicidade@grupodoria.com.br

CTP, IMPRESSÃO E ACABAMENTO
Gráfica Oceano

CAPA
Fikri Yusuf / G20 Indonesia Media Center



Este produto é feito de material proveniente de florestas bem gerenciadas e certificadas pelo FSC®

SOLUÇÕES DE TRANSPORTE PARA UM PLANETA MELHOR

O aumento da população e da concentração urbana fazem das infraestruturas de transporte os pilares sobre os quais o desenvolvimento sustentável deve estar apoiado. Na ACCIONA, construímos infraestruturas resilientes que contribuem para o bem-estar da sociedade de hoje e das gerações de amanhã.



Saiba mais em:



BUSINESS AS UNUSUAL

MERCOSUL— UNIÃO EUROPEIA: PARCERIA ESTRATÉGICA

Acordo reposiciona o Brasil no mapa global do comércio

O comércio entre o Brasil e a União Europeia (UE) deve ganhar novo impulso com a conclusão do acordo entre o Mercosul e o bloco europeu. Em 2024, as trocas entre as duas regiões somaram € 111 bilhões, divididos em € 55,2 bilhões de exportações europeias para o Mercosul e € 56 bilhões de importações vindas da América do Sul.

Para o Brasil, o tratado representa uma janela de oportunidade. O **embaixador em Roma, Renato Mosca**, afirmou que “este é um momento geopolítico único, em que todos os fatores convergem para essa aprovação. O acordo Mercosul-UE é uma oportunidade que pode não se repetir.” A avaliação reflete o potencial de o país diversificar exportações, reduzir a dependência de commodities e ampliar participação em cadeias globais de valor.

O acordo prevê a eliminação ou redução de tarifas sobre mais de 90% das exportações entre os blocos, em prazos de até 15 anos. Também trata de indicações geográficas, padrões ambientais e sociais, e de regras para investimentos, reforçando o caráter amplo do pacto.

Do lado europeu, o benefício é o acesso a um mercado de cerca de 700 milhões de pessoas, rico em matérias-primas e alimentos. O **pesquisador da FGV Europe, Pietro Ragazzoni**, observou que “mais de 98% das matérias-primas críticas da Europa vêm da China. O Mercosul é uma alternativa estratégica.” Para os países sul-americanos, o desafio será adequar normas, certificar rastreabilidade e adaptar padrões produtivos para aproveitar as novas condições de comércio.

O ACORDO MERCOSUL-UNIÃO EUROPEIA MARCA UM NOVO CAPÍTULO NO COMÉRCIO GLOBAL, AMPLIANDO MERCADOS, FORTALECENDO PARCERIAS E IMPULSIONANDO O CRESCIMENTO SUSTENTÁVEL ENTRE AMÉRICA DO SUL E EUROPA

FRANÇA E BRASIL: PARCERIA EM EVOLUÇÃO

As relações entre França e Brasil seguem em um momento de estreita colaboração, impulsionadas pela sintonia política e diplomática entre o presidente Luiz Inácio Lula da Silva e o presidente francês Emmanuel Macron. A França mantém uma posição de destaque como um dos principais investidores europeus no Brasil, com forte presença em setores como energia, mobilidade, saúde, defesa, saneamento e varejo. No campo diplomático, a aliança se estende a temas multilaterais como o combate às mudanças climáticas, proteção da Amazônia, paz internacional e reforma das instituições globais. Macron vê o Brasil como um parceiro-chave na construção de um mundo multipolar mais equilibrado, alinhado à transição energética, biodiversidade e justiça social.

O acordo entre Mercosul e União Europeia encontra em Macron um dos seus principais negociadores. O presidente francês defende que o tratado avance sob bases sólidas de sustentabilidade e reciprocidade, com garantias ambientais rigorosas e proteção à agricultura europeia. Para Macron, é essencial que o acordo garanta rastreabilidade no agronegócio, redução do desmatamento e respeito aos compromissos climáticos.

OPORTUNIDADES

O movimento de integração já tem reflexos práticos. Segundo o **presidente da CNI, Ricardo Alban**, a relação com a Alemanha é exemplo de cooperação focada em inovação e transição para uma economia de baixo carbono. “Há oportunidades em energia, saúde, insumos farmacêuticos, digitalização e biocombustíveis, além do hidrogênio verde”, afirmou.



EMMANUEL
MACRON,
presidente da
França



divulgação

Ignazio La Russa, presidente do Senado italiano, reforça os laços institucionais e culturais entre Brasil e Itália

Em setembro, o Mercosul assinou também um acordo de livre comércio com a EFTA (Associação Europeia de Livre Comércio, formada por Suíça, Noruega, Islândia e Liechtenstein), ampliando o acesso brasileiro a mercados de alto poder aquisitivo. Cerca de 99% das exportações brasileiras terão acesso em livre comércio imediato, abrangendo produtos agrícolas e industriais. A EFTA, com PIB de US\$ 1,4 trilhão, é o segundo maior destino das exportações brasileiras na Europa, responsável por cerca de 20 mil empregos a cada R\$ 1 bilhão exportado.

O **vice-presidente e ministro da Indústria e Comércio, Geraldo Alckmin**, classificou o acordo como um passo relevante em defesa do multilateralismo e do livre comércio. “O comércio aproxima os povos, e o desenvolvimento promove a paz”, afirmou. Já o **ministro das Relações Exteriores, Mauro Vieira**, destacou que, mesmo em um cenário de tensões e protecionismo, o Brasil segue comprometido com o comércio internacional baseado em regras e cooperação.

LAÇOS FORTES

O **presidente do Senado da Itália, Ignazio La Russa**, desembarcou em São Paulo em outubro para uma missão institucional no Brasil. Recepcionado pelo Cônsul Geral da Itália na capital paulista, Domenico Fornara, o político participou de encontros com líderes empresariais e representantes da comunidade italiana. Em seu discurso no histórico Edifício Itália, La Russa lembrou “a extraordinária vitalidade da cidade, que impulsiona a economia brasileira e abriga a maior comunidade italiana fora da Itália”. Ele agradeceu aos empresários e profissionais ítalo-brasileiros por sua contribuição para o crescimento do país e a difusão dos produtos “Made in Italy”: “Vocês são embaixadores da Itália; com o seu trabalho, vocês tornam tangível o valor do nosso país”, disse. ■

EN

Mercosur–European Union: strategic partnership

AGREEMENT REPOSITIONS BRAZIL ON THE GLOBAL TRADE MAP

Trade between Brazil and the European Union (EU) is set to gain new momentum with the conclusion of the agreement between Mercosur and the European bloc. In 2024, trade between the two regions reached €111 billion, divided into €55.2 billion in European exports to Mercosur and €56 billion in imports from South America.

For Brazil, the treaty represents a window of opportunity. According to **Brazil’s ambassador to Rome, Renato Mosca**, “this is a unique geopolitical moment, when all factors align toward approval. The Mercosur–EU agreement is an opportunity that may not come again.” The assessment reflects Brazil’s potential to diversify exports, reduce its dependence on commodities, and expand participation in global value chains.

The agreement provides for the elimination or reduction of tariffs on more than 90% of exports between the blocs over a period of up to 15 years. It also covers geographical indications, environmental and social standards, and investment rules, reinforcing its broad and strategic scope.

From the European side, the benefit lies in gaining access to a market of around 700 million people, rich in raw materials and food supplies. According to **Pietro Ragazzoni, researcher at FGV Europe**, “more than 98% of Europe’s critical raw materials come from China. Mercosur is a strategic alternative.” For South American countries, the challenge will be to align regulations, certify traceability, and adapt production standards to take full advantage of the new trade conditions.

OPPORTUNITIES

There are already visible, concrete results from this integration process. According to **Ricardo Alban, president of CNI**, Brazil’s relationship with Germany is an example of cooperation focused on innovation and the

transition to a low-carbon economy. “There are opportunities in energy, healthcare, pharmaceutical supplies, digitalization, and biofuels — including green hydrogen,” he said.

In September, Mercosur also signed a free trade agreement with EFTA (the European Free Trade Association, comprising Switzerland, Norway, Iceland, and Liechtenstein), expanding Brazil’s access to high-income markets. About 99% of Brazilian exports will gain immediate access to free trade, covering both agricultural and industrial products. The EFTA, with a GDP of US\$1.4 trillion, is Brazil’s second-largest export destination in Europe, generating around 20,000 jobs for every R\$1 billion exported.

Vice President and Minister of Industry and Trade, Geraldo Alckmin, described the agreement as a crucial step in defending multilateralism and free trade. “Trade brings nations closer together, and development promotes peace,” he stated. Meanwhile, **Foreign Minister Mauro Vieira** emphasized that even amid global tensions and rising protectionism, Brazil remains committed to international trade based on rules and cooperation.

STRONG TIES

The **President of the Italian Senate, Ignazio La Russa**, arrived in São Paulo in October for an institutional mission in Brazil. Welcomed by Italy’s Consul General in the city, Domenico Fornara, the politician took part in meetings with business leaders and representatives of the Italian community. In his speech at the historic Edifício Itália, La Russa recalled “the extraordinary vitality of the city, which drives the Brazilian economy and is home to the largest Italian community outside Italy.” He thanked Italian-Brazilian business leaders and professionals for their contribution to the country’s growth and the promotion of “Made in Italy” products: “You are ambassadors of Italy; through your work, you make the value of our country tangible,” he said.

FRANCE AND BRAZIL: PARTNERSHIP IN PROGRESS

Relations between France and Brazil are experiencing a moment of close cooperation, driven by the political and diplomatic alignment between President Luiz Inácio Lula da Silva and French President Emmanuel Macron. France stands out as one of the main European investors in Brazil, with a strong presence in sectors such as energy, mobility, healthcare, defense, sanitation, and retail.

On the diplomatic front, the alliance extends to multilateral issues such as combating climate change, protecting the Amazon, promoting international peace, and reforming global institutions. Macron sees Brazil as a key partner in building a more balanced multipolar world, aligned with energy transition, biodiversity, and social justice.

The Mercosur–European Union agreement finds in Macron one of its main negotiators and constructive critics. The French president insists that the treaty must move forward based on solid principles of sustainability and reciprocity, with strict environmental safeguards and protection for European agriculture. For Macron, it is essential that the agreement ensures supply chain traceability, reduced deforestation, and compliance with climate commitments.

UMA DÉCADA À FRENTE DA INOVAÇÃO

TIM consolida sua posição como protagonista em conectividade e transformação digital no Brasil

Três anos após dar início à implementação do 5G no Brasil, a TIM amplia sua influência sobre o ecossistema digital do país. Com cobertura em 707 cidades e alcance de cerca de 70% da população urbana, a operadora registra marcos que consolidam sua visão de longo prazo. Nas capitais, mais de 30% do tráfego de dados móveis já passa pela rede 5G.

O avanço tecnológico é acompanhado por resultados consistentes. No primeiro semestre de 2025, a TIM registrou 14 trimestres consecutivos de crescimento no pós-pago, chegando a 31,5 milhões de acessos e o maior ARPU do mercado, de R\$ 54,8. A empresa também segue como líder em sustentabilidade no setor de telecomunicações, integrando todas as carteiras ESG da B3 e figurando, pelo 17º ano consecutivo, no Índice de Sustentabilidade Empresarial (ISE). Além disso, a companhia é pioneira na geração distribuída de energia, com 134 usinas solares, hídricas e de biogás que já produzem 65% da energia consumida, abastecendo mais de 17 mil sites.

POSICIONAMENTO

Para o **CEO Alberto Griselli**, os resultados refletem uma combinação de inovação tecnológica e disciplina estratégica. “Os resultados do primeiro semestre demonstraram nossa trajetória de crescimento consistente e sustentável. Continuamos avançando no pós-pago e no segmento corporativo, evoluímos na experiência de conectividade, especialmente com o crescimento da cobertura e base 5G e mantivemos a disciplina na gestão de custos e investimentos. Projetos como a modernização da rede em São Paulo tangibilizam o DNA inovador da TIM, protagonizando movimentos relevantes no setor”, destaca.



ALBERTO GRISELLI,
CEO da TIM Brasil



INTEGRIDADE

A TIM segue como referência de diversidade e inclusão no setor de telecomunicações: pelo terceiro ano consecutivo, é a única operadora na carteira do IDIVERSA B3, divulgado em setembro. O índice foi o primeiro da América Latina a reconhecer empresas pela diversidade de gênero e raça, contribuindo para a construção de um mercado de trabalho com mais equidade. O score das companhias é calculado comparando a presença de mulheres e pessoas negras nos vários níveis hierárquicos com a representatividade desses grupos na população brasileira. A TIM se destaca por ter 30% de mulheres no Conselho de Administração e 50% na Diretoria Estatutária, priorizando a busca pela equidade de gênero na alta liderança. No recorte de raça, são 10% de pessoas negras Conselho de Administração, 22% na liderança e 42% no quadro geral.

TIM LIDERA A EXPANSÃO DO 5G E IMPULSIONA A TRANSFORMAÇÃO DIGITAL COM FOCO EM INOVAÇÃO E CONECTIVIDADE SUSTENTÁVEL

A companhia também investe em sustentabilidade e governança em todos os níveis da operação. “Os temas ambientais, sociais e de governança são dimensões cruciais para o futuro e estratégicos para o negócio. Energia renovável, economia circular, diversidade, inclusão, engajamento e transparência estão entre as palavras-chave da nossa atuação que, de forma transversal, alimentam a nossa cultura interna e em toda a cadeia produtiva. A presença no ISE, coroada pela primeira colocação do ranking, impulsiona ainda mais o orgulho e a responsabilidade de continuar esta importante trajetória”, afirma Griselli. ■

EN

A decade ahead in innovation

TIM STRENGTHENS ITS POSITION AS A LEADER IN CONNECTIVITY AND DIGITAL TRANSFORMATION IN BRAZIL

Three years after launching its 5G rollout in Brazil, TIM continues to expand its influence across the country’s digital ecosystem. With coverage in 707 cities and access to nearly 70% of the urban population, the company has reached milestones that reinforce its long-term vision. In major capitals, over 30% of mobile data traffic now runs on the 5G network.

This technological progress comes alongside solid financial performance. In the first half of 2025, TIM recorded its 14th consecutive quarter of growth in the postpaid segment, reaching 31.5 million active lines and the highest ARPU in the market, at R\$54.8. The company also remains as the leader in sustainability, listed in every B3 ESG portfolio and, for the 17th consecutive year, included in the Corporate Sustainability Index (ISE). In addition, TIM is a pioneer in distributed energy generation, operating 134 solar, hydro, and biogas plants that already produce 65% of the company’s energy consumption — powering more than 17,000 sites nationwide.

POSITIONING

According to **CEO Alberto Griselli**, the company’s performance reflects a blend of technological innovation and strategic discipline. “The results from the first half of the year confirm our consistent and sustainable growth trajectory. We continue to advance in the postpaid and corporate segments, enhance the connectivity experience — especially with the expansion of 5G coverage and user base — and maintain strict discipline in cost and investment management. Projects such as the network modernization in São Paulo embody TIM’s innovative DNA and position us at the forefront of key industry developments,” says Alberto Griselli, CEO of TIM Brasil.

The company also invests in sustainability and governance at every level of its operations. “Environmental, social, and governance issues are crucial dimensions for the future and strategic to our business. Renewable energy, circular economy, diversity, inclusion, engagement, and transparency are key principles that shape

our culture internally and across the entire value chain. Our presence in the ISE, crowned by leading the ranking, only heightens our pride and sense of responsibility to continue on this important journey,” Griselli adds.

INTEGRITY

TIM remains a benchmark for diversity and inclusion within the telecommunications industry: for the third consecutive year, it is the only operator featured in the IDIVERSA B3 index, released in September. The index was the first in Latin America to recognize companies for gender and racial diversity, promoting a more equitable labor market.

The index score is based on comparing the representation of women and Black professionals across hierarchical levels with their presence in the Brazilian population. TIM stands out with women occupying 30% of its Board of Directors and 50% of its Executive Board, reinforcing its commitment to gender equity in senior leadership. In terms of race, 10% of its Board of Directors, 22% of its leadership, and 42% of its total workforce identify as Black.

NELCINA TROPARDI

VP DO CARREFOUR

GOVERNANÇA COM PROPÓSITO

Carrefour Brasil reforça liderança em ESG na América Latina com metas de inclusão, combate à fome e proteção ao planeta

Com meio século de história no país, o Grupo Carrefour Brasil consolida uma nova fase pautada por governança sólida e impacto social mensurável. “Nosso compromisso com uma governança sólida reflete-se diretamente em nossas iniciativas ESG”, afirma **Nelcina Tropardi, vice-presidente de Jurídico, ESG e Assuntos Corporativos**. A empresa estrutura sua estratégia em três pilares: combate à fome e às desigualdades, inclusão e diversidade e proteção do planeta e da biodiversidade. Entre os resultados de 2024, destacam-se as 6,5 mil toneladas de alimentos doadas, a parceria com o Ministério do Desenvolvimento Social e a expansão de programas de geração de renda como o Clube do Produtor e o Floresta Faz Bem.

No campo da inclusão, o grupo atingiu 35,5% de pessoas negras e 32,5% de mulheres em cargos de liderança, rumo à meta de 50% até 2030. “Programas como o P.O.D.E.R., voltado à formação de talentos negros, e o Mulheridades, para o desenvolvimento da liderança femi-

nina, têm sido fundamentais para consolidar uma cultura mais equitativa”, reforça Tropardi. No pilar de proteção do planeta e biodiversidade, segue metas robustas de descarbonização, alinhadas ao Acordo de Paris e à Science Based Targets Initiative. “Investimos também na economia circular e na rastreabilidade da cadeia de carne bovina, reforçando nosso compromisso com a preservação da biodiversidade e o desenvolvimento sustentável”, pontua a executiva.

Presente em todo o território nacional, o grupo mantém um ecossistema que integra varejo, atacado, e-commerce, banco e operação imobiliária, consolidando-se como a segunda maior operação global do Carrefour e um dos protagonistas da agenda ESG corporativa na América Latina. Confira entrevista completa com Nelcina Tropardi, que também está no seu terceiro mandato como presidente da Diretoria Nacional da Associação Brasileira de Anunciantes (ABA).



NELCINA TROPARDI,
vice-presidente de
Jurídico, ESG e
Assuntos
Corporativos do
Carrefour



LEIA ENTREVISTA
COMPLETA NO
PORTAL DA
REVISTA LIDE

Com mais de 45 anos de presença no Brasil, o Grupo Carrefour consolidou-se como um dos maiores varejistas do país, presente em todos os estados e comprometido com a inclusão, sustentabilidade e alimentação de qualidade

ADRIENNE STOCK

Revista LIDE: Quais são as principais metas do Carrefour em ESG, incluindo redução de desperdício, combate às mudanças climáticas e fortalecimento da agricultura responsável?

NELCINA TROPARDI: A estratégia de sustentabilidade do Grupo Carrefour Brasil reflete seu compromisso em gerar impacto positivo, alinhando as operações aos desafios globais e às necessidades dos contextos locais. Com essa abordagem, a companhia se posiciona como agente de transformação social e ambiental, contribuindo para um futuro mais justo, inclusivo e sustentável.

Nesse sentido, o Carrefour atua para reduzir desperdício, combater mudanças climáticas e fortalecer a agricultura responsável. Em 2024, foram doadas 6,5 mil toneladas de alimentos, equivalentes a 26 milhões de refeições, e com a meta de atingir 10 mil toneladas em 2026. Também atuamos na promoção de ações emergenciais em situações críticas, como a pandemia e as enchentes no Rio Grande do Sul, no último ano.

No eixo ambiental, a companhia monitora via satélite 100% das fazendas fornecedoras de carne, garantindo critérios socioambientais rigorosos. A varejista investiu R\$ 10 milhões na aquisição de brinco eletrônicos e chips para o Sistema de Rastreabilidade Bovídea Individual do Pará (SRBIPA), além de apoiar pequenos e médios produtores rurais com assessoria gratuita para regularização de fazendas.

Revista LIDE: Como a companhia pretende intensificar seus programas de inclusão, diversidade e apoio a comunidades, e qual é o papel da liderança nesse processo?

NELCINA TROPARDI: O Grupo coloca a inclusão e a diversidade como pilar de sua estratégia de desenvolvimento de pessoas, por meio de programas como Mulheridades e P.O.D.E.R., que aceleram o crescimento profissional e fortalecem a representatividade. Contamos também com a participação dos colaboradores no projeto de letramento racial, consolidando uma cultura de respeito e inclusão em toda a companhia.

Em 2024, as iniciativas foram ampliadas com novos módulos de letramento racial, treinamentos obrigatórios sobre assédio moral e sexual, revisões de políticas de prevenção à violência de gênero e discussões sobre a parentalidade. Em 2025, a companhia alcançou 35,5% de pessoas negras e 32,5% de mulheres em cargos de liderança, avançando rumo às metas de 50% de negros e 50% de mulheres até 2030.

Revista LIDE: Em um cenário de inflação e mudanças no consumo, como equilibrar preços acessíveis e responsabilidade corporativa sem abrir mão da qualidade e da rentabilidade?

NELCINA TROPARDI: Diante de um cenário de inflação e mudanças nos hábitos de consumo, o Grupo atua para equilibrar preço, qualidade e responsabilidade, por meio de planejamento estratégico e eficiência em toda a cadeia. A companhia negocia antecipadamente com fornecedores, diversifica parcerias e prioriza produtores regionais, fortalecendo a economia local e reduzindo custos. ■

EN

Governance with purpose

CARREFOUR BRASIL STRENGTHENS ITS ESG LEADERSHIP IN LATIN AMERICA WITH BOLD TARGETS FOR INCLUSION, HUNGER RELIEF, AND ENVIRONMENTAL PROTECTION

With half a century of history in the country, Grupo Carrefour Brasil enters a new chapter guided by solid governance and measurable social impact. “Our commitment to strong governance is directly reflected in our ESG initiatives,” says **Nelcina Tropardi, Vice President of Legal, ESG, and Corporate Affairs**. The company’s strategy is structured around three pillars: fighting hunger and inequality, promoting inclusion and diversity, and protecting the planet and biodiversity. Among its 2024 milestones are 6,500 tons of food donated, a partnership with the Ministry of Social Development, and the expansion of income-generation programs such as Clube do Produtor and Floresta Faz Bem.

In inclusion, the group reached 35.5% Black professionals and 32.5% women in leadership positions — moving toward a 50% target by 2030. “Programs such as P.O.D.E.R., which focuses on developing Black talent, and Mulheridades, designed to strengthen female leadership, have been essential in building a more equitable corporate culture,” Tropardi adds. Under its planet and biodiversity pillar, the company pursues ambitious decarbonization targets aligned with the Paris Agreement and the Science Based Targets initiative. “We are also investing in circular economy initiatives and the traceability of the beef supply chain, reinforcing our commitment to biodiversity preservation and sustainable development,” says the executive.

Present across the entire national territory, the group operates an ecosystem that integrates retail, wholesale, e-commerce, banking, and real estate, positioning itself as Carrefour’s second-largest operation worldwide and one of the leading corporate ESG players in Latin America. Read the full interview with Nelcina Tropardi, now serving her third term as President of the National Board of the Brazilian Advertisers Association (ABA).

LIDE Magazine: What are Carrefour’s main ESG goals — including waste reduction, climate action, and strengthening responsible agriculture?

Nelcina Tropardi: Carrefour Brasil’s sustainability strategy reflects its commitment to creating positive impact, aligning operations with global challenges and local realities.

In this regard, Carrefour works to reduce waste, fight climate change, and promote responsible agriculture. In 2024, the company donated 6,500 tons of food — the equivalent to 26 million meals — with a goal of reaching 10,000 tons by 2026. It has also led emergency initiatives in critical situations, such as during the pandemic and the floods in Rio Grande do Sul last year.

On the environmental front, the company monitors 100% of its cattle-supplying farms via satellite to ensure strict social and environmental standards. It invested R\$10 million in electronic tags and chips for Pará’s Individual Bovine Traceability System (SRBIPA) and provides free consulting to help small and medium-sized rural producers comply with farm regularization requirements.

LIDE Magazine: How does the company plan to strengthen its inclusion, diversity, and community programs — and what role does leadership play in this process?

Nelcina Tropardi: The Group places inclusion and diversity at the core of its people development strategy through programs such as Mulheridades and P.O.D.E.R., which accelerate career growth and enhance representation. It also engages employees in a racial literacy program, promoting a culture of respect and inclusion across the organization.

In 2024, initiatives were expanded with new racial literacy modules, mandatory training on moral and sexual harassment, updated gender-violence prevention policies, and discussions around parental inclusion. By 2025, the company had reached 35.5% Black professionals and 32.5% women in leadership roles — advancing toward its goal of achieving 50% for both groups by 2030.

LIDE Magazine: In a scenario marked by inflation and changing consumer habits, how can the company balance affordability and corporate responsibility without compromising quality and profitability?

Nelcina Tropardi: Amid inflationary pressures and evolving consumption patterns, the Group focuses on balancing price, quality, and responsibility through strategic planning and efficiency across the supply chain. The company negotiates proactively with suppliers, diversifies partnerships, and prioritizes regional producers — strengthening local economies while reducing costs.

Read the full interview on the LIDE magazine website

ENTRE O VENTO E A MARÉ

A jornada que inspirou livro e manifesto
sobre a Margem Equatorial do Brasil

Em um momento de pressão crescente sobre os biomas brasileiros, uma nova iniciativa busca recolocar a Margem Equatorial no centro da agenda pública e empresarial. Lançado neste mês, o livro Margem Equatorial: Costa Norte Brasileira, do fotógrafo João Farkas, reúne mais de 150 imagens de uma das últimas grandes fronteiras naturais do país e marca o início de uma articulação inédita entre cultura, meio ambiente e protagonismo empresarial.

O livro é resultado de sete expedições ao norte e nordeste do Brasil realizadas por Farkas, ao longo de quatro

anos de viagens por terra, mar e ar – boa parte delas acompanhadas de perto pelo empresário Adalberto Bueno Netto, ele mesmo um aventureiro, mergulhador e entusiasta da preservação ambiental e um protagonista no resgate do Rio Pinheiros e na construção do Parque Bruno Covas.

MAS O QUE É A MARGEM EQUATORIAL BRASILEIRA?

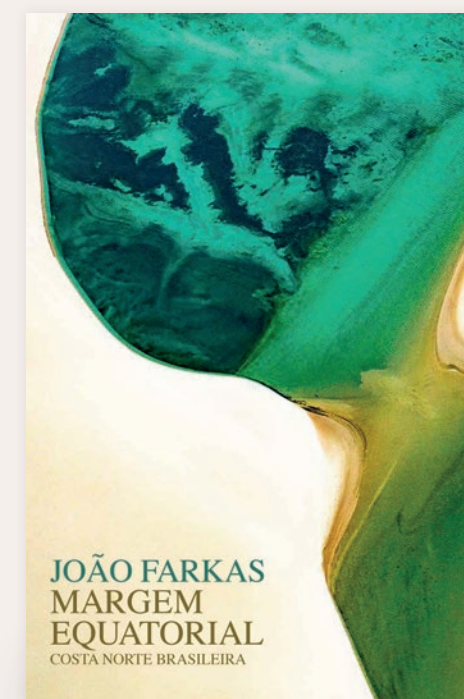
A faixa litorânea de mais de 2.200 quilômetros de litoral preservado, que vai do Rio Grande do Norte ao Amapá, esculpida por ventos alísios, dunas móveis, manguezais imensos e marés que chegam a oito metros, é um Brasil ainda pouco visto, onde a natureza dita o ritmo.

O avanço do Brasil sobre esse território ainda intocado atraiu Farkas e sua câmera. “Esse assunto se tornou urgente. Então, a paisagem virou a grande personagem de meu trabalho.” Foi também nesse terreno que ambos moldaram sua convicção de que desenvolvimento e preservação só fazem sentido quando caminham juntos.

Do litoral do Ceará ao Oiapoque, os dois cruzaram dunas e mangues, navegaram em canoas de alumínio sob uma tempestade tropical, sobrevoaram a costa em um monomotor sem porta e pisaram nas passarelas de madeira de Afuá, uma simpática cidade no norte do Pará, construída sobre palafitas, na foz do rio Cajari, próximo à ilha de Marajó.

“Você caminha, e a vida acontece por cima d’água: bicicletas como táxis, o rádio da praça abrindo a noite, gente que te chama pelo nome depois de uma entrevista improvisada”, lembra o empresário. Em outra ocasião, foi uma sumaúma de mais de 500 anos, cuja copa se estende por dezenas de metros rumo ao céu, que o fez parar no meio da selva: “É impossível voltar de lá igual”.

Idealizado pelo empresário, fundador da Bueno Netto e do Instituto que leva o mesmo nome, juntamente com o fotógrafo, o livro ultrapassa o campo editorial. A publicação serve como ponto de partida para o lançamento de um manifesto nacional em defesa dos recursos naturais do Brasil. O texto será apresentado em um evento que promete reunir representantes do setor privado e do poder público, pesquisadores, ambientalistas e a imprensa.



OBRA DO FOTÓGRAFO
JOÃO FARKAS, COM
APOIO DA BUENO
NETTO, DOCUMENTA
A COSTA NORTE DO
PAÍS E IMPULSIONA
PRESERVAÇÃO COM
SUPORTE DO SETOR
PRIVADO

A mobilização parte da constatação de que a costa norte brasileira, embora estratégica para o futuro do país, costuma ser negligenciada nas políticas de desenvolvimento.

“O que está em risco é mais que a paisagem. Temos uma oportunidade histórica de fazer diferente.” Como diz Farkas, “essa é uma região que precisa ser compreendida antes de ser explorada. O livro é um convite a olhar o território com respeito, beleza e responsabilidade.”

Muitas das fotos ficarão em exposição permanente no v3rso Parque Global, hotel boutique do Grupo Emiliano que está sendo construído no complexo.

INSTITUTO

A publicação ocorre em sinergia com os 50 anos da Bueno Netto e com a fundação do Instituto Bueno Netto, que tem como eixos a educação, a saúde e a sustentabilidade.

Além de seu valor artístico e documental, Margem Equatorial: Costa Norte Brasileira propõe uma nova narrativa para o setor privado, convidando o empresariado disposto a assumir responsabilidades concretas pela proteção do território nacional. “Queremos somar imagens, vozes e compromissos.” ■



A ALMA DO LUXO BRASILEIRO

Com design autoral e expansão internacional, empresária mineira amplia os limites entre arte e estilo de vida

Fundada em 1989, em São Paulo, por **Tania Bulhões**, uma artista de Uberaba (MG) que começou pintando louças à mão, a sua marca se tornou referência no segmento de tableware, perfumaria e lifestyle. O lançamento mais recente, a coleção Bossa, apresentado em outubro, reflete a essência do trabalho da criadora: unir tradição, arte e contemporaneidade.

Produzida na Royal Limoges, fábrica francesa com mais de dois séculos de história — adquirida por Tania em 2023, a coleção traz porcelanas com decoração geométrica e acabamento em platina. As peças evocam o design brasileiro dos anos 1950, período em que a Bossa Nova, o modernismo e a arquitetura definiram uma nova estética no país. O resultado é uma linha que busca traduzir o equilíbrio entre forma e cultura.

O conjunto não se limita às louças de mesa. Inclui vasos, copos, taças, têxteis e objetos de cristal, compondo um portfólio que integra diferentes materiais e técnicas. A proposta é oferecer produtos que dialogam com a arte e o cotidiano, transformando o ato de receber em uma experiência sensorial.

EXPANSÃO

Em pouco mais de três décadas, a marca consolidou-se como um dos principais nomes do design brasileiro. Entre 2021 e 2023, o número de lojas passou de 10 para 40 unidades, resultado de uma estratégia de expansão planejada. Em dezembro de 2024, a Tania Bulhões inaugurou seu primeiro showroom internacional no A&D Building, em Nova York, endereço de referência mundial em design e interiores.



LEIA ENTREVISTA
COM VIRGÍLIO
BULHÕES, CEO DA
MARCA DE LUXO,
NO PORTAL DA
REVISTA LIDE



TANIA BULHÕES

EN

The soul of brazilian luxury

WITH ORIGINAL DESIGN AND INTERNATIONAL EXPANSION, ENTREPRENEUR FROM MINAS GERAIS EXPANDS THE BOUNDARIES BETWEEN ART AND LIFESTYLE

Founded in 1989 in São Paulo by **Tania Bulhões**, an artist from Uberaba (MG) who began hand-painting porcelain, the brand has become a reference in tableware, perfumery, and lifestyle. Its most recent launch, the Bossa collection, unveiled in October, reflects the creator’s essence — blending tradition, art, and modernity.

Produced by Royal Limoges, a French porcelain factory with more than two centuries of history — acquired by Tania in 2023 — the collection features geometric patterns and platinum finishes. The pieces evoke the Brazilian design of the 1950s, when Bossa Nova, modernism, and architecture defined a new national aesthetic. The result is a line that embodies balance between form and culture.

The collection extends beyond tableware. It includes vases, glasses,

stemware, textiles, and crystal objects — forming a portfolio that integrates diverse materials and techniques. The brand’s purpose is to create products that bridge art and everyday life, transforming the act of hosting into a sensorial experience.

EXPANSION

In just over three decades, the brand has established itself as one of the leading names in Brazilian design. Between 2021 and 2023, the number of stores grew from 10 to 40 locations, the result of a carefully planned expansion strategy. In December 2024, Tania Bulhões inaugurated her first international showroom at New York’s A&D Building — a world-renowned address for design and interiors.

Read the interview with Virgílio Bulhões, CEO of the luxury brand, on the Revista LIDE website

Engenharia de excelência.

Projetos que inspiram, resultados que impressionam.

ESTUDIO ROXO

Soluções integradas para todo tipo de construção.



Construção corporativa



Construção de edifícios



Construção residencial



Gestão de obras



Compromisso com a qualidade, foco no futuro.

Jefferson Beltrhan
CEO

C. 11 97231-5286

comercial@beltrhan.com.br

@beltrhan_engenharia

www.beltrhan.com.br



BIC, UM ÍCONE DA ESCRITA

Nascida na França e presente em mais de 160 países, a BIC mantém o Brasil como sua segunda maior operação global

Fundada em 1945, na cidade de Clichy, a empresa se consolidou como uma das principais fabricantes mundiais de produtos de papelaria, isqueiros e lâminas. Com cerca de 14 mil funcionários no mundo, a companhia celebra em 2025 os 75 anos da caneta BIC Cristal, um dos itens mais populares do planeta, com mais de 100 bilhões de unidades vendidas desde o lançamento.

A trajetória da BIC combina tradição e inovação. “Inovação sempre fez parte do DNA da BIC. Fomos precursores na escrita com a criação da caneta esferográfica e também pioneiros na primeira lâmina descartável do mundo. Hoje, equilibramos essa tradição com uma agenda contínua de inovação em design, tecnologia e sustentabilidade, oferecendo produtos de alta qualidade a preços acessíveis. Mantemos nossa herança de simplicidade e funcionalidade enquanto evoluímos processos e materiais, com práticas de ecoeficiência e o compromisso de garantir que 81% de nossas embalagens sejam reutilizáveis, recicláveis ou compostáveis”, afirma **Eric Campos, diretor comercial da BIC Brasil**.

SUSTENTABILIDADE NO CORAÇÃO DA AMAZÔNIA

Com mais de 50 anos de operação no Polo Industrial de Manaus (PIM), a BIC Amazônia é uma das principais bases produtivas da companhia no mundo e a única a fabricar todas as categorias de produtos: canetas, isqueiros e lâminas. A unidade supera 1 bilhão de itens produzidos por ano, recebeu novos investimentos e gera centenas de empregos diretos e indiretos na região.

Localizada em Manaus, a fábrica opera com 100% de energia renovável, reaproveita água da chuva, realiza o tratamento completo de efluentes e garante a reciclagem de todos os resíduos industriais. A empresa também desenvolve ações voltadas à capacitação profissional e à conservação ambiental na área de influência da planta.



Sede da Bic em Clichy, França: fundada em solo francês, a Bic se consolidou como referência global em design funcional e inovação cotidiana, liderando os mercados de estiletes, lâminas de barbear e briquetes



FOTOS: DIVULGAÇÃO

PONTO DE VISTA
ERIC CAMPOS
DIRETOR DA BIC BRASIL

Quais os planos para que a marca continue relevante em um mundo cada vez mais digital e com novas formas de escrita e consumo?

A BIC acredita que a escrita continua essencial para o desenvolvimento humano, estimulando raciocínio lógico, pensamento cognitivo, memorização, coordenação motora e criatividade. Vemos a tecnologia como uma aliada, não uma substituta, assim como o e-book não substituiu o livro, e antes de acessar computadores, tablets ou celulares, as pessoas têm contato com canetas, lápis e outros instrumentos que desenvolvem habilidades fundamentais para a educação. Por isso, investimos em produtos e experiências que conectam o analógico ao digital, como o Rocketbook, e em iniciativas que democratizam o acesso à escrita, garantindo que ela permaneça relevante para todas as gerações.

“O Brasil é a segunda maior operação da BIC no mundo e tem papel estratégico para o crescimento global da companhia. Mantemos nossa liderança combinando uma marca reconhecida com a presença em mais de 600 mil pontos de venda, produção local e um portfólio de mais de 370 produtos. Apostamos em uma operação integrada, com presença no varejo físico e expansão no e-commerce e marketplaces, além de parcerias e projetos sociais voltados à educação e ao desenvolvimento das comunidades”, explica Campos.

ECONOMIA CIRCULAR E COMPROMISSO COM O FUTURO

A estratégia global da BIC avança com foco em economia circular e transparência ambiental, reforçada por parcerias como o programa Eu Reciclo, que compensa o volume de plástico utilizado nas embalagens. “A sustentabilidade é um pilar essencial da BIC e guia todas as etapas do nosso negócio. No Brasil, atuamos em parceria com o programa Eu Reciclo, compensando o volume de plástico utilizado nas embalagens e reforçando nosso compromisso com a economia circular e com um futuro de menor impacto ambiental”, conclui o executivo. ■



EN

BIC, an icon of writing

FOUNDED IN FRANCE AND PRESENT IN MORE THAN 160 COUNTRIES, BIC MAINTAINS BRAZIL AS ITS SECOND-LARGEST GLOBAL OPERATION

Established in 1945 in the city of Clichy, the company has become one of the world’s leading manufacturers of stationery, lighters, and razors. With around 14,000 employees worldwide, BIC celebrates in 2025 the 75th anniversary of the BIC Cristal pen — one of the most popular items on the planet, with more than 100 billion units sold since its launch.

BIC’s trajectory combines tradition and innovation. “Innovation has always been part of BIC’s DNA. We pioneered writing with the invention of the ballpoint pen and created the world’s first disposable razor. Today, we balance this tradition with an ongoing agenda of innovation in design, technology, and sustainability — delivering high-quality products at accessible prices. We preserve our legacy of simplicity and functionality while evolving processes and materials through eco-efficient practices, and we are committed to ensuring that 81% of our packaging is reusable, recyclable, or compostable,” says **Eric Campos**, Commercial Director of BIC Brazil.

SUSTAINABILITY AT THE HEART OF THE AMAZON

With more than 50 years of operations in the Manaus Industrial Hub (PIM), BIC Amazônia stands as one of the company’s main production bases worldwide — and the only one to manufacture all product categories: pens, lighters, and razors. The site produces over 1 billion items per year, has received new investments, and generates hundreds of direct and indirect jobs in the region.

Located in Manaus, the factory operates on 100% renewable energy, reuses rainwater, performs the complete treatment of effluents, and ensures the recycling of all industrial waste. The company also runs initiatives focused on professional training and environmental conservation in the surrounding communities.

“Brazil is BIC’s second-largest operation worldwide and plays a strategic role in the company’s global growth. We maintain our leadership by combining a recognized brand with a presence in more than 600,000 points of sale, local production, and a portfolio of over 370 products. We invest in an integrated operation — combining physical retail with e-commerce and marketplace expansion — along with social projects that promote education and community development,” explains Campos.

CIRCULAR ECONOMY AND A COMMITMENT TO THE FUTURE

BIC’s global strategy advances with a focus on the circular economy and environmental transparency, strengthened by partnerships such as the Eu Reciclo program, which offsets the plastic volume used in its packaging. “Sustainability is a core pillar of BIC and guides every stage of our business. In Brazil, we partner with the Eu Reciclo program, compensating for the plastic volume used in packaging and reinforcing our commitment to a circular economy and a future with lower environmental impact,” concludes the executive.

POINT OF VIEW
ERIC CAMPOS, DIRECTOR OF BIC BRAZIL
What are the brand’s plans to remain relevant in an increasingly digital world with new forms of writing and consumption?

BIC believes that writing remains essential to human development — stimulating logical reasoning, cognitive thinking, memory, motor coordination, and creativity. We view technology as an ally, not a replacement — just as the e-book never replaced the printed book. Before using computers, tablets, or smartphones, people interact with pens, pencils, and other instruments that build the foundational skills for education. That is why we continue investing in products and experiences that connect the analog and digital worlds, such as Rocketbook, and in initiatives that democratize access to writing — ensuring it remains relevant for every generation.



SOMOS PIONEIROS NA IMPLEMENTAÇÃO DAS MELHORES PRÁTICAS DE SUSTENTABILIDADE EM NOSSA OPERAÇÃO QUANDO A SIGLA ESG AINDA NEM CONTAVA NA AGENDA CORPORATIVA DO PAÍS. PRIORIZAMOS EM TODA NOSSA TRAJETÓRIA A ENERGIA OBTIDA POR FONTES LIMPAS E RENOVÁVEIS.

CONTE COM A NOSSA ENERGIA

95% DA ÁGUA CONSUMIDA PELA POPULAÇÃO DO RIO DE JANEIRO PASSA

POR NOSSO COMPLEXO GERADOR DE ENERGIA.



AFFARI E PASSIONE

Empresas e marcas italianas ampliam investimentos, adotam novas tecnologias e fortalecem a relação histórica com o mercado brasileiro

O relacionamento econômico entre Brasil e Itália atravessa séculos e mantém ritmo de expansão. Em 2024, o intercâmbio comercial entre os dois países superou US\$ 9 bilhões, impulsionado pelas exportações brasileiras de commodities e pelas importações de máquinas, veículos e produtos industriais italianos.

Mais que um fluxo de comércio, a relação envolve laços históricos e culturais. Marcas como Ferrero, TIM, Iveco, Pirelli e Luxottica consolidaram a presença italiana no Brasil em diferentes setores, associando o país à engenharia, tecnologia e design.

ENERGIA E INOVAÇÃO: A ATUAÇÃO DA ENEL

No setor de energia, a Enel é hoje um dos principais grupos privados de infraestrutura do Brasil. A empresa atua em 24 estados e tem ampliado os investimentos em modernização da rede elétrica. No Ceará, anunciou um plano de R\$ 7,4 bilhões entre 2025 e 2027, que inclui 13 novas subestações, mais de 600 quilômetros de linhas de alta tensão e a contratação de 1.340 profissionais.

Em São Paulo, a Enel Distribuição atende mais de 8 milhões de clientes e aplicou R\$ 1,1 bilhão no primeiro semestre de 2025, com foco na digitalização da rede, na redução de perdas e na melhoria da resposta a eventos climáticos. O país é considerado pela empresa um dos principais mercados fora da Europa e um espaço para testes de novos modelos de atendimento e eficiência energética.

GENERALI: 100 ANOS NO BRASIL

A Generali Brasil completou 100 anos de operação no país. O grupo mantém investimentos em digitalização e atendimento remoto. Em 2024, registrou lucro líquido de R\$ 104,8 milhões, alta de 38% em relação a 2023. Entre os novos produtos lançados está a Cobertura PIX e a ampliação de canais de suporte via WhatsApp.

Segundo **Alexandre Muniz, diretor de TI e Operações**, a prioridade é oferecer soluções adequadas ao perfil dos segurados e seguir com o processo de transformação digital.



ANTONIO SCALA,
Diretor-presidente da
Enel Brasil



MARCIO
QUERICHELLI,
presidente da Iveco
para a América Latina

INDÚSTRIA E PRODUÇÃO

A Iveco mantém sua principal unidade na América Latina em Sete Lagoas (MG), responsável pela produção de caminhões e ônibus para toda a região. A companhia prevê movimentar R\$ 7,5 bilhões em compras de peças e componentes na América do Sul, com destaque para Brasil e Argentina.

De acordo com **Marcio Querichelli, presidente da Iveco para a América Latina**, o cenário político e econômico da região impõe desafios à competitividade do setor. A empresa aposta na integração com fornecedores locais como estratégia de manutenção e expansão de mercado.

INTERCÂMBIO GASTRONÔMICO

A La Pastina, com 77 anos de atuação no Brasil, lançou a linha Maestra, voltada ao segmento de gastronomia premium. O portfólio inclui produtos de origem controlada e métodos de produção artesanal. A **presidente do grupo, Juliana La Pastina**, afirma que a nova marca representa a entrada da empresa na categoria de massas com denominação de origem protegida.

Já a Folonari, vinícola da região do Chianti Clássico, na Toscana, passou a integrar o portfólio da importadora Decanter. A empresa traz ao Brasil rótulos das propriedades Tenuta del Cabreo, Tenuta di Nozzole, Bolgheri e Montalcino. De acordo com Adolar Hermann, presidente do Grupo Decanter, os vinhos da Folonari representam a ampliação da oferta de rótulos toscanos disponíveis no país. ■



JULIANA LA PASTINA,
presidente do grupo
La Pastina

Affari e passione

ITALIAN COMPANIES AND BRANDS EXPAND INVESTMENTS, ADOPT NEW TECHNOLOGIES, AND STRENGTHEN THEIR HISTORIC TIES WITH THE BRAZILIAN MARKET

Economic relations between Brazil and Italy span centuries and continue to expand. In 2024, trade between the two nations exceeded US\$ 9 billion, driven by Brazilian commodity exports and imports of Italian machinery, vehicles, and industrial goods.

More than a trade flow, this relationship is built on deep historical and cultural ties. Brands such as Ferrero, TIM, Iveco, Pirelli, and Luxottica have consolidated Italy's presence in Brazil across various sectors, associating the country with engineering, technology, and design.

ENERGY AND INNOVATION: ENEL'S ROLE

In the energy sector, Enel is now one of Brazil's leading private infrastructure groups. The company operates in 24 states and has been expanding investments to modernize the electrical grid. In Ceará, the company announced a R\$ 7.4 billion plan for the 2025–2027 period, which includes 13 new substations, more than 600 kilometers of high-voltage lines, and the hiring of 1,340 professionals.

In São Paulo, Enel Distribuição serves over 8 million customers and invested R\$ 1.1 billion in the first half of 2025, focusing on grid digitalization, loss reduction, and improving responses to climate-related events. The country is regarded by the company as one of its main markets outside Europe and a testing ground for new customer service and energy efficiency models.

GENERALI: 100 YEARS IN BRAZIL

Generali Brasil has celebrated 100 years of operations in the country. The group continues to invest in digitalization and remote service. In 2024, it recorded a net profit of R\$ 104.8 million — a 38% increase compared to 2023. Among its latest product launches are PIX Coverage and the expansion of support channels via WhatsApp.

According to **Alexandre Muniz, Director of IT and Operations**, the priority is to offer solutions tailored to policyholders' profiles and to continue advancing the company's digital transformation.

INDUSTRY AND PRODUCTION

Iveco maintains its main Latin American plant in Sete Lagoas (MG), responsible for producing trucks and buses for the entire region. The company plans to move R\$ 7.5 billion in parts and component purchases across South America, with Brazil and Argentina leading that effort.

According to **Marcio Querichelli, President of Iveco Latin America**, the region's political and economic landscape poses challenges to the sector's competitiveness. The company is strengthening ties with local suppliers as part of its strategy to sustain growth and expand its market.

GASTRONOMIC EXCHANGE

La Pastina, with 77 years of operations in Brazil, has launched the Maestra line, aimed at the premium gastronomy segment. The portfolio includes products with controlled origin and artisanal production methods. The **group's president, Juliana La Pastina**, stated that the new brand represents the company's entry into the category of pasta with protected designation of origin.

Folonari, a winery from the Chianti Classico region in Tuscany, has joined the portfolio of Brazilian importer Decanter. The company brings to Brazil labels from estates such as Tenuta del Cabreo, Tenuta di Nozzole, Bolgheri, and Montalcino.

According to **Adolar Hermann, President of Grupo Decanter**, Folonari's wines expand the selection of Tuscan labels available in the country.

PROGRAMA DE VANTAGENS PARA PEQUENAS EMPRESAS

BYD

LEVE O MELHOR CARRO POR MUITO MENOS.



BYD SONG PRO **SUPER HÍBRIDO**
Por R\$ **159.990,00**

*OFERTA EXCLUSIVA PARA CNPJ



BYD KING **SUPER HÍBRIDO**
Por R\$ **144.492,00**

*OFERTA EXCLUSIVA PARA CNPJ

BYD É DO BRASIL



AGENDE UM TEST DRIVE

BUILD YOUR DREAMS

O café continua sendo um dos principais insumos brasileiros exportados para França e Itália, fortalecendo uma relação histórica que une tradição, sabor e economia

CAMPO FÉRTIL

Parceria entre Brasil, França e Itália ganha novo fôlego com avanços em bioeconomia, inovação e sustentabilidade no agronegócio

O diálogo entre Brasil e França entra em uma nova fase, marcada pela combinação de pragmatismo econômico e ambição sustentável. Em meio às negociações para o acordo Mercosul-União Europeia, os dois países buscam reposicionar suas relações bilaterais em torno de temas como agricultura de baixo carbono, transição energética e inovação tecnológica no agro.

Durante visita recente à França neste ano, o **presidente Luiz Inácio Lula da Silva** destacou o potencial complementar das duas nações. “Os agricultores franceses e os agricultores brasileiros são complementares. Uma não prejudica a outra”, afirmou, ao defender a aprovação do tratado que, segundo ele, representa “uma necessidade histórica para os dois blocos”.

COOPERAÇÃO

O Brasil reforça sua imagem como potência agroambiental e destino confiável para investimentos em energias limpas, enquanto a França se consolida como centro europeu de tecnologia e transição verde. A Embaixada do Brasil em Paris e a Câmara de Comércio França-Brasil têm impulsionado projetos que envolvem bioinsumos, agricultura digital e manejo sustentável da água, com destaque para a parceria entre a Embrapa e a Inrae, instituição francesa de pesquisa agropecuária.

Na Amazônia, a França, que compartilha fronteira com o Brasil por meio da Guiana Francesa, intensifica a cooperação em segurança ambiental e no combate ao garimpo ilegal, sinalizando que a proteção da biodiversidade será eixo central da nova agenda bilateral para a produção de alimentos e insumos.



Embarque de açúcar no Porto de Santos, em São Paulo

UM NOVO CICLO DE OPORTUNIDADES

A bioeconomia tem se consolidado como um dos eixos mais promissores dessa cooperação. Parcerias científicas entre instituições como a Embrapa e o Inrae vêm desenvolvendo soluções em bioinsumos, manejo de água e agricultura digital, com foco em sistemas produtivos resilientes às mudanças climáticas. Essa integração entre ciência e agro-negócio aponta para um modelo de agricultura de baixo carbono, capaz de unir produtividade e conservação ambiental, um avanço que reforça o papel do Brasil como protagonista global em sustentabilidade e o da França como investidora em inovação verde.

A inovação tecnológica também ocupa lugar central na agenda bilateral. Eventos como os French Agri Days têm aproximado startups, universidades e empresas dos dois países, estimulando novas cadeias de valor em agritech, biotecnologia e economia circular. O intercâmbio de conhecimento entre centros de pesquisa franceses e brasileiros demonstra que o futuro do agronegócio passa menos pela expansão territorial e mais pela inteligência aplicada à produção sustentável. ■

LAÇOS ÍTALO-BRASILEIROS

O intercâmbio comercial entre Brasil e Itália também cresce em ritmo acelerado, especialmente nos setores de agroindústria, maquinário agrícola e bioinsumos. Em 2024, o comércio bilateral entre os dois países ultrapassou US\$ 10 bilhões, segundo dados da Câmara Ítalo-Brasileira de Comércio e Indústria. A Itália é hoje um dos principais fornecedores europeus de tecnologia agrícola de precisão, fertilizantes biológicos e equipamentos para irrigação sustentável, enquanto importa do Brasil café, soja, carnes e frutas tropicais. Parcerias entre empresas italianas e cooperativas brasileiras têm impulsionado projetos em agricultura regenerativa, mecanização inteligente e produção de alimentos de baixo impacto ambiental, reforçando o elo entre tradição industrial italiana e o agronegócio sustentável brasileiro.

EN

Fertile ground

PARTNERSHIP BETWEEN BRAZIL, FRANCE, AND ITALY GAINS NEW MOMENTUM THROUGH ADVANCES IN BIOECONOMY, INNOVATION, AND SUSTAINABILITY IN AGRIBUSINESS

The dialogue between Brazil and France is entering a new phase — one marked by a blend of economic pragmatism and sustainable ambition. Amid negotiations for the Mercosur–European Union agreement, both countries are seeking to reposition their bilateral relations around key themes such as low-carbon agriculture, energy transition, and technological innovation in agribusiness.

During a recent visit to France, **President Luiz Inácio Lula da Silva** emphasized the close alignment between the two nations. “French and Brazilian farmers complement each other — one does not harm the other,” he said, while advocating for the approval of the treaty, which he described as ‘a historic necessity for both blocs.’”

COOPERATION

Brazil continues to strengthen its image as an agro-environmental powerhouse and a reliable destination for clean energy investment, while France consolidates its role as a European hub for green technology and transition. The Brazilian Embassy in Paris and the France–Brazil Chamber of Commerce have been promoting projects involving bio-inputs, digital agriculture, and sustainable water management — with particular emphasis on the partnership between Embrapa and Inrae, France’s leading agricultural research institute.

In the Amazon region, France — which shares a border with Brazil through French Guiana — is deepening cooperation on environmental security and the fight against illegal mining, signaling that biodiversity protection will be a central pillar of the new bilateral agenda for food and input production.

A NEW CYCLE OF OPPORTUNITIES

The bioeconomy has emerged as one of the most promising pillars of this cooperation. Scientific partnerships between institutions such as Embrapa and Inrae are developing solutions in bio-inputs, water management, and digital agriculture, with a focus on production systems resilient to climate change. This integration between science and agribusiness points to a low-carbon agricultural model capable of combining productivity with environmental conservation — reinforcing Brazil’s role as a global sustainability leader and France’s position as an investor in green innovation.

Technological innovation also plays a significant role in the bilateral agenda. Events such as the French Agri Days have brought startups, universities, and companies from both countries closer together, fostering new value chains in agritech, biotechnology, and circular economy. The exchange of knowledge between French and Brazilian research centers shows that the future of agribusiness lies less in territorial expansion and more in the intelligent application of technology to sustainable production.

ITALO-BRAZILIAN RELATIONS

Trade between Brazil and Italy is also growing at a fast pace, especially in the agribusiness, agricultural machinery, and bio-inputs sectors. In 2024, bilateral trade between the two countries surpassed US\$ 10 billion, according to data from the Italy–Brazil Chamber of Commerce and Industry. Italy is now one of Europe’s main suppliers of precision agricultural technology, biological fertilizers, and sustainable irrigation equipment, while importing coffee, soybeans, meat, and tropical fruits from Brazil. Partnerships between Italian companies and Brazilian cooperatives have driven projects in regenerative agriculture, smart mechanization, and low-impact food production — strengthening the connection between Italy’s industrial tradition and Brazil’s sustainable agribusiness.

CONFIANÇA INTERNACIONAL

Brasil atrai R\$ 100 bilhões em novos investimentos franceses

Em um dos momentos mais simbólicos da retomada das relações econômicas entre Brasil e França, o **presidente Luiz Inácio Lula da Silva** anunciou em Paris um pacote de R\$ 100 bilhões em investimentos a serem aplicados no país por 14 grandes empresas francesas nos próximos cinco anos. O anúncio ocorreu durante o Fórum Econômico Brasil-França, que reuniu cerca de 600 executivos dos dois países em meados de 2025 e marcou um novo capítulo na cooperação bilateral em áreas como transição energética, infraestrutura, mobilidade e sustentabilidade.

O valor foi consolidado pela ApexBrasil (Agência Brasileira de Promoção de Exportações e Investimentos) e apresentado pelo **presidente da agência, Jorge Viana**, ao lado do presidente do conselho da Engie, Jean-Pierre Clamadieu, que também integra o conselho da Business France, instituição francesa equivalente à Apex.

De acordo com Viana, o investimento foi comunicado diretamente ao presidente Lula em reunião com os executivos das companhias envolvidas, entre elas Vinci e Danone, que planejam atuar em energia renovável, modernização de portos e ferrovias e agronegócio sustentável.

POTENCIAL ECONÔMICO

O **ministro da Fazenda, Fernando Haddad**, ressaltou o alinhamento entre os investimentos e os compromissos climáticos assumidos pelo Brasil. “Esses projetos têm contrapartidas sociais e ambientais claras, o que é fundamental para o desenvolvimento que queremos”, afirmou. Segundo ele, a chegada de capital estrangeiro em setores de alta tecnologia e baixo carbono reforça a credibilidade do país e impulsiona o crescimento sustentável.



FERNANDO HADDAD,
ministro da Fazenda

WALTER CAMPANARO/AG BRASIL

O presidente do Banco Interamericano de Desenvolvimento (BID), Ilan Goldfajn, reforçou a importância da previsibilidade e da governança para viabilizar os aportes anunciados. “Investimentos dessa magnitude dependem de segurança jurídica e desburocratização”, alertou.

De acordo com a ApexBrasil, a França já é o terceiro maior investidor estrangeiro no país, com um estoque de US\$ 40 bilhões. Cerca de 1300 empresas francesas já operam no Brasil, gerando cerca de 500 mil empregos. Para o governo brasileiro, o pacote simboliza mais do que uma rodada de negócios: é a confirmação de que o Brasil voltou ao radar global de investimentos e novos negócios. ■

FRANÇA REFORÇA SUA PRESENÇA NO BRASIL E CONSOLIDA O PAÍS COMO UM DOS PRINCIPAIS PARCEIROS ECONÔMICOS DO BRASIL EM SETORES ESTRATÉGICOS COMO ENERGIA, INFRAESTRUTURA, TECNOLOGIA E LUXO

EN

International confidence

BRAZIL ATTRACTS R\$ 100 BILLION IN NEW FRENCH INVESTMENTS

In one of the most symbolic moments of renewed economic relations between Brazil and France, President Luiz Inácio Lula da Silva announced in Paris a R\$ 100 billion investment package to be implemented in the country by 14 major French companies over the next five years. The announcement took place during the Brazil–France Economic Forum, which brought together around 600 executives from both countries and marked a new chapter in bilateral cooperation in areas such as energy transition, infrastructure, mobility, and sustainability.

The amount was consolidated by ApexBrasil (the Brazilian Trade and Investment Promotion Agency) and presented by the agency’s president, Jorge Viana, alongside Engie’s chairperson Jean-Pierre Clamadieu, who also sits on the board of Business France — the French equivalent of Apex. According to Viana, the investment was communicated directly to President Lula in a meeting with company executives, including Vinci and Danone, which plan to invest in renewable energy, port and railway modernization, and sustainable agribusiness.

ECONOMIC POTENTIAL

Finance Minister Fernando Haddad highlighted the alignment between these investments and Brazil’s climate commitments. “These projects have clear social and environmental counterparts, which are essential for the kind of development we want,” he stated. According to him, the inflow of foreign capital into high-tech and low-carbon sectors reinforces the country’s credibility and fuels sustainable growth.

Inter-American Development Bank (IDB) president Ilan Goldfajn emphasized the importance of predictability and governance to ensure the announced investments materialize. “Investments of this scale depend on legal certainty and reduced bureaucracy,” he warned.

According to ApexBrasil, France is already the third-largest foreign investor in Brazil, with a stock of US\$ 40 billion. Roughly 1,300 French companies operate in the country, generating around 500,000 jobs. For the Brazilian government, the package represents more than just another round of business deals — it confirms that Brazil is once again on the global radar for investment and new business opportunities.

FORÇA FRANÇESA

Engie, Qair, Voltalia e TotalEnergies ampliam investimentos em renováveis, P&D e infraestrutura, consolidando o Brasil como plataforma estratégica

O setor de energia vive uma transformação profunda. Metas climáticas, novas regulações e a pressão de investidores por práticas ESG estão acelerando a migração para fontes limpas. Nesse contexto, o Brasil se destaca por sua matriz elétrica majoritariamente renovável, pela abundância de vento e sol e por um mercado livre de energia em plena expansão. Esses fatores têm atraído empresas francesas que enxergam no país uma base sólida para crescer e inovar em projetos sustentáveis.

ENGIE: CRESCIMENTO COM RESPONSABILIDADE

A Engie Brasil Energia atravessa um período de forte expansão. No interior da Bahia, o Conjunto Eólico Serra do Assuruá, o maior parque eólico do grupo no mundo, já entrou em operação comercial. No Rio Grande do Norte, o complexo solar Assú Sol deve estar totalmente concluído até o fim de 2025, reforçando o papel da energia solar em sua estratégia de longo prazo.

“Estamos entregando crescimento com responsabilidade, antecipando as necessidades do mercado e contribuindo efetivamente para a transição energética do país”, afirma **Eduardo Sattamini, diretor-presidente da Engie Brasil Energia.**



Unidos pela transição energética: a TotalEnergies e a Casa dos Ventos formaram uma joint-venture para desenvolver cerca de 12 GW em projetos solares e eólicos no Brasil

QAIR: ENERGIA LIMPA E PROPÓSITO SOCIAL

Mais jovem, mas igualmente ambiciosa, a Qair Brasil vem se destacando por unir desempenho operacional e compromisso social. Recertificada com o Selo ESG-FIEC, a empresa reforçou sua cultura de sustentabilidade e responsabilidade corporativa.

Com projetos de energia eólica e solar concentrados no Nordeste, especialmente no Ceará e no Rio Grande do Norte, a Qair já investiu bilhões de reais na região. Seu próximo passo é o hidrogênio verde: o projeto H2’Fraternité, em implantação no Complexo do Pecém, prevê a produção de hidrogênio a partir de eletricidade 100% renovável, abrindo caminho para um novo mercado energético.

VOLTALIA: ENERGIA COM RASTREABILIDADE

A Voltalia atua em parques eólicos e solares e oferece soluções de comercialização e certificação ambiental. Em 2024, foi líder nacional na emissão de certificados de energia renovável (REC Brazil), reforçando a importância da rastreabilidade no setor.

Com projetos em expansão e presença no Nordeste, a Voltalia aposta em um modelo de negócios que combina geração própria com prestação de serviços para clientes industriais. A empresa também avalia oportunidades no mercado de hidrogênio verde e em tecnologias de armazenamento de energia.

TOTALENERGIES: INOVAÇÃO E TRANSIÇÃO EM LARGA ESCALA

Com quase 50 anos de atuação no Brasil, a TotalEnergies combina tradição em óleo e gás com uma estratégia clara de transição energética. A companhia mantém parcerias com universidades como Unicamp, USP e UFRJ para desenvolver cerca de 40 projetos de pesquisa em novas tecnologias, de baterias e moléculas renováveis à captura e armazenamento de carbono.

Além da pesquisa, a empresa vem ampliando investimentos em energia solar e eólica, em parceria com a brasileira Casa dos Ventos, e mantém uma rede nacional de distribuição e postos de combustíveis. Sua meta é alcançar neutralidade de carbono até 2050. ■

EN

French power

ENGIE, QAIR, VOLTALIA, AND TOTALENERGIES EXPAND INVESTMENTS IN RENEWABLES, R&D, AND INFRASTRUCTURE, CONSOLIDATING BRAZIL AS A STRATEGIC GLOBAL PLATFORM

The energy sector is undergoing a profound transformation. Climate targets, new regulations, and investor pressure for ESG practices are accelerating the shift to clean sources. In this context, Brazil stands out for its largely renewable electricity mix, abundant wind and solar resources, and a rapidly expanding free energy market. These factors have attracted French companies that see the country as a solid base for growth and innovation in sustainable projects.

ENGIE: GROWTH WITH RESPONSIBILITY

Engie Brasil Energia is experiencing a phase of strong expansion. In the state of Bahia, the Serra do Assuruá Wind Complex — the group’s largest wind farm worldwide — has already entered commercial operation. In Rio Grande do Norte, the Assú Sol solar complex is set for full completion by the end of 2025, reinforcing the strategic role of solar energy in the company’s long-term plan.

“We are delivering growth with responsibility — anticipating market needs and contributing effectively to Brazil’s energy transition,” says **Eduardo Sattamini, CEO of Engie Brasil Energia**.

QAIR: CLEAN ENERGY WITH A SOCIAL PURPOSE

Younger but equally ambitious, Qair Brasil has stood out by combining operational performance with a strong social mission. Recertified with the ESG-FIEC Seal, the company has reinforced its culture of sustainability and corporate responsibility.

With wind and solar projects concentrated in Brazil’s Northeast — particularly in Ceará and Rio Grande do Norte — Qair has already invested billions of reais in the region. Its next step is green hydrogen: the H2’Fraternité project, currently under development at the Pecém Complex, aims to produce hydrogen from 100% renewable electricity, paving the way for a new energy market.

VOLTALIA: ENERGY WITH TRACEABILITY

Voltalia operates wind and solar parks and provides energy trading and environmental certification solutions. In 2024, it became Brazil’s national leader in issuing renewable energy certificates (REC Brazil), reinforcing the importance of traceability in the sector.

With ongoing expansion projects and a strong presence in the Northeast, Voltalia is

betting on a business model that combines its own generation with service provision for industrial clients. The company is also evaluating opportunities in the green hydrogen market and in energy storage technologies.

TOTALENERGIES: LARGE-SCALE INNOVATION AND TRANSITION

With nearly 50 years of operations in Brazil, TotalEnergies combines its legacy in oil and gas with a clear strategy for energy transition. The company partners with universities such as Unicamp, USP, and UFRJ to develop around 40 research projects in emerging technologies — ranging from batteries and renewable molecules to carbon capture and storage.

In addition to research, the company continues to expand investments in solar and wind energy in partnership with Brazilian firm Casa dos Ventos, while maintaining a national network of fuel stations and distribution centers. Its goal is to achieve carbon neutrality by 2050

Pessoas que ajudam a manter a floresta em pé

A cantora Gaby Amarantos levou o fotógrafo Bob Wolfenson para conferir de perto as pessoas que fazem a diferença para a floresta. Eles conheceram Tainah Fagundes e a Da Tribu, uma das empresas apoiadas pelo Fundo Vale, que produz moda com o látex da Amazônia e gera renda para os seringueiros locais.

A Vale está há mais de 40 anos na Amazônia investindo na proteção da floresta e em negócios de bioeconomia, como o de Tainah. Porque, para manter a floresta em pé, a gente precisa manter as pessoas de pé.

Fazer a diferença para a Amazônia, juntos.
Tem a ver com a Vale.

Saiba mais



Cuidar do amanhã nos move

Somos a maior empresa de mobilidade do país, com operações em rodovias, trens, metrô e aeroportos, e contribuir para o desenvolvimento de cidades sustentáveis nos move. Quer saber como fazemos isso?

- Usamos energias renováveis em 100% das nossas operações;
- Reduzimos em 55% nossas emissões de gases que provocam o efeito estufa;
- Assumimos o compromisso de sermos neutros em carbono até 2035;
- Elaboramos 5 mil planos de resiliência climática para nossos ativos;
- Mobilizamos, junto a outros parceiros, a Coalizão dos Transportes para reduzir as emissões de CO₂ do nosso setor.

Porque nada nos move mais do que construir um futuro melhor para você.



motiva
você nos move

#AGROPALMANACOP30

Somos a mudança que queremos ver no mundo

E estamos certos de que o futuro
que desejamos nós fazemos hoje, juntos.



COM NOSSO PROGRAMA DE AGRICULTURA FAMILIAR E INTEGRADA, TRANSFORMAMOS A VIDA E O FUTURO DESSES PARCEIROS

Há 23 anos, 50 famílias paraenses deixaram a agricultura de subsistência e o extrativismo para aderir ao nosso Programa de Agricultura Familiar e Integrada. Hoje, a iniciativa conta com 505 parceiros, que produzem 23,3% dos frutos que processamos. São mulheres e homens que viram sua renda aumentar 528% ao longo dos anos, além de vislumbrar novas perspectivas para o amanhã de seus filhos e da nossa região. Como uma empresa paraense, que atua na Amazônia e tem operações em Belém, cidade-sede da COP30, fazemos questão de reafirmar nosso compromisso com essas pessoas e, assim, demonstrar que é possível criar valor sem destruir.

Douglas Weverton de Lima Feitosa
Estudante de 15 anos, morador de Moju (PA)
e neto de Domingos Otávio Furtado de Lima,
agricultor parceiro da Agropalma desde 2002

www.agropalma.com.br

DIPLOMACIA VERDE

Ao sediar a conferência que promete redefinir o multilateralismo climático e transformar compromissos ambientais em oportunidades de negócios, o Brasil se posiciona como exemplo de descarbonização e liderança em energias limpas.

A **ministra do Meio Ambiente e Mudança do Clima, Marina Silva**, afirma que a COP30, realizada em Belém, no Pará, em novembro, representa “uma forma de fortalecermos o multilateralismo e buscarmos novos paradigmas”. Marina ressalta que a cooperação entre países é essencial em um momento em que o sistema multilateral está sob risco. “O multilateralismo corre o risco de ser estilhaçado, e este seria o pior dos mundos”, alerta.

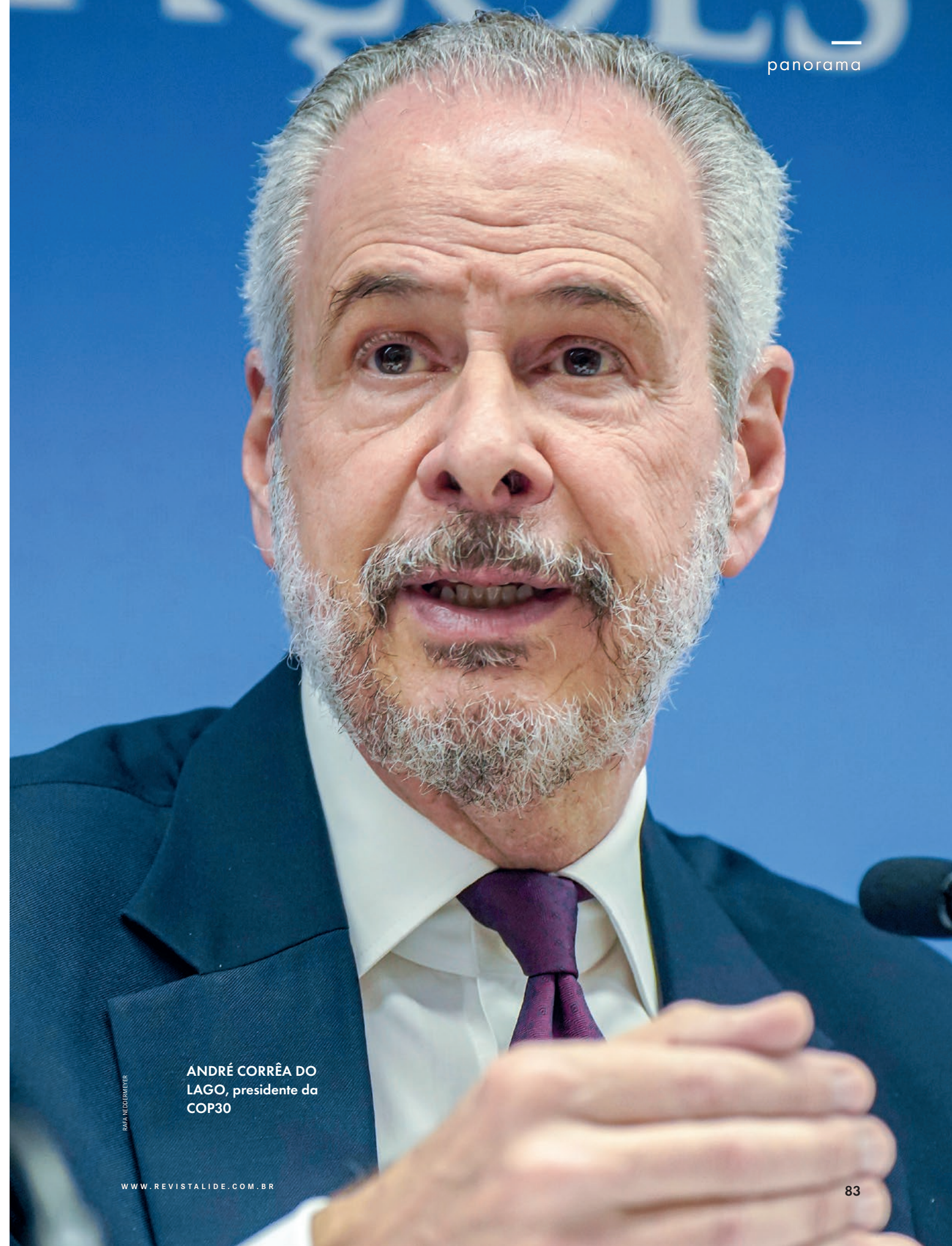
Para a ministra, a saída dos Estados Unidos do Acordo de Paris, em 2026, representa “um prejuízo enorme” por se tratar da “maior potência tecnológica e o segundo maior emissor de gases de efeito estufa”. Ainda assim, Marina enxerga a conferência como uma oportunidade de reafirmação da cooperação internacional.

COP30:
Brasil assume o protagonismo de uma agenda que une economia e sustentabilidade

A ministra destacou também o desafio de mobilizar US\$ 1,3 trilhão até 2035 para apoiar países em desenvolvimento na transição energética. “Ainda temos limitações de fontes renováveis, mas isso precisa ser superado pelo fornecimento de energia limpa”, disse, enfatizando a necessidade de triplicar o uso de energias renováveis e duplicar a eficiência energética global.

PROTAGONISMO EMPRESARIAL

Já o **embaixador André Corrêa do Lago**, à frente da presidência da COP30, reforça o papel do setor privado no novo pacto global. Em carta dirigida à comunidade internacional, a presidência brasileira convidou empresas, CEOs, investidores e inovadores a integrarem a agenda de ação climática. O documento ressalta que a transição para uma economia de baixo carbono já é “um dos maiores motores de inovação e crescimento da história”, gerando 35 milhões de empregos em 2023 e mais de US\$ 2 bilhões em investimentos globais em energias limpas.



ANDRÉ CORRÊA DO LAGO, presidente da COP30

O embaixador apresentou também o Celeiro de Soluções, plataforma que reunirá iniciativas pioneiras e escaláveis de descarbonização, monitoradas por um Grupo de Aceleração Global. A ideia é transformar compromissos em resultados mensuráveis e oportunidades concretas de investimento verde.

VITRINE DA DESCARBONIZAÇÃO
O ministro de Minas e Energia, Alexandre Silveira, destacou o protagonismo brasileiro. “O Brasil na COP30 é o símbolo das energias limpas e renováveis. Somos o país que mais descarboniza no mundo”, diz.

Furo do Nazário, nas Ilhas de Barcarena — um refúgio natural em frente a Belém do Pará, onde a vida ribeirinha convive em harmonia com a floresta e lembra a importância de preservar os ecossistemas amazônicos

Para Silveira, o país é referência mundial em matriz energética limpa, com 90% de sua geração proveniente de fontes renováveis. O ministro aponta os avanços na política de biocombustíveis como o aumento da mistura de etanol na gasolina de 27% para 30% e de biodiesel no diesel de B10 para B15, além da aprovação da Lei do Combustível do Futuro, que consolida uma nova indústria verde no país. “Graças aos biocombustíveis, criamos milhares de empregos e mostramos que a descarbonização é, também, um vetor de desenvolvimento econômico”, disse o ministro.

Silveira lembra ainda o potencial do Brasil em atrair investimentos em data centers e tecnologia limpa, como parte da expansão da infraestrutura digital sustentável. “O Brasil vai ser, a médio prazo, um celeiro de investimentos em data centers”, afirma, citando o projeto de instalação de um centro do TikTok no Ceará, com R\$ 50 bilhões em investimentos. ■

EN

Green diplomacy

COP30: BRAZIL TAKES THE LEAD IN AN AGENDA THAT COMBINES ECONOMY AND SUSTAINABILITY

By hosting the conference that promises to redefine climate multilateralism and transform environmental commitments into business opportunities, Brazil positions itself as an example of decarbonization and a global leader in clean energy.

According to **Marina Silva, Minister of the Environment and Climate Change**, COP30 — held in Belém, Pará, in November — represents “a way to strengthen multilateralism and seek new paradigms.” Marina stresses that cooperation among nations is essential at a time when the multilateral system is under threat. “Multilateralism risks being shattered — and that would be the worst possible scenario,” she warns.

For the minister, the United States’ withdrawal from the Paris Agreement in 2026 represents “an enormous loss,” given that it is “the world’s largest technological power and the second-largest emitter of greenhouse gases.” Even so, Marina views the conference as an opportunity to reaffirm international cooperation.

She also highlighted the challenge of mobilizing US\$ 1.3 trillion by 2035 to support developing countries in their energy transition. “We still face limitations in renewable energy supply, but this must be overcome through clean energy deployment,” she said, emphasizing the need to triple renewable energy use and double global energy efficiency.

BUSINESS LEADERSHIP IN ACTION
Ambassador André Corrêa do Lago, who presides over COP30, underscores the private sector’s role in the new global pact. In a letter to the international community, Brazil’s COP presidency invited companies, CEOs, investors, and innovators to join the climate action agenda. The document emphasizes that the transition to a low-carbon economy is already “one of the greatest engines of innovation and growth in history,” having created 35 million jobs in 2023 and attracted more than US\$ 2 billion in global clean energy investments.

The ambassador also presented the “Solutions Hub,” a platform that will bring together pioneering, scalable decarbonization initiatives monitored by a Global Acceleration Group. The goal is to transform commitments into measurable results and concrete opportunities for green investment.

SHOWCASE OF DECARBONIZATION
Minister of Mines and Energy Alexandre Silveira highlighted Brazil’s leadership. “Brazil at COP30 is the symbol of clean and renewable energy. We are the country that most decarbonizes in the world,” he stated.

According to Silveira, Brazil is a global benchmark in clean energy generation, with 90% of its electricity coming from renewable sources. The minister pointed to advances in the nation’s biofuels policy, including raising the ethanol blend in gasoline from 27% to 30% and biodiesel in diesel from B10 to B15, along with the approval of the Fuels of the Future Law, which consolidates a new green industry in the country. “Thanks to biofuels, we have created thousands of jobs and proven that decarbonization is also a driver of economic development,” he said.

Silveira also noted Brazil’s growing potential to attract investment in data centers and clean technology as part of its sustainable digital infrastructure expansion. “Brazil is set to become a major hub for data center investments in the medium term,” he said, citing the planned TikTok facility in Ceará, which represents R\$ 50 billion in new investments.



BRB VISA DUX.
AINDA MAIS
EXCLUSIVIDADE
EM CADA DETALHE
DA SUA VIDA.

**Com o BRB DUX, excelência é mais que um conceito:
é uma experiência.**

Um cartão ultraexclusivo pensado para seu estilo de vida, que oferece soluções financeiras sob medida, com gestão personalizada, benefícios únicos e atendimento de alto padrão.

**Peça já o seu e descubra como aproveitar ainda mais
o que a vida tem de melhor.**

Cartão BRB DUX:
experiências que transformam
suas viagens



Serviço de concierge
24/7 com atendimento
exclusivo



Reembolsos e garantia
estendida para compras
elegíveis



Acesso ilimitado
a milhares de salas VIP
em aeroportos



Seguros gratuitos para
viagens nacionais
e internacionais



Benefícios exclusivos
em hotéis e resorts
de luxo



ABRA
A SUA
CONTA

brb.com.br



PORSCHE EXPANDE REDE DE RECARGA ULTRARRÁPIDA NO BRASIL



DIVULGAÇÃO

Com o lançamento do projeto Highway Charging 3.0, a Porsche Brasil consolida sua posição de liderança na mobilidade elétrica, tornando-se a fabricante com o maior número de carregadores ultrarrápidos do país. Em parceria com a GreenV, a marca investirá R\$ 70 milhões até 2028 na instalação de 66 novos carregadores DC de 150 kW em rodovias estratégicas, totalizando 104 estações pelo Brasil. O plano, que inclui acesso via aplicativo e pontos compatíveis com outras marcas, reforça o compromisso da Porsche com a sustentabilidade e a experiência premium de seus clientes. De acordo com **Peter Vogel, CEO da Porsche Brasil**, “a combinação de eletricidade limpa e tecnologia avançada impulsionará a adoção de veículos elétricos no país”. Com mais de R\$ 167 milhões já aplicados em infraestrutura, a montadora alemã dá mais um passo para transformar o futuro da mobilidade no Brasil. ■



Saiba mais em
ENERGIALIVRE.
CEMIG.COM.BR



> VOCÊ PODE ECONOMIZAR NA SUA CONTA DE ENERGIA <

Certeza de até 35% de desconto.



Certeza de fornecimento.



Certeza de bom negócio.



Seja Energia Livre Cemig.
Certeza de economia e preço
durante todo o contrato.

ENERGIA
LIVRE CEMIG

CEMIG

**GOVERNO
DE MINAS**
AQUI O TREM PROSPERA.

NEUTRALIDADE DE CARBONO

Toyota do Brasil levou à COP30 exemplos práticos de descarbonização com biocombustíveis e eletrificação

A Toyota do Brasil participou da 30ª Conferência das Nações Unidas sobre Mudanças Climáticas (COP30), em Belém (PA), compartilhando soluções desenvolvidas pela empresa que unem tecnologias automotivas e biocombustíveis para reduzir emissões e promover o desenvolvimento econômico e social. Durante o evento, a marca apresentou soluções de mobilidade sustentável, com dois protótipos — uma picape híbrida flex e outra movida a biometano, que demonstram o potencial de reduzir emissões de CO2 de forma prática, acessível e escalável.

Para oferecer a participantes de outros países a experiência da tecnologia híbrida flex - que é capaz de reduzir em até 70% as emissões de CO2 em comparação com veículos convencionais abastecidos a gasolina – a Toyota também disponibilizou uma frota de 70 veículos híbridos flex, produzidos no país e abastecidos exclusivamente com etanol, para o transporte das delegações internacionais. Cada veículo contava com um tablet informativo sobre sustentabilidade e transição energética.

BIOCOMBUSTÍVEIS E MÚLTIPLAS ROTAS

De acordo com Roberto Braun, Diretor de Relações Públicas e Comunicação Corporativa, Presidente da Fundação Toyota, e porta-voz da área de ESG da Toyota do Brasil, a companhia adota uma estratégia de múltiplos caminhos rumo à neutralidade de carbono, com soluções adaptadas à realidade de cada país. Nesse contexto, os biocombustíveis se consolidam como alternativa prática para a descarbonização, especialmente em nações do Sul Global. O etanol é visto pela empresa como

peça-chave na construção de sistemas de transporte sustentáveis: uma tecnologia madura, segura e de alta confiabilidade.

No Brasil, o uso de veículos flex e híbridos flex já evitou a emissão de mais de 600 milhões de toneladas de CO2 equivalente. Apenas 1% das terras agricultáveis é utilizado para a produção de etanol, e 98% da expansão dos canaviais nos últimos 25 anos ocorreu sobre áreas de pastagens degradadas, contribuindo para a recuperação do solo e o uso eficiente da terra.

FUNDAÇÃO TOYOTA DO BRASIL

A Fundação Toyota do Brasil participou da COP30 no pavilhão da Embrapa, por meio de uma parceria institucional que fortalece o diálogo entre empresas e instituições de pesquisa sobre sustentabilidade e mudança climática.

Entre suas iniciativas está o programa Escola Floresta Ativa, desenvolvido em parceria com o Projeto Saúde e Alegria, que oferece formação profissional para jovens e mulheres em áreas como economia criativa, turismo de base comunitária e proteção territorial.

O programa já beneficiou mais de 260 famílias diretamente e 16 mil pessoas indiretamente, ampliando oportunidades e fortalecendo a sociobioeconomia na Amazônia. ■



ROBERTO BRAUN é Diretor de Relações Públicas e Comunicação Corporativa, Presidente da Fundação Toyota, e porta-voz da área de ESG da Toyota do Brasil

SCHAEFER 600

QUEM DIZ QUE O TEMPO PASSA VOANDO É PORQUE AINDA NÃO
CONHECE A SCHAEFER 600. AQUI, O TEMPO PASSA NAVEGANDO.
E NAVEGA COM CLASSE, MUITO CONFORTO E TODA A SOFISTICAÇÃO
QUE VOCÊ MERECE.

THOSE WHO SAY TIME FLIES HAVEN'T EXPERIENCED THE SCHAEFER 600.
HERE, TIME SAILS—WITH CLASS, UNMATCHED COMFORT,
AND THE SOPHISTICATION YOU DESERVE.



V33 - V34 - V44 - 380 - 400 - 510
FLY - 450 - 510 - 600 - 660 - 770 - 26M

schaeferyachts.com.br



SCHAEFER
YACHTS

ROBUSTEZ FINANCEIRA

A Emae (Empresa Metropolitana de Águas e Energia S.A.) divulgou ao mercado os resultados do terceiro trimestre de 2025 (3T25) e dos primeiros nove meses do ano (9M25), com desempenho acima do registrado em todos os períodos comparáveis. O avanço reflete ganhos de produtividade nas operações, melhor performance e disponibilidade das usinas, gestão financeira disciplinada e um cenário setorial favorável.

Entre janeiro e setembro de 2025, a Emae atingiu R\$ 353,5 milhões de lucro líquido, o maior resultado histórico considerando bases trimestrais, semestrais e anuais, o que representa incremento de 285,5% quando comparado ao mesmo período do ano anterior, refletindo eficiência operacional e de gestão, além da melhoria no resultado financeiro. No 3T25, o lucro líquido foi de R\$ 287,5 milhões, alta de R\$ 249,8 milhões frente aos R\$ 37,7 milhões registrados no 3T24, impulsionado pelo resultado decorrente de negociações e respectivo recebimento de indenização da Petrobras.

O EBITDA ajustado cresceu 55,1% na comparação anual e alcançou R\$ 167,2 milhões, com margem de 41,1%. A receita líquida permaneceu estável, enquanto os custos e despesas apresentaram redução de 14,4%.

Ao final de setembro de 2025, a posição de caixa e aplicações financeiras permaneceu sólida, totalizando R\$ 495,3 milhões – indicador que reforça a robustez da estrutura financeira da companhia e sua capacidade de sustentar investimentos estratégicos.

“O período marca o primeiro ano completo sob gestão privada e os resultados refletem uma companhia mais moderna, ágil e inovadora. O avanço é resultado de um trabalho coletivo, guiado por uma gestão responsável, muito planejamento e investimento contínuo em tecnologia e sustentabilidade bem como um olhar atento para as oportunidades de novos negócios. Sabemos que ainda temos muito pela frente, mas estamos preparados”, afirmou a CEO da Emae, Karla Maciel.

Emae tem lucro líquido
recorde de R\$ 353,5 milhões,
o maior da sua história



KARLA MACIEL,
CEO da Emae



RESULTADO ENTRE JANEIRO
E SETEMBRO DE 2025 SUPERA
TODOS OS INDICADORES
FINANCEIROS E OPERACIONAIS
DOS ÚLTIMOS CINCO ANOS



INVESTIMENTOS E INOVAÇÃO TECNOLÓGICA

Ao longo do primeiro ano após a privatização, a empresa intensificou projetos de modernização das usinas geradoras, iniciativas de sustentabilidade e melhorias em governança – consolidando sua posição como player relevante no setor elétrico.

Entre os principais destaques estão:

- **Vitória no Leilão de Energia Nova** - conquista do Leilão de Energia Nova para implantação da PCH Edgard de Souza, com um investimento previsto de R\$ 200 milhões.
- **Solidez financeira** - conquista da classificação AAA no rating nacional de longo prazo atribuído pela Fitch Ratings, agência de classificação de risco. A nota posiciona a companhia como uma das mais sólidas do setor elétrico brasileiro.
- **Disponibilidade** – 99,6% na Usina Henry Borden, um dos maiores níveis dos últimos cinco anos, superior à meta de 89,87%.
- **Modernização tecnológica das usinas hidrelétricas** – instalação de equipamentos e sistemas de automação, com ganhos de eficiência e redução de perdas.
- **Transformação digital** – inteligência artificial e análise de dados para otimizar a operação.
- **Projetos ambientais** – plantio de 100 mil mudas de árvores nativas em pontos do Rio Pinheiros e do Reservatório Billings, reforçando o compromisso ESG da empresa.

“Todas as nossas frentes reforçam o compromisso com fontes renováveis e modernização de unidades geradoras, elevando a confiabilidade e segurança do sistema energético brasileiro”, revela Karla. “Estamos preparados para crescer com responsabilidade, aliando inovação, rentabilidade e compromisso ambiental. Nossa missão é continuar entregando valor para os investidores e para toda a sociedade”.

A CORRIDA DOS CÉUS

Embraer, Airbus e Boeing aceleram o desenvolvimento de aeronaves elétricas de decolagem vertical, projetando um futuro mais sustentável

A Eve Air Mobility, empresa global de Mobilidade Aérea Urbana (UAM) e subsidiária da Embraer, divulgou seu primeiro Estudo Global de Perspectivas de Mercado de eVTOLs, com projeções para os próximos 20 anos. A pesquisa, baseada em dados de 1800 cidades, mil aeroportos e 27 mil helicópteros, aponta que a frota mundial de aeronaves elétricas de pouso e decolagem vertical poderá chegar a 30 mil unidades até 2045, transportando cerca de 3 bilhões de passageiros e gerando US\$ 280 bilhões em receita.

O estudo identifica forte demanda por soluções sustentáveis de mobilidade diante do crescimento urbano e dos congestionamentos nas grandes cidades, como São Paulo, Londres e Nova York e destaca o papel dos eVTOLs em serviços urbanos, turismo, transporte corporativo e emergências médicas.

DNA NACIONAL

A Eve Air alcançou um marco decisivo ao concluir a montagem e a apresentação do primeiro protótipo em escala real de seu eVTOL, em Gavião Peixoto (SP). A aeronave, 100% elétrica e projetada para decolagem e pouso vertical, representa o futuro do transporte sustentável em grandes centros urbanos.

O modelo foi revelado ao público no ano passado, simbolizando o início da fase de testes rigorosos de solo e voo, que avaliarão o desempenho, a segurança e a eficiência do sistema de propulsão elétrica e do novo design aerodinâmico.



DIVULGAÇÃO

PROPULSÃO

O CityAirbus NextGen representa o avanço mais ambicioso da Airbus na corrida global pela mobilidade aérea urbana. Desenvolvido para operar como um eVTOL, o protótipo combina tecnologia de aviação sustentável com design futurista e foco em segurança, eficiência e baixo ruído. Com capacidade para até quatro ocupantes, incluindo o piloto, o modelo utiliza um sistema de propulsão elétrica distribuída com oito hélices e arquitetura “lift-and-cruise”, que permite decolagens verticais suaves e transições estáveis para o voo horizontal.

O projeto, apresentado publicamente em 2024, simboliza a entrada definitiva da Airbus em um mercado que promete transformar o transporte nas grandes cidades. O CityAirbus NextGen possui autonomia estimada de cerca de 80 quilômetros e velocidade de cruzeiro em torno de 120 km/h, parâmetros ideais para deslocamentos urbanos e regionais de curta distância. Seu desenvolvimento é conduzido no centro de testes da empresa em Donauwörth, na Alemanha, onde foram realizados ensaios elétricos e estruturais.

MENOR CONSUMO

A Wisk Aero, subsidiária da Boeing, é uma das empresas mais inovadoras na corrida pela mobilidade aérea urbana. Fundada com o propósito de criar o primeiro táxi aéreo 100% elétrico e totalmente autônomo, a companhia aposta em um modelo de voo sem piloto a bordo, supervisionado remotamente por sistemas avançados de controle. Seu protótipo mais recente, o Generation 6, simboliza um marco na aviação elétrica, unindo eficiência energética, segurança e design futurista.

O eVTOL da Wisk foi projetado para transportar até quatro passageiros com autonomia aproximada de 140 quilômetros e velocidade de cruzeiro superior a 200 km/h. Equipado com 12 propulsores elétricos distribuídos, seis inclináveis e seis fixos, o modelo realiza decolagens e pousos verticais silenciosos e seguros, com transições suaves para o voo horizontal. Além do desempenho técnico, a Wisk investe fortemente em inteligência artificial e sistemas de redundância, capazes de detectar e evitar obstáculos, garantindo segurança mesmo em ambientes urbanos complexos. ■



DIVULGAÇÃO



INTELIGÊNCIA ARTIFICIAL E GESTÃO PÚBLICA: ESSES MUNDOS SE CONVERSAM?

Como governos estaduais, a exemplo do Espírito Santo, estão vencendo desafios para se aproximar do cidadão

A inteligência artificial (IA) já é uma realidade na vida das pessoas e, a cada dia, é mais vista como a ferramenta tecnológica dos novos tempos. Está nos assistentes virtuais dentro de casa, nas redes sociais, no reconhecimento facial da portaria, nos serviços bancários, nos mapas, no diagnóstico médico, na análise de dados da empresa. Enfim, já é possível ver a transformação nas atividades cotidianas trazida por essa tecnologia.

Por outro lado, a vida como cidadão ainda se depara com a ineficiência de gestões públicas arcaicas e inoperantes. Burocracia e lentidão no atendimento, notícias de desperdício de dinheiro público e falta de transparência são apenas alguns dos problemas nessa estremecida relação entre sociedade e governo.

A modernidade da IA e a morosidade do Estado parecem universos distintos e incomunicáveis. Mas não é bem assim. Existe um mundo em que os serviços públicos são mais ágeis e a gestão governamental é mais eficiente. “Trazemos uma nova experiência para o ato de exercer cidadania, tanto para a população quanto para governantes. O importante é que o cidadão seja o maior beneficiado”, afirma Roberto Florentino Jr., presidente da X-VIA Tecnologia, empresa especializada em governos digitais.

Cinco estados brasileiros já experimentam as transformações promovidas por essa conexão da inteligência artificial à gestão pública. Grande exemplo é o Espírito Santo, com 325 serviços digitais ofertados ao cidadão numa plataforma de governo inteligente lançada em maio deste ano.

Um destaque do ES.GOV é a assistente virtual Lia, um colibri que tem as cores do Estado e faz um atendimento eficiente e humanizado, de forma acessível e personalizada. Por meio do chatbot, o cidadão pode viver uma nova experiência, com respostas rápidas e soluções para as suas necessidades em relação a serviços públicos estaduais.

Sem precisar se deslocar e perder tempo em filas, o morador resolve, por exemplo, questões como consultas e agendamentos em saúde, documentos de veículos e serviços da educação, entre outros. O atendimento chega a um nível avançado de personalização, graças à interação com a inteligência artificial, podendo saber sobre a vaga de escola ou o medicamento disponível mais próximos da sua casa.

Outro exemplo é Alagoas, que teve seu marco legal em 2023, com criação de lei específica sobre a digitalização da administração pública estadual. A implantação se iniciou em setembro deste ano e deverá chegar ao final de 2025 já com 85 serviços digitais. A resposta tem sido gradativa, porém com reflexos imediatos, como a perspectiva de economia de recursos públicos já para o próximo exercício financeiro: nas contas do Estado, pelo menos R\$ 20 milhões economizados.

“Com o programa Alagoas Inteligente buscamos um governo que se conecte com o futuro, que visa atender de forma inovadora e segura. O objetivo é facilitar a vida do cidadão, além de modernizar a forma de criar e executar políticas públicas”, diz o governador Paulo Dantas.

COM A DIGITALIZAÇÃO NA GESTÃO PÚBLICA, AS PESSOAS TÊM OS SERVIÇOS NAS MÃOS, SEM PRECISAR SE DESLOCAR E ENFRENTAR FILAS, AS SOLUÇÕES SÃO MAIS RÁPIDAS E OS DOCUMENTOS FICAM DISPONÍVEIS ON-LINE

DADOS DESESTRUTURADOS

Um dos grandes desafios no processo de se digitalizar um governo está na forma desestruturada em que as administrações públicas armazenam seus dados. Cada setor ou secretaria utiliza a sua própria plataforma e, via de regra, são sistemas diferentes e que não se comunicam. “Conseguimos chegar a um modelo com interoperabilidade e disponibilidade infinita. Isso quer dizer que não importa onde e como os dados estejam arquivados, o nosso sistema busca e faz com que eles interajam. E também não importa a quantidade de dados, trabalhamos com altíssima disponibilidade de operação”, explica o presidente da X-VIA. Esse modelo é único no mundo em gestões públicas.

Com esse entrave tecnológico desbloqueado, o sistema acoplou a inteligência artificial para fazer toda a leitura, interação e análise das informações. É por isso que os serviços públicos se tornam mais rápidos, simplificados e transparentes. E, também, o Estado passa a ter um perfil bem definido do seu cidadão, a conhecer as reais necessidades de cada região e, assim, pode construir políticas públicas melhor direcionadas e mais eficientes.

SEGURANÇA E ECONOMICIDADE

Quando se fala em governo digital, dois fatores vêm logo à tona: a preocupação com a segurança dos dados e a economicidade nos recursos públicos. A primeira questão é primordial, afinal envolve a confiança do cidadão e a responsabilidade do Estado como guardião legal das informações.

“O sistema X-VIA tem uma arquitetura construída com base na tecnologia X-Road, da Estônia, uma das mais fortes e confiáveis do mundo. É um modelo rigoroso de identificação e verificação que não apresentou nenhuma fraude nos últimos 30 anos”, afirma Florentino Jr. Com isso, os dados são trabalhados de forma segura e em ambiente controlado, o que garante privacidade e integridade para que todo o processo possa funcionar.

O outro fator – de economicidade – tem como ponto de observação uma pesquisa da Fundação Getúlio Vargas, de 2021, segundo a qual o Brasil gasta cerca de R\$ 174 bilhões por ano na identificação do cidadão, ou seja, só para provar que você é você mesmo. Esse custo se refere a assinaturas, registros, escrituras, cartó-



ROBERTO FLORENTINO JR.,
presidente da X-VIA Tecnologia



rio, deslocamentos, emissão de papéis, documentos e outros procedimentos burocráticos. Ainda assim, com todo esse valor gasto, não se tem o real perfil do cidadão, sobretudo porque as informações estão todas desarticuladas.

Com a digitalização na gestão pública, as pessoas têm os serviços nas mãos, sem precisar se deslocar e enfrentar filas, as soluções são mais rápidas e os documentos ficam disponíveis on-line. No Mato Grosso, onde o governo digital foi premiado como inovação e excelência no setor público, foram realizados 119 milhões de acessos em cinco anos e, em apenas quatro serviços do Detran-MT, foram economizados mais de R\$ 152 milhões.

A vantagem é que esses recursos ficam disponíveis para outros investimentos do Estado. “É uma grande vantagem para o gestor público ter mais condições financeiras e conhecer o perfil do seu cidadão, para poder oferecer um governo moderno, eficaz e transparente”, diz Florentino Jr.

AS TRÊS ESFERAS DE GOVERNO

Num país com as dimensões do Brasil – 27 unidades federativas, 5.569 municípios, mais de 210 milhões de habitantes –, pode parecer ainda mais complexo unificar todos os serviços públi-

cos. Mas, na verdade, com o sistema da X-VIA já é possível que numa mesma tela o cidadão tenha acesso a tudo, dividido em cada esfera de governo: municipal, estadual e federal.

Com um login único, é feita a identificação do usuário e, em seguida, ele pode entrar num canal digital oficial que disponibiliza as seções de sua Prefeitura, seu Estado e do Governo Federal. “Isso é uma realidade possível e estamos a um passo da concretização, bastando apenas a articulação das instituições públicas”, entende o presidente da empresa.

Essa integração total aliada à IA é o que promove um avanço sem precedentes na gestão pública, pois é baseada em dados e, sobretudo, em pessoas. O cidadão vive uma nova experiência de atendimento, mais ágil e transparente, e com uma comunicação proativa por parte do governo, que passa a sugerir soluções e apoio nas tomadas de decisão. E, do lado dos servidores públicos e governantes, um dos maiores benefícios é contar com um perfil preciso de sua população, além de poder elaborar perguntas sobre os dados e obter respostas e estatísticas que ajudam na construção das políticas públicas de seu governo. Resultado: imagem de uma gestão moderna, leve e realmente próxima do cidadão. ■



FOTOS: DIVULGAÇÃO

Os novos coquetéis da La Première da Air France elevam a experiência a bordo, combinando savoir-faire francês, ingredientes de prestígio e uma dose extra de sofisticação

A ARTE FRANCESA DE VOAR

Air France é sinônimo de elegância no céu. Com a assinatura do mixologista Matthias Giroud, a companhia lança uma nova coleção de coquetéis criados exclusivamente para a cabine La Première. Cada drinque combina sutileza e inventividade, traduzindo o savoir-faire francês em aromas, cores e texturas que convidam à contemplação. O serviço é uma homenagem à arte de receber, em que o tempo parece desacelerar e o prazer é tratado como um gesto cultural.

A experiência gastronômica ganha brilho adicional com um elenco estrelado de chefs: Arnaud Lallement e Angelo Musa assinam os menus da La Première; Régis Marcon e Nina Métayer trazem criatividade e leveza à Classe Executiva; enquanto Frédéric Simonin eleva o padrão da Premium. Cada prato é pensado como uma obra de arte, da escolha dos ingredientes à apresentação, reafirmando a excelência culinária da França em todas as altitudes.



EXPERIÊNCIA

Mas é na La Première que o luxo atinge sua expressão máxima. Limitada a apenas quatro suítes privativas por voo, a cabine é um santuário de discrição, conforto e elegância. O design combina materiais nobres, couro, veludo e madeira, com tecnologia de ponta e iluminação suave. O assento se transforma em uma cama totalmente horizontal com mais de dois metros de comprimento, coberta com lençóis de algodão egípcio e edredons de pluma. Cada passageiro conta com um guarda-roupa individual, amenities exclusivos e atendimento dedicado de uma equipe treinada.

A La Première apresenta suas novas sobremesas exclusivas, criações refinadas que combinam alta gastronomia com o toque irresistível da pâtisserie francesa

NO CORAÇÃO DE
PARIS, O LA PREMIÈRE
LOUNGE DA
AIR FRANCE ELEVA
O CONCEITO DE
EXCLUSIVIDADE

O serviço de bordo segue o ritmo do hóspede, e não o contrário. As refeições são servidas em porcelana de Limoges, acompanhadas de talheres Christofle e vinhos selecionados pelos sommeliers da Air France. Tudo é pensado para proporcionar a mesma sensação de um jantar em um restaurante parisiense estrelado a dez mil metros de altitude.



FOTOS: DIVULGAÇÃO

CONFORTO MÁXIMO

Antes mesmo do embarque, o privilégio começa no La Première Lounge no aeroporto Charles de Gaulle, em Paris, um espaço considerado por muitos como o melhor lounge de primeira classe do mundo. O ambiente, desenhado com linhas contemporâneas e tons discretos, oferece áreas privativas, salas de leitura e um restaurante exclusivo com cardápio assinado por Alain Ducasse.

Na La Première, cada detalhe da cabine vira experiência: a poltrona se transforma em uma cama com lençóis de algodão egípcio e travesseiros dignos de hotel cinco estrelas

Entre um prato e outro, o passageiro pode relaxar no spa Sisley, com tratamentos de beleza e bem-estar, ou simplesmente contemplar o movimento da pista através de amplas janelas panorâmicas. O embarque é feito em um carro particular, diretamente até a aeronave, garantindo privacidade e fluidez do início ao fim. ■



DESTINOS PARADISIÁCOS

A Ritz-Carlton Yacht Collection
expande seus horizontes pela
Polinésia, Havaí e Ásia-Pacífico

A Ritz-Carlton Yacht Collection anunciou sua aguardada temporada de inverno 2026–2027, marcando um novo capítulo na expansão global da marca. A bordo dos iates Evrima e Luminara, serão 32 novas viagens que conectam alguns dos destinos mais desejados do planeta, incluindo Polinésia Francesa, Havaí e Ásia-Pacífico.

POLINÉSIA FRANCESA E HAVAÍ

O Evrima, primeiro iate da coleção, fará sua estreia no Pacífico Sul com 13 viagens de 7 a 12 noites. O itinerário passa por paisagens icônicas como Bora Bora, Moorea, Huahine e Raiatea, além das ilhas havaianas de Honolulu, Maui, Hilo e Kona.

Os roteiros foram pensados para unir natureza e cultura: danças polinésias ao pôr do sol, visitas a sítios sagrados, experiências gastronômicas com produtos locais e oficinas de artesanato tradicional, de entalhes em madeira a joias feitas com conchas.



Graças ao seu porte intimista, o iate acessa portos menores e enseadas isoladas. A bordo, os hóspedes desfrutam de suítes amplas, serviço personalizado e uma marina flutuante que permite nadar, remar ou mergulhar diretamente nas águas cristalinas do Pacífico.

ÁSIA-PACÍFICO

O Luminara, o mais novo iate da frota, retorna à região com uma temporada expandida de 19 viagens, explorando Filipinas, Indonésia, Malásia, Vietnã e Japão. Dez novos portos entram na rota, entre eles Cebu, Naha, Semarang e Miyazaki, conectando metrópoles vibrantes e ilhas ainda intocadas.



Cada roteiro propõe uma imersão cultural profunda: trilhas em parques nacionais, meditações em templos balineses, mergulhos em recifes de Komodo e degustações de culinária de rua em Penang. Em Bali e Flores, o pôr do sol ganha tom de celebração com eventos privados à beira-mar, realizados em parceria com resorts locais.



LA DOLCE RIVA: O LEGADO ITALIANO QUE TRANSFORMOU O MAR

Poucas marcas simbolizam tão bem o espírito do dolce far niente italiano quanto a Riva. Fundado em 1842, às margens do Lago Iseo, o estaleiro tornou-se referência mundial em embarcações que combinam beleza escultural, desempenho técnico e um inconfundível DNA italiano. Mais que barcos, os modelos da Riva são ícones de estilo — verdadeiras obras flutuantes que refletem uma herança artesanal cuidadosamente preservada há mais de 180 anos.



ÍCONES

O lendário Aquarama, lançado nos anos 1960, é o exemplo máximo desse legado. Com seu casco de mogno polido, estofamento de couro branco e linhas sinuosas, tornou-se símbolo da elegância mediterrânea, admirado por artistas, empresários e celebridades de várias gerações. Já modelos mais recentes, como o Riva Rivamare e o Dolceriva, reinterpretem essa herança com toques contemporâneos, motores potentes e tecnologia de ponta, sem abrir mão da estética artesanal que consagrou o nome da marca.



HOJE PARTE DO FERRETTI GROUP, A RIVA CONTINUA A PRODUIR SUAS EMBARCAÇÕES EM SARNICO, UNINDO DESIGN ITALIANO, ENGENHARIA DE PRECISÃO E UM OLHAR VOLTADO AO FUTURO

MODERNIDADE

Neste sentido, o novo Riva Iseo Super 2025 representa a mais recente evolução de um dos modelos mais emblemáticos do estaleiro italiano. Com 8,24 metros de comprimento e linhas assinadas por Mauro Micheli e Sergio Beretta, da Officina Italiana Design, o barco mantém o estilo inconfundível da marca, mogno polido com 24 camadas de verniz e detalhes cromados, agora reinterpretado na elegante cor “Vulcan Grey”. Equipado com motor Volvo Penta D4-300A diesel de 300 hp, o modelo atinge velocidade máxima de 38 nós, com opções a gasolina que chegam a 41 nós.

O interior foi redesenhado para oferecer maior conforto e funcionalidade, com dinette em U, mesa retrátil elétrica e sistema digital de navegação com display de até 12 polegadas. Há também versão elétrica em desenvolvimento, reforçando o compromisso da Riva com inovação e sustentabilidade. Lançado em pré-estreia mundial no BOOT Düsseldorf 2025, o Iseo Super reafirma o espírito artesanal e o design atemporal que fizeram da Riva uma lenda sobre as águas. ■

TERROIR DE PRESTÍGIO

Entre colinas ensolaradas e vinhedos centenários, França e Itália dividem o trono do mundo do vinho, responsáveis por mais de 35% da produção global e pelo padrão de sofisticação que inspira enófilos e colecionadores.

A França, berço de denominações lendárias como Bordeaux, Bourgogne e Champagne, não produz apenas vinhos, cria histórias. Em garrafas como Château Margaux, Romanée-Conti e Dom Pérignon, o terroir se traduz em elegância líquida, combinando séculos de savoir-faire e inovação enológica.

NOVAS FRONTEIRAS

Além das grandes casas, a França abriga uma constelação de pequenos produtores artesanais, que transformam microterroirs em rótulos de personalidade única. Em regiões como Loire, Alsace e Rhône, a diversidade de solos e microclimas dá origem a vinhos que vão do mineral ao opulento, sempre guiados pela expressão autêntica da terra. Essa riqueza se reflete tanto na taça do sommelier estrelado quanto na mesa do camponês, onde o vinho permanece um símbolo de cultura, tradição e partilha.

Nos últimos anos, o país também tem se destacado na produção sustentável, com vinhos biodinâmicos e naturais ganhando espaço em adegas de referência. Produtores como Nicolas Joly e Domaine Huet mostram que respeitar a natureza não é tendência, mas evolução. Seja em um château imponente ou em um vinhedo familiar, o vinho francês segue reafirmando seu prestígio — não apenas pelo que se bebe, mas pela história viva que cada safra carrega.

Entre Reims e Épernay, na região onde tradição, clima e solo se unem para dar vida ao espumante mais emblemático do mundo. Champagne é um território que transforma história em celebração a cada taça



Na Itália, o vinho é expressão de alma e identidade. Do Brunello di Montalcino ao Barolo, passando pelo icônico Sassicaia, o “Super Toscano” que redefiniu o luxo italiano, cada rótulo é um retrato da diversidade e da audácia do país. Marcas como Antinori, Gaja e Masseto consolidam o vinho italiano como símbolo de uma sofisticação que equilibra tradição e vanguarda, impulsionando um mercado que movimenta mais de €15 bilhões por ano em exportações.

VINHEDOS INTERMINÁVEIS DE BAROLO SOB O CÉU DA ITÁLIA, ONDE O TERROIR ENCONTRA A ALMA DO VINHO

VALORIZAÇÃO

O segmento de vinhos de prestígio cresce mesmo em tempos de instabilidade global, impulsionado por consumidores que valorizam autenticidade e exclusividade. Leilões em Londres, Nova York e Hong Kong já registraram garrafas de Romanée-Conti ultrapassando US\$ 500 mil, enquanto edições raras de Petrus e Ornellaia figuram entre os ativos mais valorizados do mercado de luxo. ■

ALTA PERFORMANCE E BEM-ESTAR: O NOVO LUXO DOS LÍDERES



@jkesteticaavancada

Em um mundo corporativo que não desacelera, o verdadeiro privilégio não está mais apenas em colecionar conquistas, mas em sustentar energia, clareza e presença ao longo da jornada. Para líderes e executivos de alta performance, o novo símbolo de poder é o bem-estar integral: corpo e mente em harmonia para manter o ritmo e a excelência.

A **JK Estética Avançada**, referência internacional em medicina estética e regenerativa, tem se destacado por traduzir esse conceito de alta performance em protocolos personalizados, que unem tecnologia, ciência e sensibilidade humana.

"Hoje, cuidar do corpo é também cuidar da mente. A estética deixou de ser apenas sobre aparência, ela é sobre performance, autoconfiança e longevidade emocional",

explica **Simone Viotto**, CEO e co-fundadora da JK Estética Avançada”, Nos bastidores do sucesso, surge um novo tipo de liderança: aquela que entende que autocuidado é estratégia. Em um cenário competitivo, a imagem pessoal e o bem-estar tornaram-se extensões

diretas da marca individual de cada profissional. A estética passa, então, a ser uma ferramenta de comunicação e credibilidade.

"A estética de alta performance vai além da beleza. Ela reflete o estilo de vida de quem busca estar no seu melhor, todos os dias, física, mental e emocionalmente."

completa **Isabela Viegas**, co-fundadora e CEO da JK.

Grandes líderes da Faria Lima já descobriram o diferencial da **JK Estética Avançada**, que recebe executivos na unidade paulistana da Faria Lima, no coração financeiro do país, e também na filial da Barra da Tijuca, no Rio, destino de pacientes internacionais que buscam seus protocolos exclusivos. Com tecnologia de ponta e uma equipe médica multidisciplinar, a JK oferece tratamentos que unem terapias regenerativas, bioestimulação e redefinição facial, pensados para quem precisa equilibrar resultados, imagem e tempo. Na nova era do luxo, a JK é o refúgio de quem entende que sucesso é manter-se bem, e não apenas ir mais rápido. ■





FOTOS: DIVULGAÇÃO

HOTÉIS-PALÁCIO

Em Paris e Roma, três ícones da Dorchester Collection elevam a arte da hospitalidade, unindo herança europeia, design contemporâneo e experiências sensoriais



hotel

Na mais alta tradição da hotelaria europeia, o Le Meurice e o Plaza Athénée, em Paris, e o Hotel Eden, em Roma, representam o encontro entre história e vanguarda. Ambos traduzem uma filosofia rara: o luxo como continuidade da arte, uma experiência que se estende da arquitetura aos aromas, das receitas estreladas aos detalhes de porcelana feitos à mão.

LE MEURICE: O ESPÍRITO DA ARTE EM PARIS

Localizado na Rue de Rivoli, em frente aos Jardins das Tulherias e ao lado do Louvre, o Le Meurice é mais que um hotel, é uma instituição parisiense. Desde 1835, quando abriu as portas para receber a nobreza europeia, o endereço é sinônimo de refinamento e criatividade. Salvador Dalí viveu temporadas inteiras em suas suítes, e até hoje o espírito do mestre catalão paira sobre o lugar, reimaginado por Philippe Starck em tons de humor e exuberância.

O Le Meurice é o primeiro hotel da França a conquistar o título de “Palácio”, distinção concedida a poucos endereços que ultrapassam o conceito tradicional de luxo. No restaurante Le Meurice Alain Ducasse, duas estrelas Michelin, o sabor se torna filosofia. Sob lustres de cristal e afrescos que evocam Versalhes, o chef propõe uma culinária “essencial”, que exalta a pureza e o terroir de cada ingrediente. Já o Le Dalí, no coração do hotel, convida à leveza: uma ode ao surrealismo, onde a arte de Ara Starck e as sobremesas de Cédric Grolet criam um diálogo entre imaginação e prazer.



hotel



hotel



FOTOS: DIVULGAÇÃO

Sabores sazonais com vista para Roma: o Hotel Eden celebra a tradição italiana com menus criativos do chef Salvatore Bianco

HOTEL EDEN: A ELEGÂNCIA ROMANA REINVENTADA

Em Roma, o Hotel Eden mantém desde 1889 a tradição da hospitalidade italiana elevada à perfeição. Situado entre a Escadaria da Praça de Espanha e a Villa Borghese, o hotel combina o charme histórico da Cidade Eterna com o frescor da modernidade. Seus quartos, adornados com tecidos finos e obras de arte originais, abrigam uma atmosfera de luxo sereno, onde o mármore, a luz natural e o design discreto compõem um cenário de pura sofisticação.

O destaque está no último andar: o restaurante La Terrazza, comandado pelo chef estrelado Salvatore Bianco, oferece uma vista arrebatadora de Roma e menus que celebram a essência da culinária mediterrânea. Sua criação mais emblemática, o Spaghetti Caramella al Pomodoro, transforma a simplicidade italiana em arte, equilibrando técnica, textura e poesia.



O HÔTEL PLAZA ATHÉNÉE NÃO É APENAS UM LOCAL DE ESTADIA, MAS UM DESTINO EM SI, ONDE CULTURA, MODA, ARQUITETURA E HOSPITALIDADE SE FUNDEM PARA OFERECER UMA EXPERIÊNCIA INESQUECÍVEL

GLAMOUR DO PLAZA ATHÉNÉE

O Hôtel Plaza Athénée, estabelecido na elegante 25 Avenue Montaigne, no coração do Triângulo Dourado de Paris, permanece como ícone da hotelaria de luxo. Inserido entre as mais prestigiadas maisons de moda como Dior, Chanel, Louis Vuitton, o hotel combina charme clássico, fachada adornada por gerânios vermelhos e uma tradição que remonta a mais de um século. A ambientação, com lustres imponentes, decoração que evoca o século XVIII e traços Art Déco, reforça o tom de “Grand Dame” da hotelaria parisiense.

No interior, a experiência se revela em cada detalhe: quartos e suítes que mesclam tecidos nobres, móveis elegantes e serviços sob demanda, criados para oferecer o máximo conforto aliando tradição e contemporaneidade. O pátio interno, celeiro de fotos icônicas, espelha o espírito parisiense em cada estação do ano; cada refeição se converte em ritual, cada descanso revela requinte e serenidade.

A gastronomia, parte integral da alma do hotel, traduz a alta culinária francesa em seus ambientes. Desde o salão principal até espaços mais intimistas, cada restaurante dentro do Plaza Athénée é uma narrativa distinta de elegância, ingredientes sazonais e refinamento. ■





O salão do Le Meurice Alain Ducasse traduz o espírito palaciano de Paris, onde arte, história e alta gastronomia se encontram sob lustres de cristal e paredes de espelhos venezianos

ONDE A TRADIÇÃO ENCONTRA A ARTE

Entre os palácios parisienses e os terraços romanos, a alta gastronomia europeia segue como expressão máxima de refinamento e identidade. Em Paris, o **Le Meurice Alain Ducasse** e o **Epicure, no Le Bristol**, mantêm viva a herança francesa da perfeição técnica e do serviço impecável. Em Roma, o **La Pergola**, de Heinz Beck, e o **Il Pagliaccio**, de Anthony Genovese, mostram como a tradição italiana pode ser reinventada com ousadia e emoção.

A CENA GASTRONÔMICA MAIS ELEGANTE DO MUNDO

Na capital francesa, comer é uma arte. No **Le Meurice Alain Ducasse**, localizado em frente aos Jardins das Tulherias, o luxo encontra a simplicidade em um ambiente que lembra o Palácio de Versalhes. Sob o comando do chef Amaury Bouhours, discípulo direto de Alain Ducasse, o restaurante mantém duas estrelas Michelin e aposta em uma filosofia chamada de “cozinha essencial”: poucos elementos, muita precisão e o máximo respeito ao ingrediente.



Já no **Epicure**, o clássico do Hotel Le Bristol Paris, abriga a cozinha do chef Éric Fréchon, premiada com três estrelas Michelin. Fréchon representa o refinamento atemporal da gastronomia francesa: molhos reduzidos com paciência, caldos claros, produtos sazonais e um serviço que é uma verdadeira coreografia. O resultado é uma experiência emocional e elegante, onde técnica e prazer coexistem em perfeita harmonia.

No coração do lendário Le Bristol, o Epicure revela uma alquimia perfeita entre sofisticação e sabor: salões banhados por luz natural, arranjos florais exuberantes e um menu que transforma ingredientes sazonais em obras-primas culinárias



TRADIÇÃO EM CONSTANTE REINVENÇÃO

Na Cidade Eterna, a arte da mesa tem outro ritmo: mais emotivo, mais solar. O **La Pergola**, único restaurante de Roma com três estrelas Michelin, é um espetáculo de sabor e cenário. Comandado por Heinz Beck, o menu de dez etapas combina ciência e sensibilidade, explorando o melhor do Mediterrâneo, azeites, ervas, peixes e legumes tratados com o mesmo rigor de um laboratório gastronômico. Cada jantar é acompanhado por uma das vistas mais emblemáticas da cidade, com a cúpula de São Pedro ao fundo.

Roma: Il Pagliaccio convida a uma jornada gastronômica surpreendente

No coração do centro histórico de Roma, a poucos passos da Piazza Navona, o **Il Pagliaccio** é mais do que um restaurante: é uma experiência sensorial e emocional cuidadosamente encenada pelo chef ítalo-francês Anthony Genovese. Com duas estrelas Michelin e uma aura de vanguarda, o endereço é reconhecido por transformar cada jantar em um diálogo entre arte, memória e sabor. Genovese, que traz influências de sua formação entre França e Japão, conduz uma cozinha de contrastes, refletindo a complexidade de seu próprio nome: Il Pagliaccio, “o palhaço”, personagem que esconde emoção sob a máscara do riso. ■

SÃO PAULO, UMA CIDADE COM ALMA ITALIANA

Como a imigração da península moldou a arquitetura, o cotidiano e a cultura da maior metrópole do Brasil

Interior do Theatro Municipal de São Paulo: um ícone da arte e da arquitetura que guarda a grandiosidade cultural da cidade

Poucas cidades fora da Itália guardam tanta influência italiana quanto São Paulo. Desde o fim do século 19, milhões de imigrantes desembarcaram no porto de Santos e subiram a serra rumo à capital, deixando marcas profundas na paisagem e no modo de vida paulistano. No início do século 20, mais de 30% da população de São Paulo era formada por italianos e seus descendentes, presença que ajudou a definir a estética, a gastronomia e até o ritmo social da cidade.

ARQUITETURA E URBANISMO: ENTRE O CLÁSSICO E O MODERNO

A São Paulo do café e da industrialização se ergueu sob forte inspiração europeia, especialmente italiana. O Theatro Municipal, inaugurado em 1911, é o símbolo mais evidente dessa influência: uma casa de ópera “à italiana”, com arquitetura monumental e um projeto que ecoava a sofisticação de Milão e Turim.



CIDADE MATARAZZO: O RENASCIMENTO DE UM ÍCONE ITALIANO EM SÃO PAULO

Nenhum nome representa melhor essa história que o dos Matarazzo. A família italiana construiu o maior império industrial da América Latina, influenciando a economia e o próprio crescimento urbano da cidade. Construído no início do século 20 para abrigar o Hospital Umberto I, o complexo, idealizado pela colônia italiana e mantido pela família Matarazzo, foi por décadas um centro de assistência social e médica. Tombado em 1986, o espaço ficou abandonado por anos até ser adquirido pelo empresário Alexandre Allard, que liderou um ambicioso processo de restauração.

Hoje, transformado na Cidade Matarazzo, o conjunto histórico abriga o luxuoso Rosewood São Paulo, com torre projetada por Jean Nouvel e design de interiores assinado por Philippe Starck. O projeto preserva os edifícios originais, integra arte, gastronomia e sustentabilidade, e devolve à cidade um patrimônio que une passado e futuro da presença italiana em São Paulo.

Décadas depois, outra italiana deixaria uma marca definitiva na paisagem: Lina Bo Bardi. Sua visão humanista e inovadora deu ao Brasil obras icônicas como o MASP, na Avenida Paulista, e o Sesc Pompeia, que transformou antigas fábricas em espaços de convivência e cultura. Lina redefiniu o modernismo tropical e mostrou que o diálogo entre passado e futuro podia ser o próprio alicerce da identidade brasileira.

BAIRROS E TRADIÇÕES

A herança italiana também pulsa nas ruas. O Bixiga, na Bela Vista, é o coração dessa memória viva. Suas cantinas, festas, casarões e becos guardam o espírito das primeiras famílias que ali se instalaram. Na Mooca, o vínculo entre fábricas, futebol e comunidade criou outro ícone cultural: o Clube Atlético Juventus, fundado em 1924 por operários do Cotonifício Crespi. O time, o bairro e sua gente seguem como retrato de uma São Paulo popular, orgulhosa de suas origens e de seu sotaque italo-brasileiro. ■



AS PASSARELAS ELEVADAS DO SESC POMPEIA EM SÃO PAULO REVELAM UMA ARQUITETURA ÚNICA QUE CELEBRA A HERANÇA INDUSTRIAL DA METRÓPOLE PAULISTANA



ENTRE O FUTURO E A ETERNIDADE

Enquanto a Ferrari acelera rumo à era híbrida com o 849 Testarossa, a Bugatti presta sua despedida à era dos motores W16 com o Chiron “L’Ultime”

Se, por um lado, a eletrificação redefine os limites do poder e da eficiência, por outro, o artesanato, o design e o som visceral dos motores a combustão seguem como símbolos de uma herança que resiste ao tempo. A Ferrari, por exemplo, aposta na integração entre tecnologia híbrida e emoção clássica, mantendo viva a essência da condução esportiva. Já a Bugatti, fiel ao seu espírito de exclusividade e perfeição técnica, encerra uma era lendária com o Chiron “L’Ultime”, um tributo final ao motor que fez história antes da chegada de uma nova geração de hiper carros eletrificados.

JOIA ITALIANA

A Ferrari 849 Testarossa marca uma nova era para a marca italiana ao unir desempenho extremo e tecnologia sustentável. O nome do carro se

baseia em uma herança de 70 anos de algumas das Ferraris mais icônicas já construídas. O superesportivo é um híbrido plug-in (PHEV) que combina o clássico motor V8 biturbo de 830 cv com três motores elétricos, alcançando impressionantes 1.050 cv de potência combinada. Essa configuração permite uma aceleração de 0 a 100 km/h em menos de 2,3 segundos e velocidade máxima superior a 330 km/h, mantendo ao mesmo tempo a capacidade de rodar até 25 km apenas no modo elétrico.

O conjunto de baterias de 7,45 kWh garante eficiência energética e resposta instantânea, sem comprometer o DNA esportivo da Ferrari. O sistema híbrido foi projetado para oferecer potência imediata e distribuição inteligente de torque, otimizando o desempenho tanto nas ruas quanto nas pistas.

**BUGATTI CHIRON “L’ULTIME”:
O ADEUS A UMA LENDA**

Em outro sentido, a Bugatti encerra uma era histórica com o Chiron “L’Ultime”, o último exemplar produzido do hiperesportivo que redefiniu o conceito de velocidade, potência e luxo desde sua estreia em 2016. Limitado a 500 unidades montadas artesanalmente em Molsheim, o modelo final é uma homenagem à trajetória do carro que se tornou o primeiro automóvel de rua a ultrapassar a marca dos 1.500 cv de potência e romper a barreira dos 300 mph (482 km/h).

O Chiron Super Sport “L’Ultime” celebra esse legado com uma pintura exclusiva que mescla os tons French Racing Blue e Atlantic Blue, em um degradê hipnotizante que simboliza a fusão entre arte e engenharia. Nas laterais da carroceria, estão gravados à mão os nomes de locais icônicos que marcaram a história do modelo — de Genebra a Chantilly, de Ehra-Lessien a Cape Canaveral —, locais onde o Chiron brilhou e consolidou sua reputação como o ápice da performance automotiva.

O número “500”, inscrito na carroceria, nas rodas e na cobertura do motor, marca não apenas o fim da produção, mas o fechamento de um ciclo iniciado há oito anos, quando a Bugatti apresentou ao mundo o hipercarro mais poderoso e luxuoso já construído. O interior mantém o padrão inigualável de sofisticação, com fibra de carbono azul fosca, couro Deep Blue costurado à mão e detalhes que exaltam o savoir-faire francês. ■





Brasil e Reino Unido alinham prioridades

O LIDE Brasil Reino Unido Fórum, realizado nos dias 30 e 31 de outubro, reuniu autoridades e empresários brasileiros e britânicos para debater temas como energia, agronegócio, sustentabilidade e inclusão financeira. Destaque no painel “O papel do Brasil na transição energética” foram as participações de Cristiano Pinto da Costa, presidente da Shell Brasil, que enfatizou que o Brasil possui uma matriz mais limpa que muitas grandes economias, mas precisa avançar em todas as fontes — petróleo, gás, renováveis e biocombustíveis — além de garantir previsibilidade regulatória para atrair investimentos. Sami Arap, vice-presidente da Vale, também participou do debate e ressaltou o papel estratégico da mineradora no contexto da transição energética global. Já no painel sobre “Inclusão financeira por meio de soluções tecnológicas do Brasil e do Reino Unido”, Roberto Campos Neto, ex-presidente do Banco Central e atual vice-chairman e chefe global de Políticas Públicas do Nubank, discutiu a evolução das plataformas financeiras brasileiras e os desafios para ampliar a inclusão financeira em escala internacional.

1. Empresários participam do LIDE Brasil Reino Unido Fórum, em Londres. 2. Roberto Campos Neto (Nubank). 3. Alberto Leite (FS Group) e Fábio Araújo (Banco Central do Brasil). 4. Susan Bala (Phoenix Global). 5. Jose Luis Blasco (Acciona). 6. Sami Arap (Vale). 7. João Doria (LIDE) recebe manifesto do agro para a COP30 pelo deputado federal Arnaldo Jardim (Cidadania); 8. Lord Evans of Sealand (Reino Unido). 9. Cristiano Pinto da Costa (Shell). 10. Michel Temer (ex-presidente) recebe aplausos em jantar no Restaurante 34Mayfair.





1

Líderes do agro defendem novas estratégias

No **Seminário LIDE Agronegócio**, realizado na **Casa LIDE**, lideranças do setor alertaram que o agro brasileiro está à beira de “colapso financeiro” com produtores em nível recorde de endividamento, margens apertadas e sem perspectiva de recuperação de curto prazo — uma combinação agravada por câmbio instável, juros altos, aumento dos custos de insumos e falta de política comercial e de crédito ajustadas à realidade do campo. Eles apontaram também impactos severos do protecionismo dos Estados Unidos, que elevou tarifas sobre as exportações brasileiras, e criticaram o Brasil por atuar com “miopia diplomática” ao não negociar de modo mais pragmático. Além disso, enfatizaram deficiências logísticas, dependência de fertilizantes importados, déficit de financiamento para a transição verde e a urgência de o país deixar de ser apenas “celeiro” agrícola para se industrializar.

1. Francisco Matturro (LIDE Agronegócio). 2. Alessandra Farjado (CEBDS). 3. Gustavo Spadotti (Embrapa). 4. Sarita Rodas (Grupo Junqueira Rodas). 5. Marcos Matos (Cecafé), Gustavo Libardi (DSS+) e Fabio Nunes (DSS+).



2



3



4



5

FOTOS: EVANDRO MACEDO / LIDE



1



2



3



4



5

Cultura como emoção e pertencimento

No seminário **LIDE Arte, Cultura e Entretenimento**, realizado em Barueri em 25 de setembro, o maestro João Carlos Martins destacou que, apesar dos avanços tecnológicos, “não haverá tecnologia que supere a emoção de um espetáculo ao vivo”, afirmando que a magia da performance reside na interação única entre público e artista. Ele também ressaltou o valor da cultura como agente de pertencimento e transformação social, defendendo que cada concerto é uma experiência singular que inspira jovens e alimenta a alma de um país.

Maestro João Carlos Martins. 2. Luiz Fernando Furlan (LIDE). 3. Caio Carvalho (Band). 4. Luiz Calainho (L21). 5. Auditório da Praça das Artes, em Barueri.



Desenvolvimento sustentável

Em outubro, o **LIDE Paraná** promoveu um almoço empresarial que reuniu autoridades, empresários e especialistas para debater um tema que promete redefinir as bases da economia sustentável brasileira: os créditos de biodiversidade. O encontro, realizado em Curitiba, consolidou o protagonismo do Paraná na construção de políticas públicas e instrumentos financeiros voltados à valorização dos ativos naturais.



China e Brasil

O **LIDE China** participou do encontro de cooperação empresarial China-Brasil no setor de e-commerce, realizado na sede da Shein, em São Paulo, a convite da China Trade Center. O evento reuniu autoridades e representantes das principais empresas do segmento, entre elas Shein, JD, Aliexpress, Kwai e Correios. Estiveram presentes Xu Xingfeng, diretor-geral do Centro de Comércio Eletrônico Internacional da China, e Bai Chunhui, cônsul econômico e comercial do Consulado da República Popular da China, reforçando o papel estratégico do comércio digital nas relações bilaterais.



Esporte

O **LIDE Empreendedor Ribeirão Preto** promoveu um encontro de alto impacto com Pedro Oliveira, cofundador da Outfield Inc., que apresentou o case “Le Mans FC – A primeira investida brasileira comprando um clube no exterior”. A palestra destacou os bastidores da aquisição do tradicional clube francês por um grupo de empresários brasileiros, revelando estratégias de gestão, inovação e internacionalização envolvidas no processo. Durante o encontro, Pedro Oliveira compartilhou como uma visão global aliada a um posicionamento estratégico pode transformar clubes de futebol em plataformas de negócios sustentáveis, capazes de gerar oportunidades além das quatro linhas.



Integração

Em um encontro exclusivo promovido pelo **LIDE Finanças Pernambuco**, CFOs e CEOs filiados ao LIDE participaram de um almoço empresarial no Executive Lounge do Hotel Atlante Plaza. A convidada especial foi a executiva Claudia Elisa, que compartilhou sua experiência de cinco anos como CFO de Abílio Diniz na Via Varejo e sua atuação em conselhos de grandes empresas como Camil Alimentos, CPFL Energia, SmartFit e Beneficência Portuguesa de São Paulo. Durante sua exposição, Claudia abordou o papel da Inteligência Artificial como alavanca de vantagens competitivas (MOATS) e ferramenta de escalabilidade nos negócios. O encontro marcou a primeira agenda oficial do LIDE Finanças, sob a presidência de Alberto Silveira, CFO do Grupo Cornélio Brennand, reforçando o propósito do núcleo em fomentar debates estratégicos sobre inovação e gestão financeira de alto nível.

IMPORTANTES EMPRESAS CHEGAM AO LIDE

- A empresa **Tait Communications**, especializada em soluções de rádios-comunicação crítica, oferece uma gama abrangente de produtos e serviços, incluindo banda larga, rádio digital P25 e DMR, para setores como transporte, mineração, energia e segurança pública. Com mais de 50 anos de atuação global, a Tait busca entregar redes seguras, interoperáveis e de alto desempenho, apoiando clientes mesmo em ambientes complexos e regulamentados.
- A **Treeal** é uma fintech brasileira fundada em 2020 com a proposta de simplificar e acelerar o processamento de pagamentos para empresas de diferentes portes e segmentos. A plataforma oferece um ecossistema completo de soluções digitais, que inclui PIX instantâneo, links de pagamento, checkout transparente e integração via API, facilitando a adaptação de negócios à nova economia digital. Com foco em segurança, transparência e escalabilidade, a Treeal busca eliminar fricções no relacionamento entre empresas e clientes, apoiando desde e-commerces e startups até grandes companhias que buscam otimizar sua gestão financeira.
- A **TV SIM SBT**, afiliada ao Sistema Brasileiro de Televisão e integrante da Rede SIM, vem se consolidando como uma das principais emissoras regionais do Espírito Santo. Com foco no jornalismo local, a emissora oferece uma programação que valoriza a identidade capixaba, trazendo notícias, entretenimento e prestação de serviços com linguagem acessível e proximidade com o público. No portal de vídeos disponível no site SIM Notícias, a emissora reforça sua presença digital, compartilhando reportagens e conteúdos exclusivos que ampliam o alcance das informações veiculadas na TV.
- A **Verde Floresta Group** é uma empresa brasileira voltada para o desenvolvimento de projetos socioambientais com foco na indústria florestal e na produção sustentável de biomassa. Sediada em Lucas do Rio Verde (MT), atua na preparação de áreas, plantio e manejo de florestas energéticas, promovendo a recuperação do solo, a conservação de recursos naturais e a geração de empregos locais. Com uma visão integrada de sustentabilidade, a empresa busca unir inovação, impacto ambiental positivo e desenvolvimento econômico nas regiões onde atua.

NOVOS FILIADOS DO LIDE®

LIDE TAIT COMMUNICATIONS RICARDO BOVO, CEO - SOUTH AMERICA	LIDE PARAÍBA BEMAIS SUPERMERCADOS RONALDO CARDOSO DA COSTA, PRESIDENTE	LIDE TOCANTINS CARLETTOS'S SORVETES DANIEL RODRIGUES RIBEIRO, PRESIDENTE
LIDE CHINA PROTOTYPE INSTITUIÇÃO DE PAGAMENTO S.A. (TREEAL) JOÃO CARLOS ALVES DOS SANTOS, PRESIDENTE	LIDE RIO GRANDE DO NORTE GRUPO G TRIGUEIRO GILVAN TRIGUEIRO NETO, PRESIDENTE	DV3 ALEXANDRE RAMOS DEMITO, PRESIDENTE
LIDE ESPÍRITO SANTO BERGI ADVOCACIA MÁRCIO BROTTO DE BARROS, PRESIDENTE	IER GIBRAN DANTAS DE MELO LULA, PRESIDENTE	LIDE JUSTIÇA BARRAL PARENTE PINHEIRO ADVOGADOS EVARISTO PINHEIRO - SÓCIO
BORTOT CESAR E ADVOGADOS ROBERTA BORTOT CESAR GARCIA, PRESIDENTE	IMPLASVERDE INDÚSTRIA MÁRCIO SANTOS VENÂNCIO DE SOUZA, PRESIDENTE	LIDE MULHER COHESITY ALINE DANTAS - DIRETORA
CROSSFOX COMÉRCIO PAULO HENRIQUE DURCI, PRESIDENTE	SCI SOLUÇÕES EM CRÉDITO IMOBILIÁRIO WANDICK TEIXEIRA LOPES NETO, PRESIDENTE	LIDE EMPREENDEDOR RIBEIRÃO PRETO GAIAGROUP LTDA FERNANDO HENRIQUE JUNQUEIRA FRANCHI TRINCA, PRESIDENTE
MINDWORKS INFORMÁTICA NIASE BORJAILLE FERREIRA, PRESIDENTE	ZANI MADEIRAS VINICIUS BRIOSCHI, PRESIDENTE	
TV SIM SBT JOÃO JORGE RESEGUE LOPES, PRESIDENTE	LIDE SANTA CATARINA FLG REALTY FERNANDO GUIMARÃES, PRESIDENTE	
LIDE GRANDE ABC GOODMAN TAMARA MEREB MAALLOULI, DIRETORA	LIDE SOROCABA AEAS ALESSANDRO FRANCELINO NOGUEIRA, PRESIDENTE	
LIDE LITORAL PAULISTA SINDICATO DOS CONFERENTES DE SANTOS E REGIÃO MARCO ANTÔNIO TADEU DENIZ SANCHES, PRESIDENTE	FANTR FAN TECHNOLOGY RESOURCES CARLOS ANTONIO CELMIN, PRESIDENTE	
LIDE MATO GROSSO AUDIMEC AUDITORES INDEPENDENTES LUCIANO GONÇALVES DE MEDEIROS PEREIRA, PRESIDENTE	GLOBALK CAMILO STEFANELLI, PRESIDENTE	
A26 CAPITAL GIULIANO FAZZIO PASSINI, PRESIDENTE	GRUPO GOLPHE IZILDA CRISTIANE OLIVEIRA, PRESIDENTE	
VERDE FLORESTA GROUP LTDA ADMAURY ALMEIDA PEREIRA, PRESIDENTE	INTEGRACORP OTÁVIO TARLÁ VACCARI, PRESIDENTE	
LIDE PARANÁ SEXTAX GAL CZERNY, DIRETOR COMERCIAL	TEGRA - DESENVOLVIMENTO DE SOFTWARE GUILHERME ABBAD BASTOS, PRESIDENTE	
	TOTVS DOMINGOS ZARPELLON, PRESIDENTE	
	UNIMED SOROCABA GUSTAVO RIBEIRO NEVES, PRESIDENTE	
	UNIMED SOROCABA GUSTAVO RIBEIRO NEVES, PRESIDENTE	

CEO
João Dória Neto

CHAIRMAN
Luiz Fernando Furlan

CO-CHAIRWOMAN
Izabella Teixeira

CO-CHAIRMAN
Henrique Meirelles

CO-CHAIRMAN
João Dória

CO-CHAIRMAN
Marcos Troyjo

CONSELHO DE UNIDADES TEMÁTICAS

HEAD DO LIDE AÇÃO SOCIAL
Eduardo Lyra

HEAD DO LIDE AGRONEGÓCIOS
Francisco Matturro

HEAD DO LIDE CIDADES
Alexandre Baldy

HEAD DO LIDE CIÊNCIA
Mayana Zatz

HEAD DO LIDE COMÉRCIO
Marcos Gouvêa de Souza

HEAD DO LIDE COMÉRCIO EXTERIOR
Roberto Giannetti

HEAD DO LIDE COMUNICAÇÃO
Marcos Quintela

HEAD DO LIDE CONTEÚDO
Carlos José Marques

HEAD DO LIDE CULTURA
Sérgio Sá Leitão

HEAD DO LIDE DIREITOS HUMANOS
Fernando Lottenberg

HEAD DO LIDE DIVERSIDADE
Edgar Souza

HEAD DO LIDE ECONOMIA
Caio Megale

HEAD DO LIDE EDUCAÇÃO
Rossieli Soares

HEAD DO LIDE EMPREENDEDOR
Sergio Zimerman

HEAD DO LIDE ENERGIA
Jean Paul Prates

HEAD DO LIDE EQUIDADE RACIAL
Ivan Lima

HEAD DO LIDE ESPORTE
Lars Grael

EAD DO LIDE ÉTICA SOCIAL
Celia Parnes

HEAD DO LIDE FUTURO
Vittorio Furlan

HEAD DO LIDE GOVERNANÇA
Mario Anseloni

HEAD DO LIDE IA
Roberto Lima

HEAD DO LIDE INCLUSÃO
Célia Leão

HEAD DO LIDE INFRAESTRUTURA
André de Angelo

HEAD DO LIDE INTERNACIONAL
Julio Serson

HEAD DO LIDE JUSTIÇA
Fernando José da Costa

HEAD DO LIDE MASTER
Afonso Celso

HEAD DO LIDE MINERAÇÃO
Raul Jungmann

HEAD DO LIDE MULHER
Sylvia Coutinho

HEAD DO LIDE MICRO E
PEQUENAS EMPRESAS
Marcos Vinholi

HEAD DO LIDE PESQUISA
Fernando Meirelles

HEAD DO LIDE REAL ESTATE
Flávio Amary

HHEAD DO LIDE SAÚDE
Claudio Lottenberg

HEAD DO LIDE SEGURANÇA
Roberto Monteiro

HEAD DO LIDE SUSTENTABILIDADE
Roberto Klabin

HEAD DO LIDE TECNOLOGIA
Patricia Ellen

HEAD DO LIDE TERCEIRO SETOR
Arnoldo Wald

HEAD DO LIDE TRABALHO
Ricardo Patah

HEAD DO LIDE TRANSPORTES
Rodrigo Villapa

HEAD DO LIDE TURISMO
Marcos Arbaitman

HEAD DO LIDE WELLNESS E
QUALIDADE DE VIDA
Sri Prem Baba

CONSELHO ESTRATÉGICO

Celia Pompeia

Daniel Mendez

Luiz D'Urso

Nadir Moreno

Paulo Nigro

Roger Ingold

UNIDADES NACIONAIS

PRESIDENTE DO LIDE ALAGOAS
Gustavo Albuquerque

PRESIDENTE DO LIDE AMAZONAS
Bernardino Marques Jr.

PRESIDENTE DO LIDE BAHIA
Mário Dantas

PRESIDENTE DO LIDE BRASÍLIA
Paulo Octávio

PRESIDENTE DO LIDE CEARÁ
Emília Buarque

PRESIDENTE DO LIDE ESPÍRITO SANTO
Thiago Santos

PRESIDENTE DO LIDE GOIÁS
André Rocha

PRESIDENTE DO LIDE MATO GROSSO
Igor Taques

PRESIDENTE DO LIDE MATO GROSSO DO SUL
Aurélio Rocha

PRESIDENTE DO LIDE MG - BELO HORIZONTE
Patrícia Leiva

PRESIDENTE DO LIDE MG - TRIÂNGULO MINEIRO
Lincoln Farias

PRESIDENTE DO LIDE PARÁ
Ronaldo Maiorana Júnior

PRESIDENTE DO LIDE PARAÍBA
Gabriel Galvão

PRESIDENTE DO LIDE PARANÁ
Heloisa Garrett

PRESIDENTE DO LIDE PERNAMBUCO
Drayton Nejaim

PRESIDENTE DO LIDE PIAUÍ
Felipe Arraes

PRESIDENTE DO LIDE RIO DE JANEIRO
Andréia Repsold

PRESIDENTE DO LIDE RIO GRANDE DO NORTE
Jean Valério

PRESIDENTE DO LIDE RIO GRANDE DO SUL
Delton Batista

PRESIDENTE DO LIDE SANTA CATARINA
Delton Batista

PRESIDENTE DO LIDE SERGIPE
Victor Rollemberg

PRESIDENTE DO LIDE TOCANTINS
Diva Cordeiro

PRESIDENTE DO LIDE SP - CAMPINAS
Sílvia Quirós

PRESIDENTE DO LIDE SP - GRANDE ABC
Jarbas Vieira Marques Jr.

PRESIDENTE DO LIDE SP - LITORAL PAULISTA
Jarbas Vieira Marques Jr.

PRESIDENTE DO LIDE SP - NOROESTE PAULISTA
Marcos Scaldelai

PRESIDENTE DO LIDE SP - RIBEIRÃO PRETO
Fabio Fernandes

PRESIDENTE DO LIDE SP - SOROCABA
Flávio Amary

PRESIDENTE DO LIDE SP - VALE DO PARAÍBA
Marco Fenerich

UNIDADES INTERNACIONAIS

PRESIDENTE DO LIDE ARÁBIA SAUDITA
Abdulmalik Al Qhatani

PRESIDENTE DO LIDE ARGENTINA
Rodolfo de Felipe

PRESIDENTE DO LIDE BÉLGICA
Carlo Pereira

PRESIDENTE DO LIDE CHINA
Everton Monezzi

PRESIDENTE DO LIDE EMIRADOS
Rodrigo Paiva

PRESIDENTE DO LIDE EUA - MIAMI
Cristiano Piquet

PRESIDENTE DO EUA - NOVA YORK
Fernanda Baggio

PRESIDENTE DO LIDE EUA - ORLANDO
Gustavo Prezia

PRESIDENTE DO LIDE EUA - WASHINGTON
Fernanda Baggio

PRESIDENTE DO LIDE FRANÇA
Pedro Antonio Gouvêa Vieira

PRESIDENTE DO LIDE ÍNDIA
Eduardo Lima

PRESIDENTE DO LIDE INGLATERRA
Breno Silva

PRESIDENTE DO LIDE ISRAEL
Shaul Shashoua

PRESIDENTE DO LIDE ITÁLIA
Giácomo Guarnera

PRESIDENTE DO LIDE MARROCOS
Hicham Essghir

PRESIDENTE DO LIDE PANAMÁ
André Bianchi

PRESIDENTE DO LIDE PORTUGAL
Fabio Fernandes

PRESIDENTE DO LIDE REPÚBLICA DOMINICANA
Orlando Villegas

PRESIDENTE DO LIDE ROMÊNIA
Radu Magdin



www.lide.com.br



CASA LIDE
lide.com.br/casalide

Avenida Faria Lima, 2277 - 11º andar
Jardim Europa - São Paulo - SP - Brasil

Um futuro sustentável não é promessa. É entrega.




Mais do que veículos, entregamos propósito. Com o e-Delivery e o e-Bus, a Volkswagen Caminhões e Ônibus lidera a evolução do transporte sustentável, combinando inovação, eficiência e respeito ao planeta. Afinal, cuidar do futuro é rota obrigatória.

+ Volkswagen Caminhões e Ônibus +

Entrega+valor
para o seu negócio
entregar+
Sustentabilidade



Acesse e saiba mais.

 Volkswagen Caminhões e Ônibus
 Volkswagen Caminhões e Ônibus
 @vwcaminhoes



Caminhões
Ônibus