

LIDE

Ano 20 - nº 135



LUÍS ROBERTO BARROSO

Ministro defende liberdade, justiça e democracia em atuação equilibrada à frente do STF

Minister Barroso defends freedom, justice and democracy in balanced actions at the head of the Supreme Court in Brazil

D DORIA EDITORA

LIDE

2025

ambipar^a

Líder

global

em soluções

ambientais.

QUANDO A AMBIPAR CUIDA DO PLANETA, ELA CUIDA DO FUTURO.

Imagine uma

empresa brasileira

que ajuda outras empresas

a cuidarem do planeta.

No mundo todo.

Essa é a Ambipar.

Colocando a tecnologia

e a pesquisa a favor

de um futuro

mais sustentável.

Cuidando

do planeta A.

Porque

não existe

planeta B.



Banco BRB, 

ONDE SEUS
Sonhos
COMEÇAM.

Sonhos existem para se tornarem realidade. O Banco BRB acredita no seu potencial e no poder do seu primeiro passo. Conte conosco em 2025 para abrir novas portas, subir novos degraus e ir mais além, afinal aqui é onde seu sonho começa. Feliz Ano Novo! #BancoBRB

brb.com.br



O maior ou o melhor plano de saúde? Com a Hapvida, você tem os dois.

Aqui o seu plano tem rede própria e integrada com 796 unidades. Tudo isso com muita tecnologia e cuidado.

A nossa experiência é levar saúde de qualidade e acessível para mais de 15 milhões de brasileiros.



Onde há vida,



hapvidandi.com.br



**ESPORTE CLUBE
PINHEIROS**



**PAPER
EXCELLENCE**



**PAPER EXCELLENCE, PATROCINADORA OFICIAL
DAS MODALIDADES OLÍMPICAS DO PINHEIROS**



**NOSSO PAPEL É DESENVOLVER
O ESPORTE OLÍMPICO DO BRASIL**

paperexcellencebrasil.com.br



MATO GROSSO DO SUL, ESTADO DO PANTANAL

A nova fronteira industrial para
investimentos sustentáveis


Com dois terços do Pantanal, a maior planície alagável do planeta, **Mato Grosso do Sul** se destaca como referência em sustentabilidade no Brasil. O Estado combina um setor industrial sólido e diversificado com um compromisso estratégico de alcançar a neutralidade de carbono até 2030, criando um **ambiente ideal para receber investimentos**.

Nos últimos 10 anos, **a indústria de transformação cresceu mais de 900%**, sempre priorizando inovação e sustentabilidade. Além disso, com a projeção de maior crescimento econômico no país em 2025, conforme dados do Banco do Brasil, Mato Grosso do Sul oferece oportunidades únicas e incentivos que garantem **retorno financeiro e impacto positivo para o planeta**.

Saiba mais: www.msday.com.br

Sistema
FIEMS





Sua empresa (protegida) para você alcançar seus objetivos. Isso que é bom.

Reconhecemos o valor de um seguro ajustado às suas necessidades. Por isso, oferecemos coberturas personalizadas e atendimento dedicado para tornar a proteção uma realidade para você e sua empresa.



Quem tem, sabe o que é bom.

  @kovrseguradora kovr.com.br

KOVR
seguradora

Tudo fica bom
com um bom seguro.



CASA LIDE
lide.com.br/casalide

Avenida Faria Lima, 2277 - 11º andar
Jardim Europa - São Paulo - SP



Escultura
Movimentos da Natureza, 2024
Mármore
205 x 97 x 52 cm



janeiro

/25

20 Editorial
Economia e justiça

28 Artigo / Article
Henrique Meirelles aponta os desafios da economia em 2025

32 Internacional / International
Novo governo de Donald Trump pode trazer oportunidades, mas é preciso atenção

38 Tendência
Dados auxiliam setor produtivo na avaliação dos impactos da crise ambiental

42 Sustentabilidade / Sustainability
Grandes empresas avançam com práticas de economia circular e contribuem para a criação de uma economia de baixo carbono

50 Setor / Sector
Indústria da mineração deve caminhar para construção de legado de valor e transição energética

56 Justiça
A redução das imprecisões legais e a busca pelo equilíbrio entre direitos e custos

60 Evento
Brazil Economic Forum reúne ministros, governadores e senadores em Zurique, na Suíça

72 Luxo
É na Suíça que a Rolex projeta, fabrica, monta e testa seus relógios



22 Capa / Headline
Projetos, ações e programas liderados pelo ministro Luís Roberto Barroso marcam sua atuação em defesa da justiça e da democracia

64 Turismo
Zurique oferece uma combinação incomparável: a metrópole em meio à natureza exuberante

68 Panorama
Montblanc reinaugura principal boutique e busca fidelizar as novas gerações



78 Destino
Alpes estão entre os melhores destinos para a prática de esportes na neve

84 Aviação
Aéreas oferecem serviços e o melhor da gastronomia em lounges e espaços exclusivos

88 Náutico
Azimut Fly 56: o ápice do decor italiano navega com tecnologia de ponta

92 Viagem
Próximas temporadas de cruzeiros garantem muito conforto e atrações para aventureiros exigentes



104 Reconhecimento
Jorge Gerdau é homenageado e Ambipar é a 'Empresa do ano' na 14ª edição do Prêmio Líderes do Brasil

108 Aconteceu
Cobertura especial dos eventos do Grupo de Líderes Empresariais

colunas

77 NOVIDADE

100 ESG

96 Carros
Mercedes-AMG G 63 chega ao Brasil como referência em luxo e desempenho no segmento off-road

112 Novos Filiados
• Aliança Metalúrgica
• Da Terrinha
• Farma Conde
• Tecnobank

ECONOMIA E JUSTIÇA

Brasil enfrentará, ao longo de 2025, um cenário econômico de grandes desafios. O contexto global segue impactado pela política monetária e o novo governo dos Estados Unidos, e o mercado financeiro também mantém as expectativas de alta tanto para a inflação como para a cotação do dólar no período.

Apesar dos bons números de 2024, como a taxa de ocupação recorde, especialistas afirmam que o Brasil enfrenta pressões que podem afetar seu crescimento, geração de empregos e atração de investimentos. Ao que tudo indica, o Brasil terá um crescimento moderado neste ano, com projeções que indicam uma expansão do PIB na casa de 2% a 3%. Já em relação à carteira de crédito para 2025, de acordo com a Febraban, as expectativas podem ser consideradas positivas, com crescimento projetado de um dígito alto, apesar do novo ciclo de aperto monetário. O que nos mostra que o ambiente de consumo e empreendedorismo poderão fazer a diferença em um ano marcado pela mudança de estratégias por parte de grandes lideranças empresariais e políticas globais.

Neste sentido, o fiel da balança para que possamos colher os bons frutos do planejamento e análise econômica se dá pela crença na própria democracia, sendo que sem ela nenhum mercado pode funcionar com sua total capacidade e eficiência. Assim, como exemplo de um posicionamento firme em prol das instituições, nesta edição destacamos a atuação do ministro e presidente do Supremo Tribunal Federal, Luís Roberto Barroso – trajetória marcada pelo equilíbrio e ponderação.

Leia também reportagens que traduzem o potencial da integração comercial entre Brasil e o mundo, com destaque para setores como mineração, agronegócio e tecnologia. Para relaxar, não deixe de conferir dicas de hotéis incríveis, destinos, além de se atualizar sobre as principais novidades do mercado náutico, automotivo e de novas tecnologias.

Boa leitura!



Ana Lúcia Ventorim
DIRETORA EDITORIAL

EN Economics and justice

Throughout 2025, Brazil will face an economic scenario of major challenges, but also of potential opportunities. The global context continues to be affected by monetary policy and the new US administration. Domestically, the Brazilian economy will be strongly influenced by how its own monetary policy evolves, especially the Selic rate. The financial market also holds high expectations for both inflation and dollar prices this year.

Despite the positive figures for 2024, such as a record occupancy rate, experts have asserted that Brazil is facing pressures that could affect growth, job creation and investment attraction. It seems that Brazil will see moderate growth this year. Projections indicate a GDP expansion of around 2% to 3%. In relation to the credit portfolio for 2025, according to Febraban (Brazilian Federation of Banks), expectations can be considered positive, with projected growth in the upper single digits despite the new cycle of monetary tightening. This shows us that the consumer and entrepreneurial environments could make a difference in a year marked by a change in strategy on the part of major global business and political leaders.

In this regard, the key to reaping the rewards of economic planning and analysis is the belief in democracy itself, without which no market can function at full capacity and efficiency. Thus, as an example of a firm stance in favor of institutions, in this issue we have highlighted the work of Luís Roberto Barroso, a Justice and the president of Brazil's Federal Supreme Court, whose career is marked by balance and soundness.

You can also read several stories that show the potential for commercial integration between Brazil and the rest of the world, with an emphasis on sectors such as mining, agribusiness and the technology. For some relaxation, you will find our tips on incredible hotels and destinations, in addition to the latest developments in the nautical, automotive and new technology markets.

Enjoy!



ACOMPANHE
CONTEÚDO EXTRA
EM NOSSO SITE
REVISTALIDE.COM.BR

L I D E

www.revistalide.com.br

PRESIDENTE DO GRUPO DORIA
João Doria Neto

PUBLISHER
Beatriz Cruz

DIRETORA EDITORIAL
Ana Lúcia Ventorim

COORDENADORES DE CONTEÚDO
José Claudio Pimentel
Rhayssa Nascimento
Tatiana Paiva

EDIÇÃO, REDAÇÃO E ARTE
Agência StartUP Comunicação
www.agenciastartup.com.br
edgar@agenciastartup.com.br
edgarmelo@revistalide.com.br
11 2369-1707 / 11 99972-6898

DIRETORA GERAL DE PUBLICIDADE
Beatriz Cruz
biacruz@grupodoria.com.br

GERENTE EXECUTIVA DE PUBLICIDADE
Larissa Dalete
larissadalete@grupodoria.com.br

PUBLICIDADE
Catarina Carvalho
catarinacarvalho@grupodoria.com.br

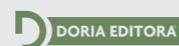
Eduardo Julianelli
eduardojulianelli@grupodoria.com.br

Zenaide Pereira
zenaidepereira@grupodoria.com.br

Marcelo Rocca
marcelorocca@grupodoria.com.br

OPERAÇÕES COMERCIAIS
Katia Moreno
katiamoreno@grupodoria.com.br

UMA PUBLICAÇÃO



CNPJ 11.704.394/0001-85

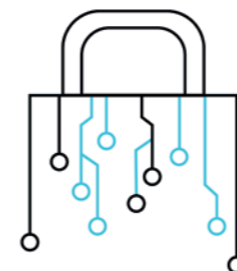
Av. Brigadeiro Faria Lima, 2.277, 11º andar,
Jardim Europa São Paulo, SP - CEP 01452-000
Tel./fax: (11) 3039-6011
editora@grupodoria.com.br

Para obter informações sobre como anunciar
nesta revista, ligue para (11) 3039-6031
ou envie e-mail para
editora@grupodoria.com.br

TRADUÇÃO
AMK

CTP, IMPRESSÃO E ACABAMENTO
Gráfica Eskenazi

CAPA
Celso Júnior



FEBRABAN

2º Congresso de Prevenção e Repressão a Fraudes, Segurança Cibernética e Bancária

11 e 12 de março | Distrito Anhembi
Centro de Convenções | São Paulo-SP

Garanta a sua vaga e conecte-se às tendências globais em segurança bancária.

Iniciativa da Febraban e bancos associados, o evento já é destaque no setor financeiro brasileiro, reunindo especialistas para discutir estratégias e soluções inovadoras no combate a fraudes.

Prepare-se para dois dias de imersão em palestras, painéis e workshops sobre os grandes desafios e soluções do setor, divididos entre as trilhas de Prevenção e Repressão a Fraudes, Cibersegurança e Segurança Bancária.

E muito mais

Veja a programação completa na plataforma FEBRABAN TECH



Inscreva-se

SUPREMA CONSCIÊNCIA

Projetos, ações e programas liderados pelo ministro
Luís Roberto Barroso marcam sua atuação em
defesa da justiça e da democracia

No dia 26 de junho de 2013, o **jurista Luís Roberto Barroso** tomava posse como ministro do Supremo Tribunal Federal (STF), assumindo uma das 11 cadeiras da Corte, na vaga decorrente da aposentadoria do ministro Ayres Britto. Durante essa trajetória, o ministro se destacou em julgamentos de processos de grande relevância sobre direitos humanos, meio ambiente, justiça social, entre outros. Mas foi em 28 de setembro de 2023, que Barroso assumiu o cargo de presidente do STF e do Conselho Nacional de Justiça (CNJ), em um período de forte ataque contra as instituições democráticas.

Ao homenagear os 36 anos de promulgação da Constituição de 1988, em outubro do ano passado, Barroso disse que a Corte “serviu bem ao país” ao assegurar o governo da maioria, o Estado de direito e os direitos fundamentais. “Nós decidimos as questões mais divisivas da sociedade brasileira. Em um mundo plural, não existem unanimidades. Porém, não se mexe em instituições que estão cumprindo seu papel por injunções dos interesses políticos circunstanciais e dos ciclos eleitorais”, afirmou.

Barroso citou que durante a vigência da Constituição, o país passou por dois impeachments, escândalos de corrupção e ataques às instituições, como os atos golpistas de 8 de janeiro. “Reconstruímos o plenário, com a condução firme da ministra Rosa Weber, e, a despeito de tudo, a institucionalidade foi mantida e a democracia permaneceu inabalada”, completou.



LUÍS ROBERTO BARROSO,
ministro do Supremo
Tribunal Federal

MOMENTO

Barroso também pondera que o Supremo é passível de erros e está sujeito a críticas e a medidas de aprimoramento. “As Constituições existem, precisamente, para que os valores permanentes não sejam afetados pelas paixões de cada momento. Nós aqui seguimos firmes na defesa da democracia e da independência e da harmonia entre os poderes”, disse.

Em outra ocasião, o presidente do STF evidenciou que os ataques à segurança das urnas eletrônicas perderam credibilidade nas eleições municipais de 2024. O ministro reforçou que o sistema eletrônico de votação é totalmente audível e é um exemplo para outros países. “Uma coisa que me chamou a atenção foi a perda de credibilidade de quem atacava a credibilidade das urnas. Esse já não foi mais um problema porque tivemos observadores internacionais, a abertura do código-fonte um ano antes, o monitoramento por todos os partidos, pelo Ministério Público, pela Polícia Federal. Não há como fraudar o sistema eleitoral brasileiro”, detalhou.

Durante o Fórum Brasil, evento realizado pelo LIDE em novembro do ano passado, o ministro aproveitou para destacar que a ameaça golpista foi totalmente superada no país. “Existe uma normalidade institucional no país, uma relação boa entre os poderes, com as divergências naturais de uma vida democrática, o pensamento único só existe em ditaduras”, enfatizou.

TRAJETÓRIA

Luís Roberto Barroso é natural de Vassouras (RJ), mas trilhou sua vida estudantil, acadêmica e profissional na capital fluminense. Graduou-se na Universidade do Estado do Rio de Janeiro (UERJ), da qual é professor titular de Direito Constitucional.

Ainda na vida acadêmica, fez mestrado na Universidade de Yale (EUA), doutorado na Uerj e pós-doutorado na Universidade de Harvard (EUA). Trabalhou, ainda, como professor visitante nas Universidades de Poitiers (França), de Breslavia (Polônia) e de Brasília (UnB). Foi procurador do Estado do Rio de Janeiro e, depois, seguiu carreira na advocacia, até chegar ao Supremo Tribunal Federal (STF).

Antes de sua nomeação pela então presidente Dilma Rousseff, Barroso atuou em casos relevantes no STF, como a liberação de pesquisas

IA NO STF

O Supremo Tribunal Federal (STF) acaba de lançar a MARIA, ferramenta de inteligência artificial com o objetivo de remodelar a produção de conteúdo no Tribunal, conforme afirmou o presidente da Corte, durante a cerimônia de lançamento. “A Maria é a primeira ferramenta do STF que utiliza a inteligência artificial generativa, que é aquela inteligência capaz de produzir, de gerar conteúdos e que elabora textos. É uma iniciativa pioneira que começamos a programar há algum tempo e é um marco do compromisso do Supremo com a modernização e com a utilização de inteligência artificial no âmbito do Judiciário”, disse Barroso.



DIVULGAÇÃO/AGÊNCIA BRASIL

com células-tronco embrionárias, a proibição do nepotismo no Poder Judiciário, a defesa do reconhecimento das uniões homoafetivas e o direito de a gestante interromper a gravidez em caso de feto anencéfalo.

TRABALHO

Entre os destaques trazidos à pauta do Plenário sob a Presidência do ministro Barroso está o julgamento do Recurso Extraordinário (RE) 635659, com repercussão geral, que discute se o porte de maconha para consumo próprio pode ou não ser considerado crime.



CONFIRA A COBERTURA DO FÓRUM BRASIL COM A PARTICIPAÇÃO DO MINISTRO LUÍS ROBERTO BARROSO NA TV LIDE

O presidente também levou à deliberação as ações relacionadas à chamada “pauta verde”. Na ocasião, o STF determinou à União que garanta a redução do desmatamento na Amazônia Legal para a taxa de 3.925 km anuais até 2027 e a zero até 2030. Além disso, determinou ao governo federal que elabore um plano de prevenção e combate a incêndios no Pantanal, com monitoramento e metas, para garantir a preservação dessa região.

Outra providência que marca sua gestão à frente do STF e do CNJ é o lançamento do Pacto Nacional do Judiciário pela Linguagem Simples. O objetivo é estimular a adoção de uma linguagem direta e compreensível nas decisões judiciais e na comunicação de juízes e Tribunais com a população.

GESTÃO DO CNJ

Em um balanço recente de um ano da sua gestão no CNJ, o ministro Luís Roberto Barroso frisou os avanços do programa Justiça 4.0. “Vamos lançar, no próximo Encontro Nacional do Judiciário, um portal de serviços que vai prestar uma contribuição extraordinária, permitindo o acompanhamento e o peticionamento intercorrente em todos os processos em curso no Brasil”, reforçou.



Presidente do STF, ministro Luís Roberto Barroso participa do Painei 1 - Segurança Pública e Jurídica - Propostas para um Brasil mais forte e estável

O ministro Luís Roberto Barroso apresentou o primeiro talk do STF Inspira, com o tema "A Democracia é sua". O evento se propõe a debater, por meio de palestras de 15 minutos, temas como Constituição, segurança pública, meio ambiente, alimentação, inteligência artificial, tecnologia e acessibilidade.



Já ao citar que o Judiciário reflete as marcas históricas da exclusão de pessoas negras, Barroso disse que o CNJ já conseguiu com parceiros da iniciativa privada 750 bolsas de estudo para candidatos negros que fiquem entre os primeiros colocados no Exame Nacional da Magistratura (Enam). Cerca de R\$ 7 milhões foram levantados para custear as bolsas. "A magistratura é predominantemente branca e há um déficit de representatividade e de compreensão das realidades diferentes que se original da questão racial e do racismo estrutural brasileiro", afirmou.

Na avaliação do ministro, houve mudanças nas últimas duas décadas sobre a percepção da sociedade brasileira envolvendo a questão racial. "A cor da pele faz muita diferença no comportamento das pessoas, na acessibilidade nos espaços públicos, nos espaços de poder. Acho que o diagnóstico adequado tem contribuído para uma progressiva superação desse racismo estrutural. É uma batalha longa, longe de estar terminada", concluiu. ■

ROSENE GOUTINHO/STF

EN

Supreme consciousness

PROJECTS, ACTIONS AND PROGRAMS
LED BY MINISTER LUÍS ROBERTO
BARROSO MARK HIS WORK IN
DEFENSE OF JUSTICE AND DEMOCRACY

On June 26, 2013, jurist Luís Roberto Barroso was sworn in as a Justice of the Federal Supreme Court (STF), taking one of the Court's 11 seats after Justice Ayres Britto's retirement. Over his career, Barroso has stood out in judgments on cases of great relevance to human rights, environment and social justice, among others. But it was on September 28, 2023, that Barroso took office as president of the Federal Supreme Court and the National Council of Justice (CNJ), during a period of strong attacks against democratic institutions.

Paying tribute to the 36th anniversary of the promulgation of the 1988 Constitution in October last year, Barroso said that the Court had "served the country well" by ensuring majority rule, the rule of law and fundamental rights. "We make the decisions about the most divisive issues in Brazilian society. In a plural world, there are no unanimities. However, you can't change institutions that are fulfilling their role just because of circumstantial political interests and election cycles," he asserted.

Barroso mentioned that since the Constitution first became effective, the country saw two presidents getting impeached, corruption scandals and attacks against institutions, such as the January 8 coup attempt. "We rebuilt the plenary, with the firm leadership of Justice Rosa Weber, and despite everything, institutional power has been maintained and democracy has stood unwavering," he added.

MOMENTUM

Barroso also acknowledges that the Supreme Court is not infallible, and is subject to criticisms and improvement measures.

"Constitutions exist precisely so that permanent values are not affected by passing passions. Here we stand fast in our defense of democracy, of independence and harmony between government branches," Barroso said.

Barroso pointed out that attacks on the security of electronic voting machines lost credibility in the 2024 municipal elections. Justice Barroso reiterated that Brazil's electronic voting system is fully auditable and sets an example for other countries. "One thing that drew my attention was the loss of credibility of those who attacked the credibility of the ballot boxes. This was no longer a problem because we had international observers, the opening of the source code a year earlier, monitoring by all parties, the Prosecution Service, the Federal Police. The Brazilian electoral system is immune to fraud," he said.

During Brazil Forum, an event held by LIDE in November last year, Barroso took the opportunity to emphasize that the coup threat has been completely overcome in the country. "There is institutional normality in the country, a good relationship between the branches, with the natural divergences of a democracy. Suppression of ideas only exists in dictatorships," he said.

CAREER

Luís Roberto Barroso was born in Vassouras, Rio de Janeiro, but spent his student, academic and professional life in the state capital. He is a graduate from State University of Rio de Janeiro (UERJ), where he is a full professor of Constitutional Law.

Barroso has a Master's Degree from Yale University, a Doctor's Degree from UERJ and a Post-Doctorate from Harvard University. He also worked as a visiting professor at the universities of Poitiers (France), Wrocław (Poland) and Brasília. He served as state prosecutor in Rio de Janeiro before pursuing a career in law and joining the Federal Supreme Court.

Before his appointment by then-president Dilma Rousseff, Barroso served in important Supreme Court cases, such as the

release of embryonic stem cell research, the ban on nepotism in the judiciary, the defense of the recognition of same-sex unions and the right of pregnant women to terminate their pregnancies in the case of an anencephalic fetus.

WORK

Among the highlights brought to the Plenary agenda under the presidency of Justice Barroso is the judgment of Extraordinary Appeal 635659, with general repercussion, which discusses whether or not the possession of marijuana for personal use can be considered a crime.

Barroso also brought into discussion actions related to the so-called "green agenda". At the time, the Federal Supreme Court ordered the Federal Government to reduce deforestation in the Legal Amazon to an annual rate of 3,925 kilometers by 2027 and to zero by 2030. The Court also ordered the Federal Government to devise a plan to prevent and combat fires in Pantanal, with monitoring and targets, to guarantee the preservation of this region.

MANAGEMENT AT THE CNJ

In a recent review of one year of his tenure as president of the CNJ, Justice Barroso highlighted the progress of the Justice 4.0 program. "At the next National Judiciary Meeting, we are going to launch a service portal that will make an extraordinary contribution, allowing for the monitoring and filing of inter-current petitions in all ongoing cases in Brazil," he said.

Mentioning that the Judiciary reflects the historical marks of the exclusion of black people, Barroso said that the CNJ has already obtained 750 scholarships with partners from the private sector for black candidates who rank among the top candidates in the National Judicial Exam (Enam). Around R\$ 7 million were raised to fund the scholarships. "The judicature is predominantly white and there is a deficit of representation and understanding of the different realities that arise from the racial issue and Brazil's structural racism," he said.

A MISSÃO PARA 2025

A economia brasileira cresceu acima das expectativas do mercado em 2024. A expansão do PIB foi de 3,4% em relação ao ano anterior e a taxa de desemprego está na casa de 6%, que é uma taxa baixa pelos nossos padrões históricos. A reforma tributária está feita, após mais de três décadas. A simplificação do sistema aumenta a produtividade da economia e aumenta os investimentos e o crescimento potencial do país. São bons sinais.

O crescimento atual é, principalmente, devido ao aumento de produtividade ocasionado pelas reformas no governo Temer. A reforma trabalhista foi muito importante para o crescimento do emprego, pois ela deixa mais claro quais são as obrigações dos empregados e empregadores, diminuindo de forma importante a judicialização das relações trabalhistas. A lei das estatais gerou uma maior profissionalização na administração das empresas públicas. A reforma da Previdência, que foi formulada em 2017 e aprovada no governo seguinte. Finalmente, a lei do cadastro positivo permitiu a modernização dos meios de pagamento, com a criação de instrumentos modernos como o PIX. Numa menor escala o crescimento foi também resultado do consumo do governo.

Ao elevar os juros em um ponto percentual e avisar que fará o mesmo nas duas próximas reuniões, o Banco Central cumpre sua missão de ancorar expectativas e trazer a inflação para a meta. O controle da inflação será ainda mais efetivo quando houver o alinhamento da política fiscal com a monetária.

Algo muito importante para assegurar a estabilidade e o crescimento da economia brasileira são as reservas internacionais. Durante a minha gestão no BC aumentamos as reservas de pouco mais de US\$ 30 para cerca de US\$ 300 bilhões de dólares. Atualmente o valor está ao redor de R\$ 350 bilhões. Isto permite a venda de dólares em momentos de instabilidade nos mercados.

As reservas internacionais são um escudo contra crises. Foram fundamentais para enfrentar os efeitos da crise de 2008, a pior que já enfrentamos.

A venda recente foi importante para estabilizar o mercado em um momento de preocupação dos investidores.

O próximo passo deve ser um ajuste fiscal visando estabilizar a dívida pública como porcentagem do produto. Esta medida assegura o crescimento do país a longo prazo. ■



HENRIQUE MEIRELLES,
ex-ministro da
Fazenda e
ex-presidente do
Banco Central

Henry Meirelles
Former Minister of
Finance and former
President of the
Central Bank

EN

The mission for 2025

**DONALD TRUMP'S NEW ADMINISTRATION
COULD BRING RISKS AND OPPORTUNITIES
FOR THE BRAZILIAN ECONOMY**

The Brazilian economy grew above market expectations in 2024. GDP expansion was 3.4% compared to the previous year and the unemployment rate is around 6%, which is a low rate by our historical standards. Tax reform is being carried out after more than three decades. Simplifying the system increases the economy's productivity and increases investments and the country's growth potential. These are good signs.

Current growth is mainly due to the increase in productivity caused by reforms under the Temer government. The labor reform was very important for employment growth, as it makes the obligations of workers and employees clearer, significantly

avoiding the judicialization of labor relations. The statistics law generated greater professionalization in the administration of public companies. The pension reform, which was formulated in 2017 and approved by the following government. Finally, the positive registration law allowed the modernization of payment methods, with the creation of modern instruments such as PIX. On a smaller scale, growth was also the result of government consumption.

By raising interest rates by one percentage point and announcing that it will do the same in the next two meetings, the Central Bank fulfills its mission of anchoring expectations and bringing

inflation to the target. Inflation control will be even more effective when fiscal and monetary policy are aligned.

Something very important to ensure the stability and growth of the Brazilian economy are international reserves. During my tenure at BC, we increased reserves from just over US\$30 to around US\$300 billion. Currently the value is around R\$350 billion. This allows the sale of dollars in times of instability in the markets.

International reserves are a shield against crises. They were fundamental in facing the effects of the 2008 crisis, the worst we have ever faced.

The recent sale was important in stabilizing the market at a time of investor concern.

The next step should be a fiscal adjustment aimed at stabilizing public debt as a percentage of product. This measure ensures the country's long-term growth.

Banco BRB, 

ONDE SEUS
sonhos
COMEÇAM.

Sonhos existem para se tornarem realidade. O Banco BRB acredita no seu potencial e no poder do seu primeiro passo. Conte conosco em 2025 para abrir novas portas, subir novos degraus e ir mais além, afinal aqui é onde seu sonho começa. Feliz Ano Novo! #BancoBRB



Abra
sua
conta



POLÊMICA DIPLOMÁTICA E COMERCIAL

Novo governo de Donald Trump pode trazer desafios e oportunidades para a economia brasileira

Com a reeleição em 2024 e agora o retorno de Donald Trump à Casa Branca, investidores ao redor do mundo estão reavaliando seus portfólios, antecipando as potenciais mudanças econômicas e políticas que podem acompanhar o retorno de Trump ao poder, incluindo uma nova onda de desregulamentação, incentivos fiscais e políticas externas mais agressivas.

De acordo com **Fernando Bento, CEO e sócio da FMB Investimentos**, para economias emergentes, que frequentemente têm dependência de commodities e estão vulneráveis à valorização do dólar, a possível volta de Trump representa um cenário de volatilidade. No caso brasileiro, uma série de fatores pode contribuir para pressões econômicas mais intensas “Uma política fiscal expansiva nos EUA pode resultar em um dólar mais forte, pressionando economias emergentes. Para o Brasil, um dólar valorizado pode impulsionar a inflação ao encarecer a importação de produtos e insumos dolarizados. Esse movimento tende a afetar diversos setores, desde a indústria até o consumidor final”, diz.

DONALD TRUMP, presidente dos EUA, durante discurso na Assembleia Geral da ONU

A EXPECTATIVA É QUE UMA ESCALADA PROTECIONISTA POSSA RESULTAR EM RETALIAÇÕES POR PARTE DA CHINA, ELEVANDO AS TARIFAS DE IMPORTAÇÃO DE PRODUTOS AGRÍCOLAS NORTE-AMERICANOS

AGRO FORTE

Gesner Oliveira, sócio da consultoria GO Associados e docente da FGV, também apresenta uma perspectiva otimista para o agronegócio brasileiro diante da política econômica de Donald Trump, chamada de Trump Economics. Para o especialista, o aumento do protecionismo dos Estados Unidos contra outros países, especialmente em relação à China, pode criar uma oportunidade única para o Brasil. A expectativa é que uma escalada protecionista possa resultar em retaliações por parte da China, elevando as tarifas de importação de produtos agrícolas norte-americanos, como soja e milho. Esses produtos, nos quais Brasil e Estados Unidos competem diretamente, poderiam ver uma mudança de fluxo comercial, beneficiando os produtores brasileiros.

“Ora, se a China decide elevar as tarifas sobre a soja e o milho americanos, isso abre uma janela de oportunidade para o Brasil aumentar suas exportações desses produtos para o mercado chinês. Além disso, o mesmo cenário pode se repetir em outros setores agrícolas, como o de carnes”, explica Oliveira. Segundo ele, a guerra comercial entre Estados Unidos e China, intensificada pelas políticas protecionistas de Trump, pode acabar favorecendo o Brasil em nichos específicos do agronegócio.

COMÉRCIO

Os EUA consolidaram sua posição como mercado estratégico para as exportações brasileiras, especialmente de bens industriais, segundo a edição mais recente do Monitor do Comércio Brasil-EUA da Amcham. De janeiro a setembro de 2024, as exportações brasileiras para os EUA atingiram o valor recorde de US\$ 29,4 bilhões, um aumento de 10,3% em relação ao mesmo período do ano passado, com alta nas vendas dos setores das indústrias de transformação, extrativa e agropecuária.

Esse resultado posiciona os EUA como o mercado de maior crescimento para exportações brasileiras no acumulado do ano, superando em mais de 12 vezes o aumento das vendas do Brasil para o mundo (+0,8%). Como referência, o desempenho das exportações brasileiras para outros importantes parceiros comerciais foi: União Europeia (+4,9%), China (-1,2%) e América do Sul (-19,8%).

“Os valores recordes das exportações brasileiras para os EUA corroboram a importância da parceria econômica bilateral, coroando o marco de comemoração dos 200 anos das relações diplomáticas entre os dois países” afirma **Abrão Neto, CEO da Amcham Brasil**.

A corrente bilateral de comércio atingiu US\$ 60,1 bilhões, representando um aumento de 8,2% em relação ao mesmo período do ano passado. “Este desempenho destaca o papel de setores de maior valor agregado, como a indústria de transformação, na construção de uma relação cada vez mais promissora”, complementa Abrão Neto. ■



ABRÃO NETO,
CEO da Amcham Brasil

Diplomatic and commercial games

DONALD TRUMP'S NEW ADMINISTRATION COULD BRING RISKS AND OPPORTUNITIES FOR THE BRAZILIAN ECONOMY

With re-election in 2024 and now the effective return of Donald Trump to the White House, investors around the world are re-evaluating their portfolios in anticipation of the potential economic and political changes that may accompany Trump's return to power, including a new wave of deregulation, tax incentives and more aggressive foreign policies.

According to Fernando Bento, CEO and partner at FMB Investimentos, for emerging economies, which often depend on commodities and are vulnerable to dollar appreciation, Trump's return represents a scenario of volatility. In the case of Brazil, a series of factors could contribute to more intense economic pressures. "An expansive tax policy in the US could result in a stronger dollar, putting pressure on emerging economies. For Brazil, an appreciated dollar could boost inflation by making imports of dollar-based products and materials more expensive. This movement tends to affect various sectors, from industry to end consumers," Bento said.

STRONG AGRICULTURE

Gesner Oliveira, a partner at consultancy firm GO Associados and a lecturer at FGV, also has an optimistic outlook for Brazilian agribusiness in the face of Donald Trump's economic policy, dubbed Trump Economics. For Oliveira, the increase in US protectionism against other countries, especially China,

could create a unique opportunity for Brazil. An escalation in protectionism is expected to result in China retaliating by raising import tariffs on US agricultural products such as soybeans and corn. These products, in which Brazil and the United States compete directly, could see a change in trade flow, benefiting Brazilian producers.

"If China decides to raise tariffs on American soybeans and corn, this will open a window of opportunity for Brazil to increase its exports of these products to the Chinese market. In addition, the same scenario could be repeated in other agricultural sectors, such as meat," Oliveira explained. According to him, the trade war between the United States and China, intensified by Trump's protectionist policies, could end up benefiting Brazil in specific agribusiness niches.

Another point raised by the economist is the trend towards deregulation expected with Trump's return, especially in the environmental and antitrust areas. During the Biden administration, antitrust regulations were tightened, with greater control over mergers and acquisitions. However, Oliveira believes that, under Trump's presidency, these rules will become more flexible. "Changes are expected for the heads of the Federal Trade Commission and the antitrust division of the Department of Justice, adopting a more liberal and less interventionist stance," he said.

TRADE

The US has consolidated its position as a strategic market for Brazilian exports, especially industrial goods, according to the most recent edition of Amcham's Brazil-US Trade Monitor. From January through September 2024, Brazilian exports to the US reached a record high of US\$ 29.4 billion, a 10.3% increase compared to the same period last year, with improved sales in the manufacturing, extractive and agricultural sectors.

This result places the US as the fastest-growing market for Brazilian exports in the year to date, surpassing the increase in Brazil's sales to the world by more than 12 times (+0.8%). As a reference, the performance of Brazilian exports to other important trading partners was: European Union (+4.9%), China (-1.2%) and South America (-19.8%).

"These record figures for Brazilian exports to the US corroborate the importance of our bilateral economic partnership, crowning the commemoration of 200 years of diplomatic relations between the two countries," said Abrão Neto, CEO of Amcham Brazil.

The bilateral trade flow reached US\$ 60.1 billion, up 8.2% compared to the same period last year. "This performance highlights the role of higher value-added sectors, such as the manufacturing industry, in building an increasingly more promising relationship," Neto added.

Somos a maior recicladora de sucata ferrosa da América Latina.

Todos os anos, transformamos 11 milhões de toneladas de sucata em aço, o que representa 71% de todo aço produzido pela Gerdau. Para cada tonelada de sucata reciclada em nossa operação, evitamos a emissão de 1,5 toneladas de CO2 no meio ambiente*.

A Gerdau recicla sem fim e devolve para a sociedade um futuro mais sustentável.



GERDAU
O futuro se molda

*Fonte: World Steel Association

RISCOS CLIMÁTICOS

Setor privado passa a se apoiar em dados para uma avaliação e investimentos mais abrangentes

O relatório Global Catastrophe Recap Reportt, desenvolvido pela Aon plc, mostra que, globalmente, as perdas econômicas seguradas até o final de 2024 foram de, pelo menos, US\$ 102 bilhões – valor bem acima da média do século 21 de US\$ 79 bilhões. Os desastres naturais em todo o mundo resultaram em perdas superiores a US\$ 258 bilhões no período, uma redução em relação à média do século 21 de US\$ 276 bilhões e significativamente inferior às perdas registradas no mesmo período de 2023 (US\$ 351 bilhões).

De acordo com o estudo, a lacuna de proteção de seguros foi estimada em 60%, cerca de 154 bilhões – uma das mais baixas já registradas no período, resultado da maior contribuição das perdas seguradas nos Estados Unidos.

NO BRASIL

Em seu relatório, a Aon também revela que os desastres naturais no Brasil provocaram prejuízos que somaram US\$ 6,4 bilhões – uma redução de 57% em comparação com 2023, quando a seca histórica na região da bacia hidrográfica do Rio da Prata já havia provocado prejuízos de mais de US\$ 10 bilhões.

O documento ressalta os eventos catastróficos significativos que impactaram o país, com destaque para o prejuízo de US\$ 5 bilhões provocado pelas enchentes no estado do Rio Grande do Sul entre 28 de abril e 3 de maio, as queimadas que atingiram a vegetação brasileira entre janeiro e setembro, resultando em danos estimados de US\$ 360 milhões e a seca histórica, que gerou perdas no valor de US\$ 470 milhões.



IZABELLA TEIXEIRA, co-presidente do Painel Internacional de Recursos Naturais da ONU

ANÁLISE

Autoridade internacional sobre mudanças climáticas, segurança alimentar e meio ambiente, **Izabella Teixeira é co-presidente do Painel Internacional de Recursos Naturais da ONU**, além de atualmente integrar o advisory board do LIDE como co-chairwoman. Com sua bagagem e vivendo de perto os debates que envolvem o desenvolvimento da economia de baixo carbono, a especialista destaca que as pessoas devem entender que o mundo mudou, sendo preciso parar de uma vez por todas com o negacionismo climático. “Essa agenda não será de mitigação, será de resiliência e adaptação. A discussão sobre essa agenda requer engajamento do setor privado”, afirma.

A representante da ONU mostrou-se preocupada com a posição do Brasil na 30ª Conferência da ONU sobre Mudanças Climáticas (COP30), que será realizada em Belém (PA), em novembro de 2025. “A pauta da COP30 está num contexto que o mundo tem expectativa muito positiva em relação ao Brasil para liderar essa agenda. Mas o Brasil precisa resolver as questões que o impedem de avançar”, diz.

Com quatro décadas integralmente dedicadas ao setor, a ambientalista também enfatiza a importância da agricultura no processo de descarbonização. “O nosso problema, nesta questão, é justamente o melhor uso da terra. A questão climática determina isso e a disputa nesse mercado é muito dura lá fora. Ser provedor de solução, também significa reunir alianças e tomar um papel de líder. Toda essa discussão no mundo tem no setor privado um parceiro que também precisa se transformar. É necessário que estado e empresas tenham uma nova relação para que as responsabilidades sejam identificadas de uma forma mais séria e estruturada. A iniciativa privada tem visão de longo prazo e representa um elo importante na transformação de um país de baixo carbono para um país mais alinhado e sinérgico com o mundo contemporâneo”, completa.

JORNADA

Neste contexto, a Vale conseguiu avançar significativamente em sua transformação cultural, com orientação para a segurança das pessoas e operações, para a gestão de riscos e para a integridade de ativos. A companhia adotou um programa pioneiro de descaracterização de barragens, implementando os melhores padrões globais para a gestão das estruturas de contenção de rejeitos.

A multinacional também tem construído uma base estratégica na jornada da descarbonização global. “Segurança e excelência opera-

cional são elementos inegociáveis. Adicionalmente, nossos esforços estratégicos serão concentrados em entregar um portfólio de produtos superiores, com foco maior no cliente. Em minério de ferro, vamos acelerar nossa oferta de produtos de alta qualidade, enquanto em metais básicos, pretendemos continuar a crescer, principalmente em cobre. Por fim, tenho o compromisso de aprimorar nossos relacionamentos institucionais, garantindo que iremos deixar um impacto positivo para as pessoas e o meio ambiente”, afirma **Gustavo Pimenta, CEO da companhia**. ■

GUSTAVO PIMENTA, CEO da Vale



MEDIDA CERTA

Grandes companhias avançam com práticas de economia circular e contribuem para uma transição para a economia de baixo carbono

Pesquisa da Confederação Nacional da Indústria (CNI) e do Centro de Pesquisa em Economia Circular da Universidade de São Paulo (USP), produzida em 2024, junto à base industrial, revelou que 85% das indústrias no Brasil desenvolvem pelo menos uma prática de economia circular – sistema em que o modo de produção é redesenhado para permitir um fluxo circular dos recursos, minimizar os resíduos e contribuir para o desenvolvimento sustentável.

A Brastemp, marca da Whirlpool, é reconhecida por oferecer inovação com propósito por ações que vão desde a fabricação, até o descarte consciente no final da vida útil dos eletrodomésticos. Por meio de seu programa, “Por Outro Mundo”, Sistema de Logística Reversa criado em 2023, a empresa oferece o serviço de coleta e descarte de eletroeletrônicos gratuito, em todo o Brasil de qualquer marca ou tipo.

Para ter acesso ao programa, basta o consumidor acessar o site da marca, preencher o for-

mulário disponível e aguardar o contato para agendamento da coleta. Itens acima de 30 quilos, como geladeiras, fogões e máquinas de lavar, têm coleta domiciliar, enquanto os de menor porte, recebem o código de postagem gratuita e devem ser levados em um dos mais de 15 mil pontos de coleta localizados em todo o território nacional.

“A agenda faz parte de várias iniciativas da companhia, que atua na pauta ESG há mais de 60 anos, para aumentar a conscientização dos consumidores sobre sustentabilidade e circularidade. Além do Sistema de Logística Reversa, a Whirlpool se compromete com outras ações, como atingir a meta global de Net Zero até 2030, gerenciando resíduos industriais, reutilizando cerca de 98% da água nas plantas no Brasil e desenvolvemos o uso de resinas recicladas em duas de nossas plantas já, Rio Claro e Joinville”, afirma **Gustavo Ambar, presidente da Whirlpool no Brasil.**



GUSTAVO AMBAR,
presidente da
Whirlpool no Brasil



EMBALAGENS

Nauterra, empresa de alimentação global, que opera com a Gomes da Costa no Brasil, realizou duas iniciativas na reformulação de suas embalagens que reduziram significativamente o uso de matérias-primas.

A primeira iniciativa, que começou a ser desenvolvida e implementada há pouco mais de um ano, concentrou-se na otimização da quantidade de aço utilizado nos anéis das embalagens. Superando o desafio de garantir a funcionalidade do produto com 9% a menos de material, sem perder a qualidade, ao todo, esse projeto resultou em 60 toneladas de aço a menos no meio ambiente. Esse número equivale ao peso de 60 piscinas olímpicas cheias de areia.

“Estamos muito satisfeitos com o resultado dessa iniciativa e atentos às outras oportunidades que podemos implementar na nossa empresa, que tem a sustentabilidade como um de seus pilares” explica **Malu Girardi Pereira, coordenadora de meio ambiente da Nauterra Divisão América e especialista em gestão e engenharia ambiental.**

O segundo projeto, mais recente, otimizou o plano de corte para as latas de 250g. Ajustando a mecânica dos equipamentos existentes, a Nauterra adequou o tamanho da folha de aço necessária para produzir a mesma quantidade de latas. A iniciativa resultou em 34 toneladas a menos de aço consumido por ano, o equivalente a quase 40 carros populares.

Processos inovadores a iniciativas de sustentabilidade da Nauterra, que opera com a Gomes da Costa

DIVULGAÇÃO

Essas iniciativas estão alinhadas com o programa 'Compromisso Responsável', uma agenda voluntária com 21 objetivos focados em oceanos, meio ambiente e pessoas, alinhada aos 17 Objetivos de Desenvolvimento Sustentável (ODS) da ONU e com meta de cumprimento ainda em 2025. Um dos projetos, chamado de Resíduo Zero, visa zerar o envio de resíduos para aterros por meio de gestão correta e logística reversa, e já atingiu percentual acima de 98% de resíduos valorizados, tanto na fábrica de embalagens como de alimentos. "Todos esses resultados positivos nos motivam a continuar aprimorando as nossas práticas sustentáveis," acrescenta a especialista.

CIRCULARIDADE

Grupo Heineken, por meio de seu ecossistema de negócios de impacto Heineken Spin, em parceria com a Ambipar, inauguraram o primeiro centro de beneficiamento do vidro no Brasil. Com um investimento inicial de R\$ 8 milhões, o espaço está localizado na cidade de Jaboatão dos Guararapes, sendo focado no recebimento, triagem e beneficiamento do material. As empresas preveem expressivo processamento de vidro, além de gerar 60 empregos (diretos e indiretos) e integrar dez cooperativas de reciclagem de Recife, totalizando 300 catadores. A atividade deste centro terá foco em dar o tratamento adequado ao vidro oriundo de embalagens pós-consumo e, em parceria com a Ambipar, a companhia atuará também na venda do material à indústria vidreira, alimentando um ciclo de circularidade e renda. O centro de reciclagem será instituído no espaço já ocupado pela Ambipar no Estado dedicados para logística reversa.



O GRUPO HEINEKEN GERA MAIS DE 13 MIL EMPREGOS EM 14 CERVEJARIAS NO PAÍS

De acordo com as empresas, Pernambuco foi escolhido como praça prioritária para início das atividades ainda esse ano por seu potencial econômico e sustentável. Em 2023, o Grupo Heineken investiu R\$ 1,2 bilhão em sua cervejaria de Igarassu para impulsionar seu portfólio mainstream puro malte, principalmente com Amstel. Prevendo, a partir disso, uma necessidade ainda maior de captação, tratamento e logística reversa do vidro, o aporte também teve como objetivo acelerar a agenda de sustentabilidade da companhia na região. Além disso, Pernambuco conta com uma das maiores unidades da Ambipar Environment no Brasil, somando 14.000 m² de área operacional, equivalente a mais de 11 piscinas olímpicas.

"A ideia é cobrir áreas em que a coleta de vidro é praticamente inexistente. Acreditamos que aproximando a logística e gerando demanda pelo material nessas regiões, conseguiremos ter um custo menor e, conseqüentemente, uma remuneração melhor para quem está na ponta dessa cadeia de valor: os catadores. Nosso objetivo é fortalecer o ciclo de circularidade do vidro, ampliando nossa atuação com a compra e venda do caco, o que nos permite contribuir com novos elos da cadeia. Além de fornecedores, queremos ser um parceiro ativo, facilitando o fluxo de matéria-prima reciclada e incentivando uma cadeia produtiva mais eficiente para todos os envolvidos.", explica **Mauro Homem, vice-presidente de Sustentabilidade e Assuntos Corporativos do Grupo Heineken.** ■

The right measure

LARGE COMPANIES MOVE FORWARD WITH CIRCULAR ECONOMY PRACTICES AND CONTRIBUTE TO A TRANSITION TO A LOW-CARBON ECONOMY

A 2024 research study from the National Confederation of Industry (CNI) and the Circular Economy Research Center at the University of São Paulo (USP) revealed that 85% of industries in Brazil develop at least one circular economy practice — a system in which the mode of production is redesigned to allow a circular flow of resources, minimize waste and contribute to sustainable development.

Brastemp, a Whirlpool brand, is recognized for offering innovation with purpose through actions that range from manufacturing to conscious disposal of household appliances at the end of their life cycle. Through its “For Another World” program, a reverse logistics system created in 2023, the company offers free collection and disposal services for electronics of any brand or type throughout Brazil.

To access the program, consumers need to go to Brastemp’s website, fill out the available form and wait to be contacted to schedule the collection. Items over 30 kilograms, such as fridges, stoves and washing machines, are collected at home, while smaller items receive a free postage code and must be taken to one of the more than 15,000 collection points located throughout the country.

“The agenda is part of several initiatives by the company, which has been working on the ESG agenda for over 60 years, to raise consumer awareness of sustainability and circularity. In addition to its Reverse Logistics System, Whirlpool is committed to other actions such as achieving the global goal of Net Zero by 2030, managing industrial waste, reusing around 98% of the water in plants in Brazil and developing the use of recycled resins in two of our plants, Rio Claro and Joinville,” said Gustavo Ambar, president of Whirlpool in Brazil.

PACKAGING

Nauterra, a global food company that operates with Gomes da Costa in Brazil, has carried out two initiatives to reformulate its packaging, significantly reducing the use of raw materials.

The first initiative, which first began being developed and implemented just over a year ago, focused on optimizing the amount of steel used in can rings.

Overcoming the challenge of guaranteeing the product’s functionality with 9% less material, without losing quality, this project resulted in 60 metric tons less steel in the environment. This number is equivalent to the weight of 60 Olympic-sized swimming pools filled with sand.

“We’re very pleased with the results of this initiative and we’re on the lookout for other opportunities that we can implement in our company, which has sustainability as one of its pillars,” explained Malu Girardi Pereira, environmental coordinator at Nauterra America Division and an environmental management and engineering specialist.

The second, more recent project optimized the cutting plan for 250 gram cans. By adjusting the mechanics of the existing equipment, Nauterra adapted the size of the steel sheet required to make the same number of cans. The initiative has resulted in 34 metric tons less steel being consumed per year, the equivalent of almost 40 compact cars.

These initiatives are aligned with the “Responsible Commitment” program, a voluntary agenda with 21 goals focused on oceans, environment and people, aligned with the UN’s 17 Sustainable Development Goals (SDGs) and with the goal of achieving them by 2025. One of the projects, called Zero Waste, is intended to eliminate waste sent to landfills through proper management and reverse logistics, and has already achieved a percentage of over 98% of waste recovered, both in the packaging and food factories. “All these positive results motivate us to continue improving our sustainable practices,” Pereira added.

CIRCULARITY

Heineken Group, through its impact business ecosystem Heineken Spin, in partnership with Ambipar, opened the first

glass processing center in Brazil. With an initial investment of R\$ 8 million, the space is located in the city of Jaboatão dos Guararapes and is focused on receiving, sorting and processing the material. The companies expect to process a significant amount of glass, in addition to creating 60 (indirect and direct) jobs and integrating ten recycling cooperatives in Recife, totaling 300 waste pickers. This center’s activities will focus on properly processing glass from post-consumer packaging and, in partnership with Ambipar, the company will also sell the material to the glass industry, feeding a cycle of circularity and income. The recycling center will be set up in a space already occupied by Ambipar in the state and dedicated to reverse logistics.

According to the companies, Pernambuco was chosen as a priority location for the start of activities later this year due to its economic and sustainable potential. In 2023, the Heineken Group invested R\$ 1.2 billion in its Igarassu brewery to boost its mainstream pure malt portfolio, mainly with Amstel. Based on this, predicting an even greater need for glass collection, processing and reverse logistics, the investment was also intended to accelerate the company’s sustainability agenda in the region. In addition, Pernambuco is home to one of the largest Ambipar Environment units in Brazil, with a total operational area of 14,000 square meters, the same as more than 11 Olympic-size swimming pools.

“The idea is to cover areas where glass collection is practically non-existent. We believe that by bringing logistics closer together and creating demand for the material in these regions, we will be able to lower costs and, consequently, pay more to those at the top of this value chain — waste pickers. Our goal is to strengthen the circularity of the glass cycle by expanding our operations with the purchase and sale of cullet, which allows us to contribute to new links in the chain. More than suppliers, we want to become active partners, facilitating the flow of recycled materials and encouraging a more efficient production chain for all involved,” explained Mauro Homem, Vice President of Sustainability and Corporate Affairs at Heineken Group.



ENERGIA LIMPA, RENOVÁVEL E CERTIFICADA AO SEU ALCANCE

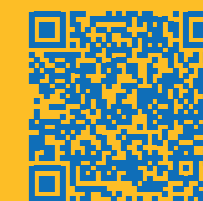
A LIGHTCOM, COMERCIALIZADORA DO GRUPO LIGHT, OFERECE SOLUÇÕES INOVADORAS E PERSONALIZADAS NO MERCADO LIVRE DE ENERGIA PARA EMPRESAS DE TODO O BRASIL.

COMPRE ENERGIA LIMPA, CERTIFICADA PELO REC STANDARD (I-REC), PRODUZIDA POR USINAS PRÓPRIAS DA LIGHT ENERGIA, PARA REDUZIR A PEGADA DE CARBONO DO SEU NEGÓCIO.

CONTE COM A FORÇA DO GRUPO LIGHT, QUE COMPLETA 120 ANOS EM 2025, E FAÇA PARTE DE UM FUTURO MAIS VERDE E EFICIENTE.

VAMOS JUNTOS

www.lightcom.com.br



CONHEÇA A LIGHT COM

RIQUEZA GLOBAL

Indústria da mineração deve caminhar para construção de legado de valor e transição energética justa

Nos próximos 18 meses, a indústria brasileira de mineração e metais será impactada por tendências essenciais: centralização no propósito, adaptação à disrupção, liderança na transição energética, revisão das regulamentações, investimento em formação especializada e expansão da infraestrutura, como adesão da Inteligência Artificial Generativa (Gen AI). Essas conclusões são destacadas no relatório anual "Tracking the Trends", da Deloitte, organização com o portfólio de serviços profissionais mais diversificado do mundo. O estudo oferece insights práticos para auxiliar as empresas do setor a superarem desafios e capitalizarem em novas oportunidades.

"Ao entrarmos em 2025, a indústria encontra-se no centro de uma matriz complexa de desafios e possibilidades. A pesquisa traz insights sobre como o setor está lidando com questões críticas, como escassez de oferta, desenvolvimento de capacidades e estratégias ESG, tecnologia emergente e a incerteza da economia global. Cada uma dessas tendências tem um papel a desempenhar na orientação das organizações para atingirem os seus objetivos, à medida que procuram capturar e transmitir o valor que a indústria gera para toda a sociedade", explica **Patrícia Muricy, sócia-líder da Indústria de Mineração da Deloitte.**

O PROPÓSITO NO CENTRO

Um importante passo para a indústria no Brasil é colocar o propósito no centro da mineração e dos metais, criando uma dinâmica social e tomando para si a narrativa de uma mineração responsável. Com a procura de determinados metais críticos a ultrapassar a oferta no curto prazo, a indústria necessitará, provavelmente, buscar maior capacidade em regiões anteriormente não minadas. Diante dessa expectativa, é necessário que as organizações insiram propósito em todas as ações e gerar valor a todas as partes interessadas, sobretudo os povos originários.

“O crescimento orientado por propósitos para construir confiança será mais importante do que nunca. Não se trata apenas de criar valor para os acionistas, mas de gerar valor para todos os stakeholders, incluindo empregados, consumidores, comunidades ao redor, governo e sociedade como um todo, além da importância do respeito aos povos originários. A verdadeira transformação ocorre quando se incorpora um propósito significativo em cada ação realizada, seja na exploração de uma mina ou em qualquer empreendimento. A abordagem vai além de gerar impactos positivos com ações de curto ou médio prazo, é um compromisso com a construção de um legado”, explica **Daniel Almeida, diretor de Gestão de Riscos na Deloitte.**

DESENVOLVIMENTO

A mineração do Brasil avançou nestes últimos anos para se afirmar perante a sociedade como um ator absolutamente essencial ao desenvolvimento sustentável do país, bem como para contribuir e propor soluções a questões relevantes para o futuro, como o combate às mudanças climáticas e aos seus efeitos que prejudicam a todos. Esse é um resultado da promoção de ações institucionais mais assertivas adotadas nos últimos dois anos e meio pelo representante da indústria mineral, o Instituto Brasileiro de Mineração (IBRAM).

De acordo com o **diretor-presidente do IBRAM, Raul Jungmann**, a atual gestão do procurou fortalecer a estrutura do Instituto para oferecer respostas mais sólidas aos anseios da indústria mineral e tornar sua presença, valores e benefícios que gera com sua atividade mais perceptíveis pela sociedade, o que a fortalece e contribui decisivamente para aprimorar sua reputação.

SUSTENTABILIDADE

Como diferencial de mercado, a Gerdau, maior empresa brasileira produtora de aço, possui certificação de suas operações de aços especiais e aços longos na América do Norte, incluindo ativos nos Estados Unidos e Canadá, como uma Empresa B, sendo a primeira na indústria do aço a obter esse reconhecimento na região. As divisões norte-americanas se juntam à Gerdau Summit, sua joint-venture com as japonesas Sumitomo Corporation e Japan Steel Works, dedicada ao fornecimento de peças para a geração de energia eólica, e à Siderperu, a operação de produção de aço da companhia no Peru. Essas duas foram as primeiras produtoras de aço a receberem a certificação de Empresa B no mundo.

A certificação é parte integrante da agenda de sustentabilidade da empresa e reconhece suas iniciativas e boas práticas nesse campo, conectando eficazmente o negócio de produção de aço com o propósito de capacitar as pessoas que constroem o futuro, deixando um legado positivo para a sociedade.

“A certificação das operações da Gerdau nos Estados Unidos e Canadá reafirma o compromisso centenário da companhia em contribuir para resolver os desafios e dilemas da sociedade, promovendo um impacto positivo nas regiões onde está presente”, afirma **Gustavo Werneck, CEO da Gerdau.** “Nossos ativos na América do Norte, cuja matriz de produção é 100% baseada na reciclagem de sucata metálica, garantindo a produção de aço com baixa emissão de carbono, são parte crucial do crescimento estratégico da Companhia”. ■



GUSTAVO WERNECK,
CEO da Gerdau

Global wealth

MINING INDUSTRY MUST MOVE TOWARDS BUILDING A LEGACY OF VALUE AND FAIR ENERGY TRANSITION

Devising dynamic strategies and incorporating these actions can help enable the mining and metal sector to adapt to changing scenarios and open up possibilities for taking different paths as situations and priorities change. In this scenario, Brazil stands out positively as a democratic country, located in a region free of geopolitical conflict and among the 10 largest economies in the world. Thus, the country has elements that set it apart in this challenging scenario and, by adopting an optimistic outlook, Brazil can capitalize on its strategic position and strengthen its contribution to a more balanced and promising environment for organizations.

Over the next 18 months, the Brazilian mining and metal industry will be impacted by key trends: Centralization of purpose, adapting to disruption, leadership in the energy transition, revision of regulations, investment in specialized training and expansion of infrastructure, such as the adoption of generative artificial intelligence (Gen AI). These conclusions are highlighted in the annual "Tracking the Trends" report by Deloitte, the organization with the world's most diversified professional services portfolio. The study offers practical insights to help companies in the sector overcome challenges and capitalize on new opportunities.

"As we enter 2025, the industry finds itself at the center of a complex matrix of challenges and possibilities. The research provides insights into how the sector is dealing with critical issues such as supply shortages, development of ESG capabilities and strategies, emerging technology and the uncertainty of the global economy. Each of

these trends has a role to play in guiding organizations to achieve their goals, as they seek to capture and transmit the value that the industry generates for all of society," explained Patricia Muricy, Deloitte's Mining Industry lead partner.

PURPOSE AT THE CENTER

An important step for the industry in Brazil is to put purpose at the heart of mining and metals, creating a social dynamic and taking the reins of the narrative of responsible mining. With demand for certain critical metals outstripping supply in the short term, the industry will probably need to look for greater capacity in previously unmined regions. Faced with this prospect, organizations need to embed purpose in all their actions and create value for all stakeholders, especially indigenous peoples.

"Purpose-oriented growth to build trust will be more important than ever. It's not just about creating value for shareholders, but for all stakeholders, including employees, consumers, communities, government and society as a whole, in addition to the importance of respecting indigenous peoples. True transformation occurs when we incorporate a meaningful purpose into every action we take, whether it's mining or any other endeavor. This approach goes beyond generating positive impacts with short- or medium-term actions. It is a commitment to building a legacy," explained Daniel Almeida, Director of Risk Management at Deloitte.

DEVELOPMENT

The mining industry in Brazil has made progress in recent years by asserting itself to society as an absolutely essential player in the country's sustainable development, as well as in contributing and proposing solutions to relevant issues for the future, such as combating climate change and its effects, which harm everyone. This is the result of more assertive corporate actions adopted over the last two and a half years by

the representative of the mineral industry, the Brazilian Mining Institute (IBRAM).

According to IBRAM CEO Raul Jungmann, the current management has sought to strengthen the Institute's structure to offer more solid responses to the wishes of the mineral industry and make its presence, values and the benefits it creates from its activity more perceptible to society, which strengthens it and contributes decisively to improving its reputation.

SUSTAINABILITY

As a market differentiator, Gerdau, the largest Brazilian steel producing company, has certification for its special steel and long steel operations in North America, including assets in the United States and Canada, as a B Corporation, being the first in the steel industry. steel to obtain this recognition in the region. The North American divisions join Gerdau Summit, its joint venture with the Japanese Sumitomo Corporation and Japan Steel Works, dedicated to supplying parts for wind energy generation, and Siderperu, the company's steel production operation in Peru. These two were the first steel producers to receive B Corp certification in the world.

Certification is an integral part of the company's sustainability agenda and recognizes its initiatives and good practices in this field, effectively connecting the steel production business with the purpose of empowering people who build the future, leaving a positive legacy for society.

"The certification of Gerdau's operations in the United States and Canada reaffirms the company's century-old commitment to contributing to solving society's challenges and dilemmas, promoting a positive impact in the regions where it is present", says Gustavo Werneck, CEO of Gerdau. "Our assets in North America, whose production matrix is 100% based on the recycling of metal scrap, ensuring the production of steel with low carbon emissions, are a crucial part of the Company's strategic growth."

SOLUÇÕES DE TRANSPORTE PARA UM PLANETA MELHOR

O aumento da população e da concentração urbana fazem das infraestruturas de transporte os pilares sobre os quais o desenvolvimento sustentável deve estar apoiado. Na ACCIONA, construímos infraestruturas resilientes que contribuem para o bem-estar da sociedade de hoje e das gerações de amanhã.



Saiba mais em:



BUSINESS AS UNUSUAL

NA MESA DE NEGOCIAÇÃO

A redução das imprecisões legais e busca pelo equilíbrio entre direitos e custos, pode beneficiar relações trabalhistas

A insegurança jurídica no campo trabalhista, causada por leis ambíguas e decisões judiciais de caráter voluntarista, está entre os principais obstáculos a investimentos e geração de empregos de qualidade no Brasil. Segundo estimativas de um estudo inédito da Federação do Comércio de Bens, Serviços e Turismo do Estado de São Paulo (FecomercioSP), que analisou dez casos reais, o efeito direto nas despesas corporativas supera os R\$ 9 bilhões.

De acordo com a Federação, a incerteza jurídica surge de decisões que divergem e, por vezes, até contradizem a legislação vigente, gerando custos financeiros desproporcionais aos benefícios sociais, uma situação que tem se agravado no país. Como consequência, empresas que cumprem as leis são sobrecarregadas por custos adicionais diretamente relacionados à falta de segurança jurídica.

ANÁLISE

O estudo foi conduzido por **José Pastore, presidente do Conselho de Emprego e Relações de Trabalho**, em parceria com o Conselho Superior de Direito, presidido pelo **jurista Ives Gandra Martins**. Com o apoio de ferramentas de jurimetria da Data Lawyer, o levantamento analisou o alcance e os custos de dez casos, ilustrando como o “voluntarismo” judicial afeta o ambiente trabalhista no Brasil, gerando despesas significativas para as empresas, os trabalhadores e o Erário. “Aquilo que nós estudamos nessas situações, na verdade, se multiplica por outras centenas de milhares que existem no Brasil, em contextos em que as sentenças vão se afastando das leis e, às vezes, são até contra elas”, alerta Pastore.



JOSÉ PASTORE,
presidente
do Conselho de
Emprego e Relações
de Trabalho

A Reforma Trabalhista de 2017 trouxe mudanças nas relações de trabalho no Brasil, como o fim das horas de deslocamento (horas in itinere) e regulamentação da terceirização e do banco de horas. Entretanto, algumas decisões judiciais têm desconsiderado essas novas regras, gerando passivos financeiros para as empresas. O Tribunal Superior do Trabalho (TST) analisa se contratos anteriores à Reforma podem ser regidos pelas novas disposições, e as decisões judiciais têm impactado temas como a periculosidade generalizada, contratos de terceirização, e acordos coletivos, gerando milhares de ações e custos para as empresas.

Essa instabilidade jurídica está associada à resistência de alguns juízes em aceitar a prevalência do negociado sobre o legislado, levando à anulação de acordos coletivos e à criação de novos passivos.

A INCERTEZA JURÍDICA SURGE DE DECISÕES QUE DIVERGEM E, POR VEZES, ATÉ CONTRADIZEM A LEGISLAÇÃO VIGENTE

SEM PRESSÃO

O Conselho de Emprego e Relações de Trabalho da FecomercioSP destaca ser essencial que os poderes públicos atuem para minimizar e, se possível, eliminar as imprecisões nas leis, nos atos administrativos e nas decisões judiciais voluntaristas que se afastam do marco legal. “Essas decisões são influenciadas por fatores humanos, como o grave quadro de desigualdade no Brasil. Essas deliberações são influenciadas por ideologias, posicionamentos políticos, pressão da opinião pública e, por vezes, pela descon sideração do fato de que todo direito tem um custo. No exercício da magistratura, o maior desafio é equilibrar as necessidades dos trabalhadores com os limites dos empresários e do próprio governo na esfera econômica”, salienta José Pastore.

Gandra Martins avalia que a segurança jurídica é um pilar essencial para a estabilidade e o desenvolvimento do país. Dessa forma, “quando o Judiciário assume posições interpretativas que entram no campo legislativo, surgem incertezas que impactam negativamente a confiança de investidores e cidadãos. Por outro lado, quando os poderes trabalham em harmonia e respeitam as próprias competências, os cidadãos e as instituições se beneficiam de um sistema jurídico confiável e equilibrado. Sem isso, será muito mais difícil criar oportunidades e espaço para o desenvolvimento social”, ressalta

Maria Cristina Irigoyen Peduzzi, ex-presidente do Tribunal Superior do Trabalho (TST), aponta que “só podemos constituir uma sociedade democrática e livre, regida pelo direito, se os cidadãos tiverem expectativas normativas estáveis sobre os seus direitos e obrigações. Esse é o caminho para garantir a estabilidade social, que anda de mãos dadas com o crescimento econômico”. ■



EMAE: INOVAÇÃO E SUSTENTABILIDADE PARA O FUTURO DA ENERGIA

A EMAE – Empresa Metropolitana de Águas e Energia, com sede em São Paulo, Brasil, é uma companhia de destaque no setor de geração de energia e gestão de recursos hídricos, atuando em uma das regiões mais estratégicas do país, o estado de São Paulo, maior centro de consumo da América Latina.

Com foco no futuro, a EMAE vem modernizando seu parque gerador e incorporando tecnologias de ponta para garantir eficiência e sustentabi-

lidade em suas operações. Um dos destaques dessa evolução é a adoção da geração fotovoltaica flutuante, que reflete o compromisso da empresa com a inovação e com fontes de energia limpas e renováveis.

Atualmente, a EMAE opera quatro usinas hidrelétricas, que se estendem desde o município de Salto, no rio Tietê, até a Baixada Santista, além de usinas elevatórias no rio Pinheiros, na capital paulista. A companhia também gerencia sistemas

de reservatórios e canais que fornecem energia renovável a milhões de pessoas, contribuindo para o desenvolvimento sustentável da maior metrópole do Brasil.

Focada em inovação, governança corporativa e responsabilidade socioambiental, a EMAE mantém um diálogo constante com seus acionistas, parceiros e a sociedade. Seus valores – comprometimento, qualidade, inovação e respeito ao meio ambiente – norteiam suas ações e reforçam sua posição como referência no setor energético.

A EMAE está preparada para os desafios globais do futuro, equilibrando crescimento econômico, avanços tecnológicos e sustentabilidade ambiental, consolidando-se como uma empresa líder na energia do amanhã. ■





AGENDA AMPLA

Brazil Economic Forum reúne ministros, governadores e senadores em Zurique, na Suíça

Pelo segundo ano consecutivo, Zurique recebe o Brazil Economic Forum, promovido pelo LIDE - Grupo de Líderes Empresariais e editora Abril, por meio da Revista Veja. O evento acontece com o objetivo de ampliar o debate sobre economia, sustentabilidade e o futuro das relações bilaterais.

Luís Roberto Barroso, presidente do Supremo Tribunal Federal; Gilmar Mendes, ministro do STF; Rodrigo Pacheco, presidente do Senado Federal e do Congresso Nacional; Arthur Lira, presidente da Câmara dos Deputados; o ex-presidente Michel Temer; Henrique Meirelles, ex-ministro da Fazenda, além dos governadores de cinco estados: Ronaldo Caiado (GO), Wanderlei Barbosa (TO), Ibaneis Rocha (DF), Helder Barbalho (PA) e Eduardo Riedel (MS), participam do encontro no hotel Baur au Lac, em Zurique, na Suíça, imediatamente após o World Economic Forum, em Davos. Realizado pelo LIDE, o evento também reúne os senadores Eduardo Braga (MDB-AM), Eduardo Gomes (PL-TO) e Alessandro Vieira, além de empresários e investidores.

TEMAS

Entre os temas em debate estão “Multilateralidade econômica, desenvolvimento e fatores sociais”, “O papel estratégico do Brasil na transição energética”, “ESG, meio ambiente e a economia circular”, “O mercado financeiro e sua influência na ativação econômica”, “Visão jurídica e institucional do Brasil e os reflexos na vida do país” e “Liberdade e democracia: pilares de uma nação”.

Para João Doria, co-chairman do LIDE e ex-governador de São Paulo, “o fórum promove o diálogo entre o setor público e o setor produtivo e propõe novos caminhos para o desenvolvimento econômico e sustentável do Brasil”.

CENÁRIO

O Brazil Economic Forum promovido pelo LIDE acontece em consonância com a Reunião Anual do Fórum Econômico Mundial em Davos, também na Suíça. A cada ano, o encontro de Davos recebe governos, todas as principais organizações internacionais, além de centenas de empresas parceiras do Fórum, líderes da sociedade civil, jovens agentes de mudança, empreendedores sociais e a mídia.



Davos 2025 se reuniu sob o tema “Colaboração para a Era Inteligente”. O conceito se baseia na sugestão de Klaus Schwab de que tecnologias convergentes estão rapidamente remodelando o mundo, nos empurrando para um ponto de inflexão, “uma era muito além da tecnologia sozinha”, ele diz. “Esta é uma revolução social, uma que tem o poder de elevar a humanidade – ou mesmo de quebrá-la.”

Leandro Consentino, professor do Insper, especialista em relações internacionais e cientista político, avalia que a agenda política e econômica tende a se beneficiar com o encontro de duas maneiras: a primeira por encontrar guarida e debate em meio ao atual quadro de polarização, em segundo lugar Davos é um espaço de promoção de parcerias, considerando que o setor público busca constantemente novos investimentos. “Neste momento também existem temas que precisam ser aprofundados, entre eles, a recuperação econômica, o baixo crescimento de grandes economias e o impacto social da Inteligência Artificial”, pontua.

PROJEÇÕES

Estabelecido há mais de 50 anos, o Encontro Anual tenta incorporar ‘o espírito de Davos’, que é uma atitude de abertura e cooperação que é essencial para a missão do Fórum. O ‘Manifesto de Davos’, criado em 1973 e renovado em 2020, estabelece os princípios do capitalismo de partes interessadas – ou um sistema de objetivos compartilhados para empresas.

Gustavo Macedo, professor de Relações Internacionais do Ibmec-SP e, também, consultor para Inteligência Artificial da Unesco, destaca que o mundo está passando por uma mudança da Ordem Global com o agravamento das incertezas, no entanto, pode proporcionar um ambiente fértil para a criação de alternativas mais audaciosas. “Ficou muito claro que as organizações tradicionais não deram conta de responder a complexidade dos desafios que estamos enfrentando atualmente. É um momento de repensarmos a forma que pensamos e trabalhamos a cooperação mundial”, afirma. ■



O RJ É O LUGAR ONDE TODOS CRESCEM.

O Governo do Estado trabalha sem parar para impulsionar a economia, atrair investimentos e gerar mais e mais oportunidades para todos. Os resultados? Estão em toda parte.

PIB DE R\$ 1,15 TRILHÃO

Com o crescimento de 4,7%, é o estado que mais cresceu em toda a Região Sudeste. É mais força econômica e mais confiança para quem investe. É um lugar melhor para viver.

162 MIL NOVOS EMPREGOS

Com as políticas de incentivo, o Rio de Janeiro alcançou a menor taxa de desemprego dos últimos nove anos. Isso é trabalhar por mais trabalho e oportunidade para quem vive aqui.

70 MIL NOVAS EMPRESAS

É o maior número da história. Foram R\$ 11 bilhões investidos para apoiar a abertura de novos negócios, que geram renda, emprego e oportunidades em todo o estado.

CONTAS EM DIA

O Governo do Estado colocou ordem nos pagamentos e nas despesas. É mais dinheiro em caixa para investir em infraestrutura, saúde, segurança e educação. É o Rio cada vez melhor.

SEJA PARA INVESTIR, TRABALHAR OU EMPREENDER, O RIO DE JANEIRO É O LUGAR.

O TRABALHO NÃO PARA, É TODO DIA E É DE TODOS.

Saiba mais em rj.gov.br



GOVERNO DO ESTADO
RIO DE JANEIRO

SIMPLES E SURPREENDENTE

Zurique oferece uma combinação incomparável: a metrópole com muitos pontos turísticos combinados com água, natureza e montanhas



A cidade mais cosmopolita da Suíça está localizada às margens do Lago Zurique, em meio a uma natureza e montanhas deslumbrantes. A metrópole oferece uma combinação única de mais de 50 museus, mais de 100 galerias de arte, joias culturais de classe mundial e o contraste entre 2000 anos de história e bairros vibrantes repletos de arte, cultura e gastronomia.

Zurique é um destino completo para os fãs do inverno: a cidade oferece uma grande variedade de atividades destaques culturais na estação de esqui, patinação no gelo, caminhadas. Ótimas instalações comerciais e relaxantes programas de bem-estar, aliados a uma vida noturna vibrante com discotecas, bares, e excelente música ao vivo, garantem muita diversão nos meses frios do ano.

REFERÊNCIA

O Centro Histórico de Zurique é uma grande mistura cultural, social e histórica. A maior concentração de clubes noturnos da Suíça, um dos mais famosos shopping centers, além de uma infinidade de ofertas culturais – tudo isto inserido num cenário idílico.

As casas medievais, as vielas estreitas e contorcidas, as corporações e os edifícios públicos do período Renascentista oferecem um atraente pano de fundo para o entretenimento de nível mundial. Um passeio pelo centro histórico permite conhecer o passado multifacetado da cidade.

As torres duplas de Grossmünster são o ponto de referência de Zurique. Segundo a lenda, Charlemagne construiu as torres no local onde os túmulos dos santos da cidade, Felix e Regula, foram encontrados. Outro ponto turístico é Peterkirche (Igreja de Pedro), que tem o maior relógio da Europa, bem como Fraumünster, conhecido pelos vitrais de Giacometti and Chagall.

OBSERVAÇÃO

Já Lindenhof é um belo e relaxante oásis no centro. De lá, tem-se uma vista maravilhosa da cidade velha com o Grossmünster, o Limmat, o Lago de Zurique e as montanhas. O Lindenhof oferece um ponto de vista perfeito para tirar fotografias fantásticas da cidade.

O rio Limmat também flui por Zurique maravilhosos para comer e beber. A natureza é onipresente: muitos parques ou a montanha local Uetliberg tornam a estadia na cidade uma experiência na natureza.

GASTRONOMIA

Nenhuma outra cidade suíça tem uma oferta tão diversificada de restaurantes, bares e cafés como Zurique, com seus salões tradicionais da corporação de ofício ou templos gourmet clássicos.

Com duas estrelas Michelin e sendo considerado o melhor restaurante de Zurique, o The Restaurant é conhecido por sua culinária gourmet inovadora do Chef Heiko Nieder, uma cozinha moderna e criativa, mas igualmente clássica. Vale reservar um assento na janela do elegante restaurante e apreciar a magnífica vista da cidade enquanto come. A enorme adega de vidro também chama a atenção. ■



Chef Heiko Nieder, no celebrado e estrelado The Restaurant

MERCADO EM EXPANSÃO

Montblanc reinaugura sua principal boutique em São Paulo e aposta no e-commerce para fidelizar as novas gerações

Em dezembro de 2024, a Montblanc reinaugurou sua boutique no Shopping JK Iguatemi, em São Paulo, em um espaço ampliado de 80 metros quadrados. A fachada é inspirada na Montblanc Haus, o espaço concebido pela Montblanc, em Hamburgo, para homenagear a cultura da escrita. O design interior segue o conceito decorativo encontrado nas boutiques Montblanc mais atuais do mundo.

Destaque para a área dedicada às edições para colecionador, onde é possível fazer um test writing, experimentando todas as penas criadas para a icônica Meisterstück, a lendária caneta-tinteiro lançada em 1924, que até hoje inspira as coleções da Maison. As coleções de couro também ganharam um espaço exclusivo, onde as modernas bolsas, mochilas, carteiras, porta-cartões e outros acessórios de lifestyle atraem a atenção do olhar.

POTENCIAL

A nova boutique simboliza a proposta da companhia de criar uma experiência e momentos únicos para seus clientes, em um momento que passa a contar com o interesse de novos públicos e perfis consumidores. De acordo com **Juliana Pereira, country manager da Montblanc no Brasil**, a Montblanc tem sempre uma novidade e, por se tratar de uma marca que é multicategoria, sempre conta com muitos acessórios e produtos para cada momento da vida do cliente.



JULIANA PEREIRA,
country manager da
Montblanc no Brasil

“Costumamos dizer que o produto Montblanc é um companheiro para a vida toda. Com isso, acredito que, assim como as outras marcas, sempre buscamos ampliar a nossa rede de alcance. Hoje, a Montblanc é bem consolidada como uma marca de presentes e, principalmente, como um instrumento de inscrita, mas o que percebemos como estratégia global, e aqui no Brasil, é que as outras categorias ganham destaque e um aumento de percepção que cresce potencialmente. Uma é a categoria de acessórios e artigos em couro que vai desde um porta cartão a uma mala de viagem. Outra divisão são os nossos relógios, que conseguimos abordar clientes de gamas e segmentações diferentes. O público feminino também começa a descobrir uma Montblanc que não é só para presentear, mas uma Montblanc que é para autoconsumo. Já na relojoaria, os modelos mais esportivos atraem um público consequentemente mais jovem, não em faixa etária, mas em estilo de vida”, destaca

FORÇA DA MARCA

Sinônimo de excelência em artesanato e design, a Montblanc tem ultrapassado os limites da inovação desde que a Maison revolucionou a cultura da escrita em 1906. Engenhosidade e imaginação continuam a ser as forças motrizes da Maison hoje, à medida que avança sua expressão de fino artesanato em diversas categorias de produtos: instrumentos de escrita, relógios, artigos de couro, novas tecnologias e acessórios. O icônico Emblema Montblanc tornou-se o selo definitivo de desempenho, qualidade e uma expressão de estilo sofisticado, ganhando no país verdadeiros seguidores e fãs da marca.

Há mais de 10 anos na Montblanc Brasil, Juliana Pereira construiu uma sólida carreira em diversas áreas da companhia. Há pouco menos de um ano, assumiu a liderança da marca no Brasil, sendo a primeira mulher a ocupar este posto no país. Graduada em Letras pela USP e com MBAs em Trade Marketing/ Comercial e em Gestão Global de Marketing, Juliana também liderou diversos projetos no Brasil e no exterior.



FOTOS: DIVULGAÇÃO

PONTO DE VISTA JULIANA PEREIRA

COUNTRY MANAGER DA MONTBLANC NO BRASIL

Qual o papel do e-commerce da marca no Brasil?

Termos clientes que não fazem questão de ter o contato presencial nas boutiques da marca, mas são extremamente exigentes. Temos orgulho de ter liderado esse canal, de ter trazido esse projeto do e-commerce da Montblanc para o Brasil em 2017. Por se tratar de um país continental, fazia muito sentido desenvolver essa plataforma para estar próximo do cliente, não só no Sudeste ou nas capitais que temos a loja física ou parceiro que representa a Montblanc. O desafio das marcas de luxo é conseguir ter um atendimento e uma presença de marca omnichannel e, cada vez mais, dedicar tempo para quando o contato entre a equipe e o cliente aconteça, seja para engrandecer a experiência de marca. O foco é transformar esse contato one to one em um momento de aproximação. A empresa quer e continua investindo no Brasil, onde temos uma presença de longa data e o crescimento vai muito ao encontro da elevação da marca.



LEIA A ENTREVISTA COMPLETA NO PORTAL DA REVISTA LIDE

VISÃO PROPOSITIVA

Desde muito jovem, era apaixonada pela arte de escrever e sonhava em se tornar escritora. Hoje, ela lidera a empresa responsável pelo instrumento de escrita mais famoso do mundo. “O fato de eu estar na companhia há mais de uma década, e passar por várias áreas, e sempre com o pé na comunicação e no marketing, me trouxe uma visão 360 do negócio. A experiência me deu confiança de aceitar o desafio de encarar uma posição onde as decisões são tomadas. O fato de conhecer a operação me trouxe essa tranquilidade para poder contribuir para os próximos capítulos da companhia no Brasil”, afirma.

Responsável por desenvolver a plataforma de e-commerce da marca no país, para Juliana, o marketing e a comunicação são áreas que representam a alma de um negócio como a Montblanc. “Ficamos envolvidos em todos os canais de venda, o que permeia também todo o planejamento estratégico. Por meio da comunicação e do marketing, conseguimos traçar também o rumo da empresa e como a companhia vê e é percebida no mercado. O fato de ter minha base de experiência nessas áreas me proporcionou uma visão do negócio de dentro para fora”, finaliza. ■

TEMPLO MUNDIAL DA RELOJOARIA

É na Suíça que a Rolex projeta, fabrica, monta e testa seus relógios

A Rolex está na gênese de numerosas inovações importantes no setor da relojoaria, entre as quais o Oyster, primeiro relógio de pulso impermeável, lançado em 1926, e a corda automática por rotor Perpetual, inventada em 1931. A marca depositou mais de 600 patentes desde sua fundação.

Relojoeira integrada e independente, a Rolex projeta e fabrica internamente a maioria dos componentes de seus relógios, desde a fundição das ligas de ouro até a montagem dos elementos do mecanismo, da caixa, do mostrador e da pulseira, passando pela usinagem e pelo acabamento.

INOVAÇÃO E DESIGN

Da sede mundial localizada em Acacias, Genebra, onde os relógios são desenvolvidos e montados, até Bienne, responsável pela fabricação dos mecanismos; da unidade em Plan-les-Ouates, onde as caixas e pulseiras dos relógios são produzidas, até Chêne-Bourg – o berço de toda a expertise da Rolex em cravação e gemologia, onde os mostradores, as lunetas Cerachrom e os discos de luneta Cerachrom em cerâmica são elaborados: nessas quatro dependências da marca, equipamentos sofisticados de alta tecnologia refletem tudo aquilo que faz a Rolex ser única. Atualmente, uma quinta unidade está em construção em Bulle, no cantão de Friburgo.

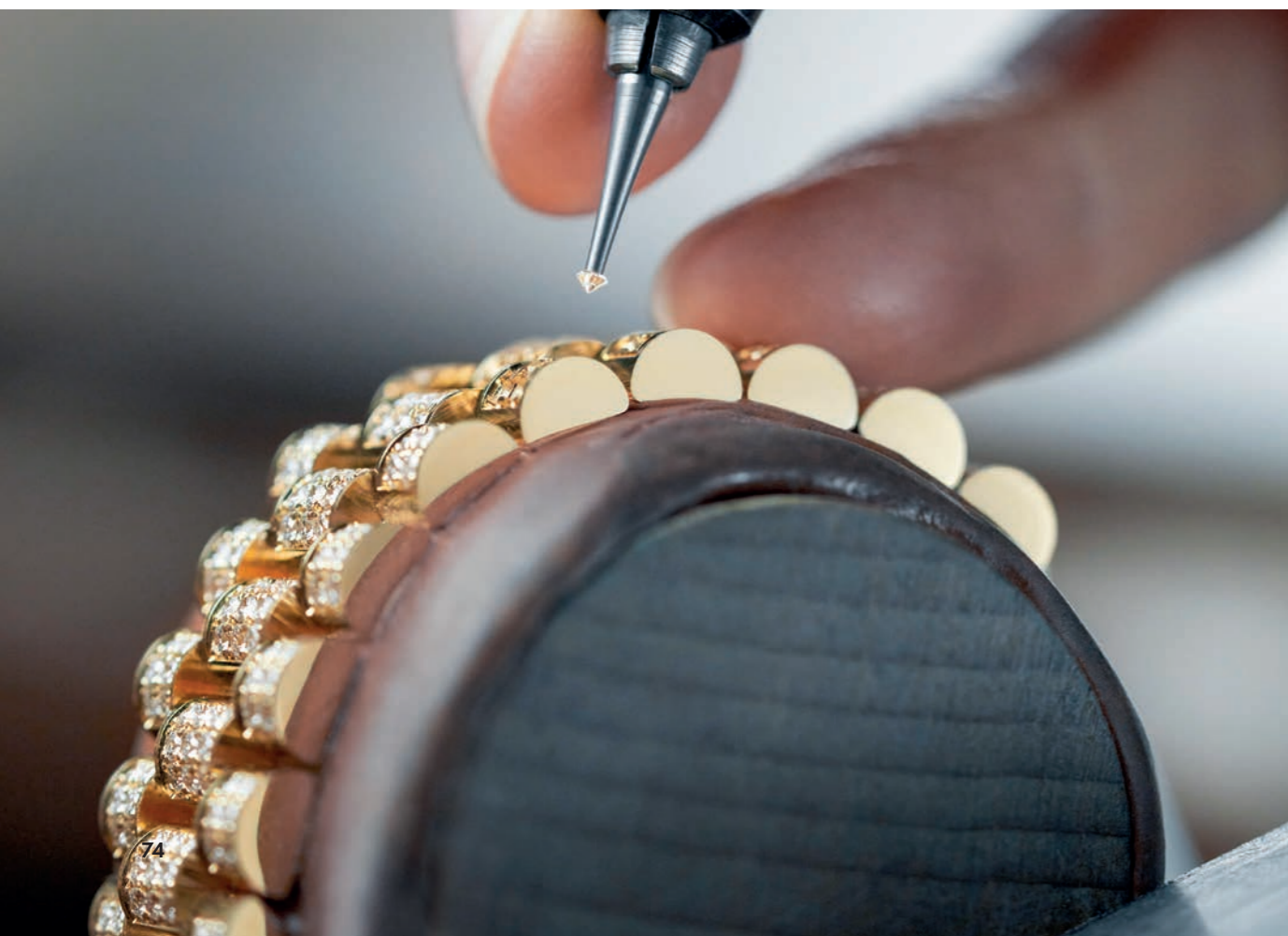
Laboratório de gemologia e as oficinas de cravação da Rolex estão em em Chêne-Bourg

Mais de 9.000 colaboradores: é na Suíça que a Rolex projeta, fabrica, monta e testa seus relógios

A escolha de concentrar e integrar toda a linha de fabricação em quatro unidades se provou estratégica, ousada e visionária. Graças a ela, a Rolex conta hoje com dependências de produção incomparáveis, que mesclam habilidades de alto valor agregado com tecnologias de ponta. Além disso, essa configuração também possibilita que a marca possa expressar seu espírito inovador e sua criatividade de acordo com parâmetros próprios de excelência. Cada relógio Rolex é criado de acordo com critérios superlativos de produção; e cada elemento é desenvolvido, produzido e controlado levando em conta todos os mínimos detalhes.



FRANÇOIS JACOUR



DIVULGAÇÃO/ROLEX/GENÈVE, SUÍÇA



DIVULGAÇÃO/ROLEX/GENÈVE, SUÍÇA

Inspirado em um dos primeiros relógios Rolex equipados com o rotor Perpetual, o Perpetual 1908 é o primeiro membro da coleção, lançada em 2023, uma reinterpretação do estilo relojoeiro tradicional imbuído da experiência e herança estética por excelência da Rolex.



ROLEX/IVA STUDIOS

GEOGRAFIA DE EXCELÊNCIA

Em Les Acacias se encontram os laboratórios nos quais todos os relógios, uma vez finalizados, são testados antes de serem enviados para o mundo inteiro. Situado próximo à sede, o Centro de Treinamento Rolex oferece cursos aos funcionários da empresa, além de assegurar a formação de aprendizes com vontade de perpetuar um know-how único.

A unidade de Plan-les-Ouates concentra todas as atividades de desenvolvimento e fabricação das caixas e das pulseiras dos relógios Rolex, desde a modelagem e a usinagem das matérias-primas até a realização dos acabamentos sobre as peças terminadas. É também nessa unidade que se encontra a fundição da marca, onde são moldadas as ligas de ouro 18 quilates, entre as quais o ouro Everose, liga de ouro rosa exclusiva desenvolvida internamente.

Já na unidade de Chêne-Bourg, são realizadas todas as atividades relacionadas ao desenvolvimento e à fabricação dos mostradores. Também em Chêne-Bourg são produzidos os componentes Cerachrom (disco de luneta, luneta e anel de compressão do sistema Ringlock), em cerâmica de alta tecnologia e de acordo com processos inovadores e patenteados. O local também abriga o laboratório de gemologia e as oficinas de cravação da Rolex.

Por fim, a unidade de Bienne é inteiramente dedicada aos mecanismos Rolex. Todos os componentes dos mecanismos da marca – de 200 a quase 400 para os calibres mais complexos – são fabricados e montados nesse local com minúcia e precisão extremas. A variedade de componentes projetados e fabricados pela Rolex, frequentemente patenteados, constitui um exemplo raro de autonomia industrial e reflete a perícia relojoeira da marca. ■

NA PISTA PARA O ENGAJAMENTO DE FÃS

A IBM e a Scuderia Ferrari HP desenvolveram um aplicativo móvel para promoção da temporada 2025 de Fórmula 1. Isso inclui a aplicação da tecnologia e da experiência em consultoria da IBM para analisar e transformar o enorme volume e a variedade de dados da Ferrari – atuais e históricos – em insights e conteúdo personalizados e recursos inovadores projetados para potencializar a experiência dos fãs. A IBM também fornecerá sua nova tecnologia de ponta e soluções baseadas em dados para aumentar a velocidade e a produção.

“Na Fórmula 1, os segundos importam, seja dentro ou fora da pista. A capacidade da Scuderia Ferrari HP de fornecer rapidamente insights de alto nível a partir de seus dados abundantes só acontecerá por meio do benefício da tecnologia”, disse **Jonathan Adashek, vice-presidente sênior de marketing e comunicações da IBM**. “Reunir sua base de fãs apaixonados, destaque histórico e as mais recentes soluções inovadoras de dados e análises posiciona a Scuderia Ferrari HP de forma única para aumentar o engajamento global, ao mesmo tempo em que moderniza e dimensiona suas operações digitais.”

A colaboração com a IBM nos permitirá oferecer aos fãs da Scuderia Ferrari HP experiências sem precedentes que abrirão as portas da Scuderia para o mundo exterior, além de colaborarmos juntos em muitas outras frentes para criar ativações que gerarão valor para ambas as marcas.



Suíça e França contam com alguns dos melhores destinos para a prática de esportes na neve

ESQUI, LUXO E SOFISTICAÇÃO

Courchevel: muitas pistas de esqui e um cenário único no mundo



Vista de St. Moritz, a famosa região turística para esportes de inverno

A Suíça oferece pistas de primeira classe para os entusiastas dos desportos de inverno - quer sejam profissionais ou principiantes, esquiadores clássicos, freestylers ou snowboarders. Pistas vermelhas, azuis e pretas, para além de modernos teleféricos e telecabinas, garantem um prazer de esquiado único.

Gstaad fica no sudoeste da Suíça, na região de Saanenland, no Oberland Bernês. A vila montanhosa manteve sua autenticidade apesar de receber tantas celebridades, e é uma região de férias popular tanto no verão como no inverno. Dez aldeias alpinas originais compõem a região de Gstaad: Na bela Saanen, os visitantes encontram tradições vivas e artesanatos artísticos. Schönried com o Horneggli convida a desfrutar de caminhadas. Lauenen com sua linda igreja encanta com o Lago Lauenen. Turbach é um paraíso para amantes da natureza. E Feutersony é o trampolim para o Lago Arnen.

É possível explorar as vilas da região sem o uso de carro, com seus cafés e lojas em estilo de casa de madeira. A gruta de queijos do laticínio Gstaad merece uma visita. O destaque do verão é o "Gstaad Züglete", quando as vacas decoradas com flores descem dos pastos alpinos. No inver-

no, as atrações são as excelentes estações de esqui e os spas dos elegantes hotéis de Gstaad. Com sua natureza intacta e o saudável ar da montanha, a área ao redor de Gstaad é um Eldorado ao ar livre.

VISUAL INESQUECÍVEL

Situado no coração dos Alpes Suíços, o **Monte Titlis** se ergue majestoso como um playground de inverno que vai além do imaginável. A montanha oferece uma vasta gama de atividades que encantam aventureiros de todas as idades, desde esquiadores experientes até aqueles que desejam apenas experimentar a neve pela primeira vez. O Ice Flyer, um teleférico que desliza suavemente sobre o glaciar, proporciona uma vista aérea deslumbrante das paisagens nevadas e do azul gélido das fendas do gelo. E para os mais audaciosos, a dica é atravessar a ponte suspensa mais alta da Europa, a 3.041 metros de altitude - uma experiência única cercada por um panorama de tirar o fôlego.



Courchevel, estação de esqui situada no departamento da Saboia, nos Alpes franceses, e parte de Les Trois Vallées



Gstaad e seus chalés no inverno



Megève conta com pistas de diversos níveis de dificuldade

Outro destaque é **St. Moritz**, estação de luxo na região da Alta Engadina, que já sediou as Olimpíadas de Inverno em 1928 e 1948. Tem pistas para todos os níveis, além de uma pista de patinação sobre um lago congelado e uma pista olímpica para bobsled.

ALPES FRANCESES

A região também é o destino perfeito para quem deseja viver uma experiência de inverno inesquecível, graças às paisagens deslumbrantes, picos majestosos e uma oferta incomparável de atividades na neve. A temporada de esqui na região começa em dezembro e vai até início de abril.

Uma das regiões mais famosas para quem quiser se aventurar é a Les 3 Vallées, uma vez que se trata do maior domínio esquiável interligado do mundo. Os três vales que compõem o destino (**Courchevel, Méribel e Val Thorens**) somam mais de 200 meios de elevação e mais de 330 pistas, totalizando mais de 600 km de área esquiável com até 3.230 metros de altitude.

Cada um dos vales, porém, tem suas particularidades e um perfil ideal de viajante. Courchevel, por exemplo, é uma coleção de seis vilarejos encantadores, dividida por diferentes altitudes. O coração da estação é Courchevel 1850, onde encontram-se hospedagens de alto padrão, restaurantes renomados, escolas de esqui e um amplo comércio de luxo – tudo bem próximo às pistas.

Méribel, por sua vez, é um dos destinos de inverno mais charmosos dos Alpes Franceses. Com excelente infraestrutur

tura turística e ótimos hotéis e chalés para locação, é repleta de construções de pedra e madeira, com no máximo sete andares. O vilarejo acolhedor propõe um luxo discreto. Por isso, é recomendado para quem prioriza conforto e sofisticação e quer fugir do agito e da badalação.

PARA OS RADICAIS

Além da Les 3 Vallées, outros destinos despontam nos Alpes Franceses. Val d'Isère é indicada para viajantes mais radicais, pois é considerada uma das maiores estações de esqui do mundo. O vilarejo oferece grande variedade de atividades tanto nas pistas quanto fora delas. No roteiro, é possível descobrir construções históricas, percorrer trilhas nevadas ou pular de parapente entre as montanhas.

Outra alternativa é **Megève**. Esta encantadora região é animada, elegante e repleta de ruelas e becos charmosos. A estação de esqui conta com pistas de diversos níveis de dificuldade e tem uma bela vista para o Mont-Blanc. Além das emoções dos esportes de inverno, a região oferece possibilidades de compras e relaxamento nos spas. Para explorar a cidade, as carruagens se revelam uma opção superinteressante.

Estações como Val Thorens e Chamonix-Mont-Blanc, além de destinos na Suíça, a exemplo de St. Moritz, Crans-Montana, Gstaad e Zermatt, são outros nomes que valem a visita. ■

Colégio G8: por aqui, passam as próximas gerações de líderes.

ESCOLA EXCLUSIVA DE ENSINO MÉDIO



NÚCLEO AVANÇADO DE ENSINO



Novas suítes no lounge da Air France no aeroporto Paris-Charles de Gaulle estão disponíveis como uma opção adicional para proporcionar maior privacidade, complementando o lounge La Première

VIPS LOUNGE: UMA EXPERIÊNCIA INESQUECÍVEL

Companhias aéreas globais investem em serviços, gastronomia e sofisticação em espaços exclusivos

Viajar para Paris é sempre uma experiência única. Mas para seus clientes La Première, a Air France inaugurou um novo espaço no aeroporto Paris-Charles de Gaulle, que pretende criar novas e prazerosas memórias. Ao chegar ao aeroporto, cada hóspede é recebido por um concierge dedicado que cuida de sua bagagem. Os hóspedes são guiados para um saguão de check-in exclusivo recém-estabelecido, marcando o passo inicial em sua jornada personalizada pelo aeroporto. Uma equipe da Air France gerencia todos os procedimentos relacionados à partida, abrangendo check-in e assistência com bagagem. Esta área, mobiliada com 15 assentos e dois lounges privativos, garante maior privacidade para os hóspedes. O saguão de check-in também atende aos passageiros La Première que chegam ao aeroporto. Os clientes têm a opção de relaxar após o voo, aproveitar as instalações de chuveiro, se desejarem, e retirar sua bagagem despachada.

Criado pelo arquiteto Didier Lefort, o lounge Air France La Première incorpora exclusividade, abrangendo 1.000 metros quadrados. A gastronomia comanda os holofotes, apresentando um menu e uma seleção de vinhos elaborada por Alain Ducasse e sua equipe. Aninhado no coração do lounge está um luxuoso spa e área de tratamentos de beleza, operado pela Sisley.

Para a máxima privacidade antes de uma viagem ou durante escalas, os passageiros agora têm a opção de reservar suítes exclusivas com quase 45 metros quadrados,

localizadas adjacentes ao lounge La Première. Três suítes estão disponíveis, com a opção de unir duas delas mediante solicitação. Adornados com flores frescas, roupas de cama luxuosas e acabamentos de alta costura, esses espaços criam uma atmosfera majestosa no hub Paris-Charles de Gaulle da Air France.

DEGUSTAÇÃO

No coração do lounge mais movimentado da **Emirates** em Dubai, o Concourse B Business Class Lounge, localizado no Terminal 3 do Aeroporto Internacional de Dubai, o Moët & Chandon Champagne Lounge se tornou uma experiência única. Dando continuidade à parceria de 32 anos entre a Emirates e a Moët Hennessy, o elegante Moët & Chandon Champagne Lounge apresenta um atraente design adornado com 2400 folhas de ouro intrincadas aplicadas individualmente à mão.

Dentro do lounge, quatro dos melhores champanhes Moët & Chandon estão disponíveis, com a coleção mais recente lançada em setembro de 2024. Assim, antes de embarcar em um voo, os clientes da Emirates são convidados a relaxar no lounge e transformar seu tempo de espera em um momento de aprendizado e exploração da combinação de champanhe icônico e culinária meticulosamente elaborada.

Os clientes podem também experimentar e explorar as harmonizações propostas. Os chefs da Emirates priorizaram o uso de ingredientes sazonais de alta qualidade para criar uma sinfonia de sabores sem sobrecarregar o paladar.

Emirates encanta clientes com menu de champanhe e canapés Moët & Chandon perfeitamente harmonizados



DIVULGAÇÃO/EMIRATES



JASON BENNETT

Evolução do conceito de sala VIP da companhia, o espaço se conecta ao check-in exclusivo para passageiros Delta e garante uma experiência em solo individualizada e de alto padrão

LUXO

A Delta está trazendo a experiência de lounge premium para os clientes da Costa Oeste dos Estados Unidos com a abertura do Delta One Lounge no Aeroporto de Los Angeles (LAX). Ao lado do Delta Sky Club no Terminal 3, o segundo Delta One Lounge lançado pela companhia – o primeiro foi o do Aeroporto JFK, em Nova York, aberto em junho de 2024. O espaço está diretamente conectado ao check-in Delta One, exclusivo para passageiros dessa cabine, para uma experiência em solo totalmente individualizada e de alto padrão.

Inspirada na beleza natural e na criada pelo homem em Los Angeles, a paleta de cores da sala VIP evoca a paisagem do sul da Califórnia. Os tons do pôr do sol, complementados por detalhes de couro e noqueira, colore o Icon Bar. A leveza da costa é refletida no bar Verde Emerald, com toques de quartzito e ônix. A ilu-

minação de destaque em todo o salão, como as dramáticas luzes na parede na área da biblioteca e na sala de jantar, remete ao glamour da antiga Hollywood. Detalhes trabalhados, como painéis de noqueira canelados e o teto inspirado em olhos, refletem a riqueza da história arquitetônica de Los Angeles, do modernismo ao art déco.

O terraço ajardinado, com assentos para 26 pessoas, inclui almofadas Missoni, marca de luxo parceira da Delta One. Vasos, almofadas e livros de mesa na área da biblioteca também têm a assinatura da icônica casa de moda italiana. As obras de arte da sala VIP, de artistas dos Estados Unidos, Filipinas, África do Sul, Haiti, Japão e outros, representam o alcance global do hub litorâneo de Los Angeles. ■



Azimut Fly 56: o ápice do decor de alto luxo, acabamentos de design italiano navegam com tecnologia de ponta

ALMARE



ESSE PARA
ROTEIROS

Com design exterior assinado pelo italiano Alberto Mancini e interiores pelo Departamento de Estilo da marca, a nova Azimut Fly 56 combina extremo requinte com conforto e praticidade. O modelo tem generosas áreas internas e externas de convivência e 3 quartos para pernoite, incluindo um closet sob medida na suíte do proprietário.

A Azimut Fly 56 traz o DNA da marca na combinação de elementos orgânicos, como móveis em linhas curvas, sofás em tons claros com revestimento em tecidos como o “bouclé”, tendência mundial em residências, além de carvalho escovado, tecidos em cores naturais e toques em bronze fosco que evidenciam a nobreza dos materiais e a sensação de amplitude e aconchego.

EM DETALHES

As grandes janelas panorâmicas que contornam o salão principal, em conceito aberto e que integra ambientes de refeições, estar e central de comando, permitem uma abundante entrada de luz natural, que cria uma conexão com o ambiente externo.

A nova Azimut Fly 56 oferece uma ampla suíte privativa e dois quartos com um banheiro interligado, que acomodam até seis pessoas com total conforto. A cabine máster, situada na meia-nau, destaca-se pelo espaço generoso e por contar com um closet, além de diversos compartimentos de armazenamento que garantem praticidade para longos cruzeiros. Os banheiros seguem o mesmo padrão de excelência, com acabamentos de alta qualidade como metais e pedras nobres e design moderno e luxuoso.

Na área externa superior, o flybridge, conta com três ambientes que garantem experiências exclusivas ao ar livre, incluindo um segundo posto de comando, lounges com chaises e sofás e área para refeições.



O lounge de proa da Azimut Fly 56 também impressiona pela sua amplitude, com sofás e espreguiçadeiras reclináveis

VELOCIDADE

Equipada com dois motores Volvo IPS 950 D11, a Fly 56 atinge uma velocidade máxima de até 31 nós e uma velocidade de cruzeiro de 26 nós, garantindo excelente desempenho em todas as condições de navegação. O sistema de controle por joystick, integrado à tecnologia Garmin, facilita o controle e a condução da embarcação, permitindo manobras precisas e seguras, além da possibilidade de controlar o barco por meio de tablet. O Joystick atua como um sistema analógico para o iate, oferecendo controle intuitivo em várias situações. Quando o Joystick Driving é ativado, o piloto automático é imediatamente acionado e isso facilita correções rápidas de curso e mantém o iate em linha reta. ■



Próximas temporadas de cruzeiros garantem luxo, conforto e atrações para aventureiros exigentes

EXPLENDOR DOS MARES

O **Seven Seas Splendor** transportará 58 mil garrafas de vinho, incluindo 14 mil garrafas de champanhe, uma coleção de arte de 5 milhões de dólares, mais de 500 lustres de cristal e mais de um acre de mármore italiano

Convocando viajantes curiosos e apaixonados pelo oceano, a Regent Seven Seas Cruises, principal linha de cruzeiros marítimos de luxo do mundo, apresenta a sua Volta ao Mundo de 2027 -World of Splendor. A viagem a partir de 11 de janeiro de 2027 será a bordo de um dos mais novos navios da Regent, o Seven Seas Splendor, um de suas três séries de navios da classe Explorer.

Navegando de Miami, Flórida, para Nova York, por um total de 140 noites, a Volta ao Mundo de 2027, com tudo incluído, viaja para 71 portos de escala no Caribe, Ilhas do Pacífico, Austrália e Nova Zelândia, Ásia, África e Europa. Os hóspedes viajarão 35.668 milhas náuticas através de três oceanos, explorando 40 países em seis continentes. Com mais de 480 passeios terrestres incluídos e 14 pernoites, os viajantes de luxo terão a oportunidade de uma imersão total no destino e até mesmo visitar 73 locais do Patrimônio Mundial da UNESCO.

PETE BARRETT

EXPERIÊNCIA ÚNICA

As tarifas para a viagem de 140 noites começam em US\$ 91.499 por passageiro para uma luxuosa Suíte Veranda. Além disso, pela primeira vez, os hóspedes podem navegar em um cruzeiro de volta ao mundo no endereço residencial mais exclusivo do mar - a Suíte Regent. O epítome do luxo em alto mar, a experiência na Suíte Regent, de 412 metros quadrados, custa US\$ 1,7 milhão para dois passageiros. Situada no décimo quarto convés a bordo do Seven Seas Splendor, a Suíte Regent oferece vistas desobstruídas de 270 graus sobre a proa do navio a partir da varanda envolvente de 120 metros quadrados e um solário envidraçado - oferecendo uma "vista do capitão" quando o navio chega.

O navio oferece conforto incomparável em 15 categorias de suítes suntuosas, e suas 373 suítes incluem quase 4800 metros quadrados de espaço de varanda - entre as maiores varandas do mar. Com nove opções gastronômicas, incluindo cinco restaurantes de especialidades de cortesia e refeições na suíte 24 horas, os hóspedes terão uma vasta gama de opções para desfrutar. O Seven Seas Splendor apresenta a Culinary Arts Kitchen com 18 estações para aulas práticas de culinária gourmet apresentadas por instrutores master chef, e o Serene Spa & Wellness TM, uma marca de spa de inspiração global criada para o Seven Seas Splendor que oferece tratamentos exclusivos que integram técnicas e ingredientes de destinos ao redor do mundo para acalmar o corpo e a mente.



Os cruzeiros exclusivos da Regent são completos com uma variedade de comodidades personalizadas

**MAIS COMODIDADES**

Após sua viagem inaugural, o Norwegian Aqua partirá de Port Canaveral, na Flórida, em itinerários de sete dias pelo Caribe a partir de 26 de abril de 2025. Essas viagens incluem destinos paradisíacos como Puerto Plata, na República Dominicana; Tortola, nas Ilhas Virgens Britânicas; St. Thomas, nas Ilhas Virgens Americanas; e Great Stirrup Cay, a ilha privada da NCL nas Bahamas, que contará com um novo píer no final deste ano. A partir de agosto, o navio oferecerá viagens de cinco e sete dias para as Bermudas a partir de Nova York, continuando até outubro, e de maio a outubro de 2026. O Norwegian Aqua retornará a Miami para itinerários pelo Caribe Oriental de outubro deste ano a abril de 2026 e de novembro de 2026 a março de 2027.

Como o primeiro navio da classe Prima Plus da NCL, o Norwegian Aqua apresentará ainda mais comodidades e experiências elevadas, incluindo a Aqua Slidecoaster, um híbrido inédito de montanha-russa e escorregador, que será o mais longo e rápido no mar. O navio contará também com um novo complexo esportivo digital de alta tecnologia, o Glow Court, projetado para jogos imersivos, além da Aqua Game Zone, uma versão repaginada do amado Galaxy Pavilion da companhia.

O Norwegian Aqua será também o primeiro a oferecer suítes duplex de três quartos no exclusivo complexo The Haven by Norwegian, com áreas privativas e vistas deslumbrantes do mar em todos os espaços públicos. Os hóspedes poderão ainda desfrutar de diversos bares e restaurantes, incluindo o novo restaurante tailandês Sukhothai, o Planterie (comida plant-based) e o Swirl Wine Bar. ■

Como o primeiro navio da classe Prima Plus da NCL, o Norwegian Aqua apresentará ainda mais comodidades e experiências diferenciadas

ÍCONE AUTOMOTIVO

Mercedes-AMG G 63 chega ao Brasil como referência em luxo e desempenho no segmento off-road



No ano em que completa 46 anos de história, o Mercedes-AMG G 63 reforça sua posição de destaque no segmento de luxo. O modelo apresenta desempenho aprimorado graças ao sistema de propulsão V8 eletrificado e aos assistentes modernos de condução que proporcionam maior conforto e digitalização avançada. Lançado em 1979, o veículo oferece diversas opções de personalização e, ao mesmo tempo, mantém seu inconfundível caráter off-road e aparência única.

O modelo é equipado com o motor AMG V8 biturbo de 4,0 litros com 585 cv e um torque máximo de 850 Nm. Uma novidade é a combinação com tecnologia de 48 volts e um gerador de partida integrado (ISG) que proporcionam um impulso adicional de 20 cv e 200 Nm de torque por um período determinado. Partindo da imobilidade, o novo Mercedes-AMG G 63 leva apenas 4,4 segundos para acelerar de 0 a 100 km/h. Essa propulsão dinâmica continua até a velocidade máxima de 220 km/h.



DIVULGAÇÃO/MERCEDES-BENZ AG

Cada unidade pode ser personalizada com uma lista de mais de 40 opções de cores e mais de 25 opções de acabamentos de bancos, com destaque para a nova cor G Manufaktur Verde Oliva Escuro Magno. O novo Mercedes-AMG G 63 chega à rede de concessionários de todo o país ao preço público sugerido de R\$ 1.989.900,00.

EXPERIÊNCIA

Por dentro e por fora, elementos de design inconfundíveis conferem uma aparência única. A parte frontal do veículo é caracterizada por um novo para-choque específico da AMG, com três aletas verticais diante das entradas de ar, além de detalhes em aço inoxidável no para-choque.

Os faróis Multibeam LED adaptativos também estão presentes. Com funções de iluminação inteligentes, os faróis iluminam a estrada de acordo com a situação e reagem ao tráfego atual com a ajuda de 84 LEDs de alto desempenho individualmente controláveis. As luzes traseiras também contam com tecnologia LED.

DESIGN

O interior também conta com detalhes exclusivos que enfatizam seu design esportivo. O volante AMG Performance, com três raios duplos em couro napa e superfícies de controle por toque integradas sem costura, tem origem no automobilismo e destaca o cockpit esportivo. As teclas redondas no volante AMG com displays brilhantes e de operação intuitiva servem para controlar funções de condução específicas da AMG e todos os programas de condução. A cor exterior Manufaktur Azul Hyper Magno está disponível para este modelo.

Opcionalmente, o interior pode ser transformado em um ambiente luxuoso com o pacote Linha interior Superior. Esse pacote inclui, entre outros itens, acabamento adicional em couro nappa, elementos com design em formato diamante e assentos multicontorno ativos com o Pacote Energizing Plus, que oferece função de massagem e controle climático dos assentos. ■

SHOW BUSINESS

COM SONIA RACY

BAND NEWS
Inédito

Toda quinta-feira, às 23h30

Reprise

Todo sábado, às 16h00

Pílulas

De segunda a sexta,
às 11h00, 17h30,
20h00 e 21h30

SHOW BUSINESS, o mais tradicional talk show de negócios da televisão brasileira.



Agora também em podcast, ouça:

Google Podcasts | deezer | Spotify



JOHNSON & JOHNSON: CAPACITAÇÃO EM SAÚDE NA AMÉRICA LATINA E NO CARIBE

A Johnson & Johnson anunciou um esforço colaborativo com a Agência dos Estados Unidos para o Desenvolvimento Internacional (USAID) e a Fundação Johnson & Johnson (J&J) de forma a ampliar o apoio de capacitação a profissionais de saúde na América Latina e no Caribe. “Os profissionais de saúde - especialmente enfermeiros e agentes comunitários - são a espinha dorsal dos nossos sistemas de saúde, mas, em muitos lugares, as equipes estão sobrecarregadas e enfrentam desafios para oferecer cuidados em suas comunidades”, disse **Vanessa Broadhurst, vice-presidente Executiva de Assuntos Corporativos Globais da Johnson & Johnson**. “Por meio desses esforços, podemos capacitar os profissionais de saúde para fortalecer os sistemas de saúde e reduzir a lacuna entre as comunidades e o atendimento.”

Nos termos do Memorando de Entendimento (MoU), a iniciativa unirá forças para contribuir com a capacitação e ampliar a presença dos profissionais de saúde, criar oportunidades de carreira que apoiem uma força de trabalho diversificada e ajudar a fortalecer as instituições para melhor atender às necessidades de suas comunidades. Por meio dessas abordagens, o projeto ajudará a expandir a força de trabalho qualificada para fornecer um atendimento de saúde de qualidade em toda a região, começando pelo Brasil e Colômbia.





AMBIPAR É A PRIMEIRA EMPRESA PRIVADA DA AMÉRICA LATINA A TER AÇÕES VERDES DA B3

As ações da Ambipar agora são reconhecidas como ações verdes pela B3, a bolsa do Brasil, e certificadas pela Standard & Poor's. Com isso, a companhia se tornou a primeira empresa privada da América Latina e a segunda empresa do Brasil a receber o certificado.

Para receber a designação de ação verde, a Ambipar atendeu aos critérios da B3, conforme auditoria da S&P, entre eles ter mais de 50% da receita bruta anual derivada de negócios verdes, assim como investimentos e despesas operacionais com a mesma classificação acima dos 50% e menos de 5% do faturamento bruto oriundo de combustíveis fósseis. "Atendemos aos critérios da B3 com investimento, operações e receita majoritariamente associados a atividades sustentáveis e que contribuem com o combate às mudanças climáticas", diz Rafael Tello, vice-presidente de Sustentabilidade da Ambipar.

RAFAEL TELLO,
vice-presidente de
Sustentabilidade
da Ambipar.

BRUNO MEYER

SHOW BUSINESS

COM BRUNO MEYER

Toda Quarta-feira

22h00



SHOW BUSINESS, o mais tradicional talk show de negócios da televisão brasileira, agora também na Jovem Pan.

JP
NEWS

ASSISTA TAMBÉM NO

PANFLIX



Jorge Gerdau é homenageado e Ambipar é a 'Empresa do ano' na 14ª edição do Prêmio Líderes do Brasil

EXCELÊNCIA CORPORATIVA

Prêmio Líderes do Brasil 2024, promovido pelo LIDE – Grupo de Líderes Empresariais, reuniu líderes empresariais e acadêmicos no Hotel Palácio Tangará, em São Paulo, no dia 9 de dezembro, para homenagear empresas e profissionais que marcaram o ano com gestão inovadora, desempenho financeiro sólido, responsabilidade social e soluções tecnológicas de ponta. O evento consolidou seu papel como um dos maiores reconhecimentos à excelência corporativa no Brasil.

CONFIRA OS VENCEDORES

AGRONEGÓCIOS

MARFRIG

AUTOMOBILÍSTICO

BYD

COMUNICAÇÃO DIGITAL

BRB

CONSTRUÇÃO CIVIL

MRV

E-COMMERCE

MERCADO LIVRE

EDUCAÇÃO

ÂNIMA EDUCAÇÃO

ELETRÔNICOS

SAMSUNG

EMPREENDEDORISMO

BANCO MASTER

EMPRESA DO ANO

AMBIPAR

ENERGIA

RAÍZEN

FARMACÊUTICA

EMS

FINTECH

NUBANK

GRUPO ECONÔMICO

COSAN

HOMENAGEM ESPECIAL

JORGE GERDAU

HOSPITAL & COMPLEXO HOSPITALAR

HOSPITAL ALBERT EINSTEIN

INDÚSTRIA DIGITAL

MICROSOFT

Presidente global de Operações da Ambipar, Roberto Azevedo

FOTOS: EVANDRO MACEDO/LIDE



Grande homenageado da noite foi Jorge Gerdau, reconhecido como "Empresário do Ano"

INDÚSTRIA

SHELL

INFRAESTRUTURA

SABESP

INOVAÇÃO

EMBRAER

INSTITUIÇÃO FINANCEIRA

ITAÚ

LOGÍSTICA E TRANSPORTE

CCR

MÁQUINAS E EQUIPAMENTOS

JOHN DEERE

PAPEL, PAPELÃO E CELULOSE

SUZANO

PETRÓLEO & GÁS

BP BRASIL

SAÚDE - SERVIÇOS

DASA

SEGURO EM SAÚDE

HAPVIDA

SIDERURGIA

GERDAU

TECNOLOGIA

ORACLE BRASIL

TELECOM

VIVO

VAREJO

RAIA DROGASIL

VEÍCULOS PESADOS

VW CAMINHÕES

MOMENTO ESPECIAL

Os vencedores, escolhidos por um comitê formado por especialistas do setor empresarial e acadêmico, foram reconhecidos por suas contribuições em diversas categorias. O grande homenageado da noite foi Jorge Gerdau, reconhecido como "Empresário do Ano". Ele emocionou os presentes ao afirmar: "Esse reconhecimento é mais do que uma homenagem. É um chamado para que todos os líderes empresariais se comprometam com ações que transformem vidas e promovam sustentabilidade em seus negócios".

Outro destaque foi a Ambipar, escolhida como "Empresa do Ano" por sua liderança no setor de gestão ambiental e compromisso com a sustentabilidade. Sob a visão do seu presidente global de Operações, Roberto Azevedo, a Ambipar se consolidou como uma referência em soluções inovadoras e eficientes para a gestão de resíduos e mitigação de impactos ambientais. "Ser reconhecida como Empresa do Ano é um marco em nossa trajetória. Este prêmio simboliza o esforço coletivo de um time comprometido em construir um mundo mais sustentável para as próximas gerações", destacou Azevedo durante a premiação. ■



Economia & Indústria

BARUERI SE CONSOLIDA COMO POLO ESTRATÉGICO DE INFRAESTRUTURA E LOGÍSTICA NO BRASIL

Barueri, na Região Metropolitana de São Paulo, tem se consolidado como um dos principais polos de infraestrutura e logística do Brasil, atraindo investimentos robustos e transformando-se em referência nacional. O **Seminário LIDE | Infraestrutura e Logística** reuniu, no dia 17 de dezembro, especialistas e líderes empresariais para discutir os desafios e perspectivas da infraestrutura urbana e o papel da logística no desenvolvimento regional. Os painéis evidenciaram como a

combinação entre gestão eficiente, ambiente favorável aos negócios e avanços tecnológicos estão moldando o futuro da cidade.

Miguel Setas, CEO da CCR, destacou os investimentos de R\$ 1 bilhão em obras de ampliação das marginais da Rodovia Castelo Branco, melhorias nos trevos de Alphaville e Barueri e construção de novas pontes para transposição do Rio Tietê. "A intermodalidade é fundamental. Não podemos depender apenas das rodovias; precisamos integrar outros modais para dar fluidez ao crescimento", pontuou Setas, reconhecendo os transtornos temporários causados pelas obras, mas reforçando os benefícios a longo prazo.

NOVOS NEGÓCIOS

O evento destacou também o crescimento do e-commerce e a atuação de grandes players no setor. Fernando Yunes, country lead do Mercado Livre Brasil, apresentou números impressionantes: 40% do e-commerce nacional passa pela plataforma, com 80% das entregas realizadas em até dois dias. Yunes destacou a importância dos centros de distribuição instalados em Barueri para manter a velocidade e a eficiência das operações. "Nossa missão é democratizar o acesso ao comércio e à logística eficiente, impulsionando pequenos vendedores e oferecendo o mesmo nível de serviço das grandes marcas", afirmou.

Urbanismo moderno é multifuncional. Precisamos integrar habitação, comércio, educação e mobilidade em um ecossistema equilibrado

MAURO DOTTORI,
CEO DA MPD ENGENHARIA



Fórum Brasil

EVENTO REUNIU EMPRESÁRIOS E NOMES DOS TRÊS PODERES PARA DEBATER TRANSIÇÃO ENERGÉTICA, MUDANÇAS CLIMÁTICAS, URBANIZAÇÃO SUSTENTÁVEL E DESAFIOS NACIONAIS

O **Fórum Brasil**, realizado no dia 4 de dezembro, em Brasília pelo **LIDE - Grupo de Líderes Empresariais**, em parceria com o portal Brasil 247, reuniu algumas das principais lideranças políticas, empresariais e do Judiciário brasileiro para debater questões cruciais como mudanças climáticas, transição energética, urbanização sustentável e justiça fiscal.

O ministro Gilmar Mendes abriu os debates ao destacar a urgência da sustentabilidade no país. "Não há contradição entre desenvolvimento econômico e proteção ambiental. O Brasil precisa liderar globalmente, aproveitando sua matriz energética limpa e seus recursos naturais para demonstrar que o futuro passa pela preservação", afirmou o ministro, ressaltando o papel do Supremo Tribunal Federal na defesa do meio ambiente e da Amazônia.

ENERGIA

Jean Paul Prates, ex-presidente da Petrobras, abordou o desafio de coordenar o setor energético brasileiro, defendendo uma matriz diversificada. "A energia local será a substituta do petróleo, e o Brasil tem todas as condições para liderar esse movimento global", disse.

Edison Garcia, presidente da Companhia Energética de Brasília (CEB), anunciou a construção de uma usina fotovoltaica que gerará até 120 megawatts para prédios públicos do DF. "Brasília será referência em energia solar, promovendo economia e sustentabilidade", pontuou Garcia.

Paulo Henrique Costa, presidente do BRB, reforçou o papel da capital federal como centro estratégico de decisões e ofereceu apoio financeiro para projetos sustentáveis. "O BRB está preparado para financiar iniciativas que acelerem a transição energética e mitiguem os impactos das mudanças climáticas", afirmou.



O Brasil precisa de uma reforma tributária séria, que promova justiça fiscal e desenvolvimento, e não de uma colcha de retalhos

SORAYA THRONICKE, SENADORA PELO PODEMOS-MS



EWANDRO MACEDO

Seminário LIDE | Comunicação

A publicidade e o marketing no Brasil seguem por novos caminhos à medida que a tecnologia avança em todo o mundo. Para debater essa nova era, a importância das lideranças femininas no mercado de comunicação e a influência nas redes sociais, o **Seminário LIDE | Comunicação** reuniu empresários, especialistas e influenciadores na manhã do 21 de novembro, na **CASA LIDE, em São Paulo**. O evento teve curadoria de Marcos Quintela, head do LIDE Comunicação.

Marcia Esteves, CEO da LewLara\TBWA e presidente da ABAP (Associação Brasileira de Agências de Publicidade) destacou os desafios e os questionamentos enfrentados por mulheres nos cargos de liderança.

Eu defendo o equilíbrio e um espaço no mercado para tudo e para todos. No lugar de falar de gênero, deveríamos discutir o que um líder precisa para um futuro

MARCIA ESTEVES



EWANDRO MACEDO

Brasília

ORGANIZADO PELO LIDE, EVENTO DESTACOU A IMPORTÂNCIA DA INTELIGÊNCIA ARTIFICIAL E PROPOSTAS PARA DESENVOLVIMENTO ECONÔMICO DO PAÍS

O presidente do Senado, Rodrigo Pacheco (PSD), defendeu a proposta discutida junto ao governo federal por um corte de gastos e prometeu engajamento do Congresso Nacional para aprovar a medida durante o **Fórum Brasil**, realizado pelo LIDE - **Grupo de Líderes Empresariais**, no dia 14 de novembro, no hotel Royal Tulip Brasília, em Brasília.

Para Pacheco, o pacote, que vem sendo discutido com o presidente Lula (PT) e o ministro da Fazenda, Fernando Haddad (PT), deve corrigir “desperdícios”. “O mesmo engajamento que o Congresso Nacional teve em reformas importantes e, agora, com a reforma tributária, será o engajamento para a discussão do gasto público no Brasil, seja para sua qualificação, seja para aquilo que se apelidou dizer ‘cortes’”, disse Pacheco.



DIVULGAÇÃO

Tecnologia

No dia 28 de novembro, a **Casa LIDE**, em Curitiba, foi o cenário para o Business Dinner promovido pela NHS. O evento que reuniu líderes empresariais e contou com a palestra de abertura do Co-fundador do AAA Inovação, Allan Costa, e com a presença do diretor Comercial e Marketing da NHS Energia do Seu Jeito, Fabio Moro, que apresentou o QUAD, a mais nova solução híbrida da empresa, e debateu o papel da inovação no setor energético. Segundo Fabio Moro, diretor comercial e de marketing da NHS, o QUAD é mais do que uma solução tecnológica; ele atende às necessidades reais do mercado, oferecendo segurança energética e sustentabilidade para diferentes segmentos, como o agronegócio, que demanda estabilidade para evitar prejuízos e garantir a continuidade da produção.

Brasil e Itália

O **LIDE Itália** realizou, no Studio Legance, em Milão, um seminário que reuniu líderes e especialistas para discutir os cenários econômicos do Brasil e da Itália, além das perspectivas para 2025. O evento reafirmou o compromisso do LIDE em promover o diálogo estratégico entre países e setores que desempenham papéis fundamentais no desenvolvimento global.

Entre os palestrantes, estavam Gino Olivares, Partner e Chief Economist da Azimut Brasil, que abordou o cenário econômico brasileiro e suas interconexões globais; Luca Mezzomo, responsável pela análise macroeconômica do Intesa Sanpaolo, que trouxe uma visão detalhada do contexto econômico italiano; e Luca Passariello, responsável pela promoção do business da SACE, que compartilhou perspectivas sobre as oportunidades de negócios e investimentos entre os dois países.



KTM WILLER

Internacional

Em sua segunda vez na capital portuguesa, o **LIDE Brasil Conferência Lisboa** reuniu os principais nomes dos setores de economia, finanças, tecnologia e investimentos na manhã de 15 de novembro, no Ritz Four Seasons Hotel. A ideia do encontro, uma iniciativa do LIDE - Grupo de Líderes Empresariais, Folha de S. Paulo e UOL, foi trazer à tona as principais discussões sobre o impacto da Inteligência Artificial nos governos e sistemas financeiros, open finance, moedas digitais e oportunidades de investimento entre as duas nações.

Marcelo Salomão, chairman do LIDE Portugal, lembrou durante suas boas-vindas o antigo relacionamento dos dois países e as perspectivas para o futuro: “Brasil e Portugal têm uma história antiga, o que nos faz pular etapas e falar com franqueza sobre todos os assuntos que coloquem as empresas dos dois países na melhora do mundo”.

Homenagem

O **LIDE Rio de Janeiro** reuniu mais de 200 empresários no dia 2 de dezembro, no Copacabana Palace, para um almoço em homenagem ao prefeito eleito Eduardo Paes. O encontro contou com a presença de executivos de variados setores em ambiente de diálogo e troca de ideias.



DIVULGAÇÃO

IMPORTANTES EMPRESAS CHEGAM AO LIDE

- A **Aliança Metalúrgica** foi estabelecida em 1927 por Max Lowenstein, um visionário no setor metalúrgico. Com um espírito inovador e um profundo conhecimento da arte e da engenharia, Lowenstein fundou a empresa com o propósito de se destacar na fabricação de lustres artísticos de alta qualidade. Ao longo de quase um século, a empresa ampliou seu portfólio e tem se destacado na produção de artefatos metálicos e componentes especializados.
- Pioneira no segmento, o grupo **Da Terrinha® Alimentos** é uma marca verticalizada, possuindo total controle do processo produtivo: do plantio da mandioca até o produto final que chega à mesa do consumidor. Com uma unidade fabril em São Paulo com mais de 20 mil m², hoje conta com mais de 250 itens em seu portfólio, estando presente em todas as regiões do Brasil e exterior, com a missão de inspirar pessoas a desfrutarem de alimentos únicos, que refletem não apenas o sabor, mas a cultura e a história do nosso país.
- Desde 1993, a **Rede Farma Conde** tem como missão oferecer saúde e bem-estar por meio de produtos e soluções de qualidade, aliados ao atendimento humanizado. A companhia recebe cerca de 2,5 milhões de pessoas por mês nas suas mais de 320 drogarias e sete farmácias de manipulação, distribuídas em quase 100 cidades entre os Estados de São Paulo, Minas Gerais e Rio de Janeiro. Com uma área de 13 mil metros quadrados, o Centro de Distribuição da Farma Conde tem capacidade para estocar mais de 6 milhões de produtos e conta com mais de 200 colaboradores para abastecer, diariamente, todas as unidades da rede.
- A **Tecnobank** é uma empresa brasileira de tecnologia para registros eletrônicos de contratos de financiamentos de veículos. Fundada em 2007 e homologada pelos órgãos executivos de trânsito, a empresa tem sede em São Paulo, mas atua em 14 estados brasileiros, com mais de 1.700 clientes ativos. A companhia possui programas rigorosos de compliance, segurança da informação, privacidade e proteção de dados. Outra prioridade da Tecnobank é o bem-estar, a saúde e a segurança de seus colaboradores, o que lhe rendeu três prêmios de melhor empresa para trabalhar, em 2020, e o terceiro selo consecutivo, em 2022, do Great Place to Work (GPTW).

NOVOS FILIADOS DO LIDE®

LIDE

AFRICA
MARCIO SANTORO, PRESIDENTE

ALIANÇA METALÚRGICA
DAISY LÖWENSTEIN, PRESIDENTE

AVANADE
PEDRO RIZZO, DIRETOR

BVTI
LUIS EULÁLIO BUENO VIDIGAL NETO, PRESIDENTE

DA TERRINHA
JOSUE EVANGELISTA, CEO

DROGAMAX
EDER YASSIN, PRESIDENTE

FARMACONDE
MANOEL CONDE NETO, FUNDADOR

HPE AUTOS
MAURO CORREIA, PRESIDENTE

IFOOD
JOÃO SABINO, DIRETOR

TECNOBANK
CARLOS SANTANA, SÓCIO

UNIÃO MULTIMODAL
FRANCISCO NOVAIS, CEO

LIDE EMIRADOS

MR ACCESSORIOS INDUSTRIALES
EMILIO SANTOS, CEO

PACIFIC PRIME
DAVID HAYES, CEO

SV CHARTER FZE
AZAT MULGINOV, CEO

LIDE EMPREENDEDOR PARANÁ

ESTILO ENGENHARIA DO ALUMÍNIO
ROGÉRIO SCHULTZ, DIRETOR

LIDE EMPREENDEDOR RIO GRANDE DO NORTE

GRUPO ANDRADE BEZERRA
TÚLIO BEZERRA, PRESIDENTE

REDEMAIS SUPERMERCADOS
GERALDO PAIVA, PRESIDENTE

LIDE JUSTIÇA

ARRUDA ALVIM & THEREZA ALVIM ADV
GIANFRANCESCO GENOSO, CEO

COELHO E GAVIOLI ADVOGADOS
GUSTAVO GAVIOLI, SÓCIO

PINHEIRO & MENDES ADVOGADOS
DENISE PINHEIRO MENDES, SÓCIA

TAUIL & CHEQUER | MAYER BROWN
CARLOS MOTTA, SÓCIO

LIDE MASTER

RAFAEL NASCIMENTO

LIDE MATO GROSSO DO SUL

AMIREIA PAJOARA
JOÃO ALBERTO PIOTTO, PRESIDENTE

LIDE MULHER

CASA LEÃO
LYDIA SAYEG, PRESIDENTE

LIDE MULHER PERNAMBUCO

JCASTRO
JÚLIA CAVALCANTI, SÓCIA

RODO TRANSPORTES
JERDANE SANTANA, DIRETORA

LIDE MULHER RIBEIRÃO PRETO

ÓPTICA CRIS MASSON
CRISTIANE CRUZ, SÓCIA

LIDE PARANÁ

ELISSA VILLAGE
EDSON MATOS, CEO

ESCAVA PEÇAS
GUILHERME MACIEL, PRESIDENTE

VALESUL
JULIO SALES, DIRETOR

LIDE PERNAMBUCO

PUBLIKIMAGEM
BRUNO LIMA, PRESIDENTE

LIDE RIO DE JANEIRO

GRUPO ITER
SANDRO FERNANDES, CEO

LIDE RIO GRANDE DO NORTE

G TRIGUEIRO
GILVAN TRIGUEIRO, PRESIDENTE

QUEIROZ ATACADÃO
JAIR QUEIROZ, PRESIDENTE

STA CAMINHÕES
AGNELO NASCIMENTO, PRESIDENTE

PRESIDENTE

João Doria Neto

LIDE[®]**CONSELHO DE UNIDADES TEMÁTICAS****PRESIDENTE DO LIDE AGRONEGÓCIOS**

Francisco Matturro

PRESIDENTE DO LIDE CIDADES

Marco Vinholi

PRESIDENTE DO LIDE CIÊNCIA E PESQUISA

Mayana Zatz

PRESIDENTE DO LIDE COMÉRCIO

Marcos Gouvêa de Souza

PRESIDENTE DO LIDE COMUNICAÇÃO

Marcos Quintela

PRESIDENTE DO LIDE CONTEÚDO

Carlos José Marques

PRESIDENTE DO LIDE CULTURA

Sérgio Sá Leitão

PRESIDENTE DO LIDE DIREITOS HUMANOS

Fernando Lottenberg

PRESIDENTE DO LIDE DIVERSIDADE

Edgar Souza

PRESIDENTE DO LIDE ECONOMIA

Caio Megale

PRESIDENTE DO LIDE EDUCAÇÃO

Rossieli Soares

PRESIDENTE DO LIDE EMPREENDEDOR

Sergio Zimerman

PRESIDENTE DO LIDE EMPREENDEDORISMO SOCIAL

Eduardo Lyra

PRESIDENTE DO LIDE ENERGIA

Jean Paul Prates

PRESIDENTE DO LIDE EQUIDADE RACIAL

Ivan Lima

PRESIDENTE DO LIDE ESPORTE

Lars Grael

PRESIDENTE DO LIDE FUTURO

Vittorio Furlan

PRESIDENTE DO LIDE GOVERNANÇA CORPORATIVA

Mario Anseloni

PRESIDENTE DO LIDE HABITAÇÃO

Flávio Amary

PRESIDENTE DO LIDE INCLUSÃO

Célia Leão

PRESIDENTE DO LIDE INFRAESTRUTURA

Roberto Giannetti

PRESIDENTE DO LIDE INOVAÇÃO

Patrick Burnett

PRESIDENTE DO LIDE JUSTIÇA

Fernando José da Costa

PRESIDENTE DO LIDE MASTER

Afonso Celso

PRESIDENTE DO LIDE MINERAÇÃO

Raul Jungmann

PRESIDENTE DO LIDE MULHER

Nadir Moreno

PRESIDENTE DO LIDE PESQUISA

Fernando Meirelles

PRESIDENTE DO LIDE RELAÇÕES INTERNACIONAIS

Julio Serson

CHAIRMAN

Luiz Fernando Furlan

CO-CHAIRWOMAN

Izabella Teixeira

CO-CHAIRMAN

Henrique Meirelles

CO-CHAIRMAN

Celso Lafer

CO-CHAIRMAN

João Doria

ADVISORY BOARD**CONSELHO ESTRATÉGICO**

Celia Pompeia

Daniel Mendez

Leonardo Framil

Luiz D'Urso

Mônica Bergamaschi

Paulo Nigro

Roberto Lima

Roger Ingold

UNIDADES NACIONAIS**PRESIDENTE DO LIDE AMAZONAS**

Bernardino Marques Jr.

PRESIDENTE DO LIDE BAHIA

Mário Dantas

PRESIDENTE DO LIDE BRASÍLIA

Paulo Octávio

PRESIDENTE DO LIDE CAMPINAS

Sílvia Quirós

PRESIDENTE DO LIDE CEARÁ

Emília Buarque

PRESIDENTE DO LIDE GOIÁS

André Rocha

PRESIDENTE DO LIDE GRANDE ABC

Jarbas Vieira Marques Jr.

PRESIDENTE DO LIDE LITORAL PAULISTA

Jarbas Vieira Marques Jr.

PRESIDENTE DO LIDE MATO GROSSO

Evandro César A. dos Santos

PRESIDENTE DO LIDE MATO GROSSO DO SUL

Aurélio Rocha

PRESIDENTE DO LIDE MINAS GERAIS - BH

Patrícia Leiva

PRESIDENTE DO LIDE NOROESTE PAULISTA

Marcos Scaldelai

PRESIDENTE DO LIDE PARÁ

Ronaldo Maiorana Júnior

PRESIDENTE DO LIDE PARAÍBA

Gabriel Galvão

PRESIDENTE DO LIDE PARANÁ

Heloisa Garrett

PRESIDENTE DO LIDE PERNAMBUCO

Drayton Nejaim

PRESIDENTE DO LIDE RIBEIRÃO PRETO

Fabio Fernandes

PRESIDENTE DO LIDE RIO DE JANEIRO

Andréia Repsold

PRESIDENTE DO LIDE RIO GRANDE DO NORTE

Jean Valério

PRESIDENTE DO LIDE RIO GRANDE DO SUL

Delton Batista

PRESIDENTE DO LIDE SANTA CATARINA

Delton Batista

PRESIDENTE DO LIDE SERGIPE

Victor Rollemberg

PRESIDENTE DO LIDE VALE DO PARAÍBA

Marco Fenerich

UNIDADES INTERNACIONAIS**PRESIDENTE DO LIDE ALEMANHA**

Christian Hirmer

PRESIDENTE DO LIDE ARÁBIA SAUDITA

Abdulmalik Al Qhatani

PRESIDENTE DO LIDE ARGENTINA

Rodolfo de Felipe

PRESIDENTE DO LIDE AUSTRÁLIA

Carlos Ferri

PRESIDENTE DO LIDE CHINA

Everton Monezzi

PRESIDENTE DO LIDE EMIRADOS (DUBAI)

Rodrigo Paiva

PRESIDENTE DO LIDE FRANÇA

Pedro Antônio Gouveia

PRESIDENTE DO LIDE INGLATERRA

Breno Silva

PRESIDENTE DO LIDE ISRAEL

Shaul Shashoua

PRESIDENTE DO LIDE ITÁLIA

Giácomo Guarnera

PRESIDENTE DO LIDE NOVA YORK

Fernanda Baggio

PRESIDENTE DO LIDE ORLANDO

Gustavo Prezia

PRESIDENTE DO LIDE PORTUGAL

Marcelo Salomão

PRESIDENTE DO LIDE REPÚBLICA DOMINICANA

Orlando Villegas

PRESIDENTE DO LIDE WASHINGTON

Fernanda Baggio

www.lide.com.br**AMARO AVIATION**

THE ART OF FLYING

**O FRETAMENTO COM EXCELÊNCIA**

SAIBA MAIS

www.amaroaviation.com

Sim, você chegou longe.
Por isso, é bom contar com
o Private de um banco
que enxerga longe também.

Bradesco Global Private Bank - Fone: Fácil Bradesco Global Private Bank: 3004.9980/0800.718.9380
SAC - Atend Bradesco: 0800.704.8363. SAC - Deficiência Auditiva ou de Falar: 0800.722.0099. Ouvidoria: 0800.727.9933.

- Wealth Planning
- Investment Advisory
- Soluções personalizadas de crédito, seguros e operações estruturadas