

# FÓRUM

& Negócios

DORIA EDITORA



Ano 23 • nº 23 • 2024

R\$25,00

## CRISTIANO PINTO DA COSTA

**PRESIDENTE DA SHELL BRASIL**

Companhia quer liderar as iniciativas de transição para uma economia de baixo carbono

DORIA EDITORA

FÓRUM

2024

# Quem é cliente BTG Pactual conhece, de perto, a excelência de um banco completo.

BTG Pactual. Melhor Banco da América Latina  
e do Brasil pela Global Finance Magazine.

Excelência de ponta a ponta:



Conta no  
Brasil e no  
exterior



Mais de  
1.000 produtos  
para investir



Cartão  
de crédito



Atendimento  
humanizado 24h por  
dia, todos os dias



Investimentos  
com assessoria  
especializada



Dê um BTG na sua vida.

[btgpactual.com](https://btgpactual.com)





SOMOS PIONEIROS NA IMPLEMENTAÇÃO DAS MELHORES PRÁTICAS DE SUSTENTABILIDADE EM NOSSA OPERAÇÃO QUANDO A SIGLA ESG AINDA NEM CONTAVA NA AGENDA CORPORATIVA DO PAÍS. PRIORIZAMOS EM TODA NOSSA TRAJETÓRIA A ENERGIA OBTIDA POR FONTES LIMPAS E RENOVÁVEIS.

**CONTE COM A NOSSA ENERGIA**

95% DA ÁGUA CONSUMIDA PELA POPULAÇÃO DO RIO DE JANEIRO PASSA

POR NOSSO COMPLEXO GERADOR DE ENERGIA.





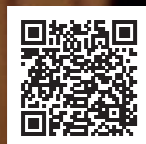
# Amazonas. Incomparável

O futuro do planeta está aqui.



A energia  
que impulsiona  
o presente  
é a energia  
que contribui  
para o futuro.


É por isso que a Shell está comprometida com a transição energética, direcionando a energia do hoje para construir a energia sustentável do amanhã.



Escaneie o QR Code  
ou saiba mais em  
**shell.com.br**

Energia que vem da gente





# Sua empresa (protegida) para você alcançar seus objetivos. Isso que é bom.

Reconhecemos o valor de um seguro ajustado às suas necessidades. Por isso, oferecemos coberturas personalizadas e atendimento dedicado para tornar a proteção uma realidade para você e sua empresa.



Quem tem, sabe o que é bom.

  @kovrseguradora kovr.com.br

**KOVR**  
seguradora

Tudo fica bom  
com um bom seguro.

# Água é vida.

E a vida começa aqui!



Há 49 anos, nasceu a Companhia Estadual de Águas e Esgotos do Estado do Rio de Janeiro, a CEDAE.

Mas a nossa história é muito mais antiga.

Só a Estação de Tratamento de Água do Guandu, a maior do mundo, tem 69 anos. A Elevatória do Lameirão, que leva água da Baixada para a Zona Sul da capital, tem 58 anos.

**Agora, a CEDAE investe em novas obras e inovação, garantindo água de qualidade e em quantidade para os próximos 50 anos.**





Transformar pode ser necessário.  
**Evoluir é essencial.**

**Superar os desafios dessa jornada  
requer transparência, governança  
estruturada e visão de futuro.**

Na **Grant Thornton Brasil** auxiliamos as organizações a terem maior eficiência, excelência e transparência em suas estratégias, processos e operações por meio de soluções integradas de Auditoria, Consultoria e Tributos.

Conte com a nossa visão consultiva e de valor agregado para contribuir com o crescimento sustentável do seu negócio.



**Go beyond business as usual.**

Audit | Tax | Advisory



# Aegea Saneamento. Como a gente faz, *faz diferença.*

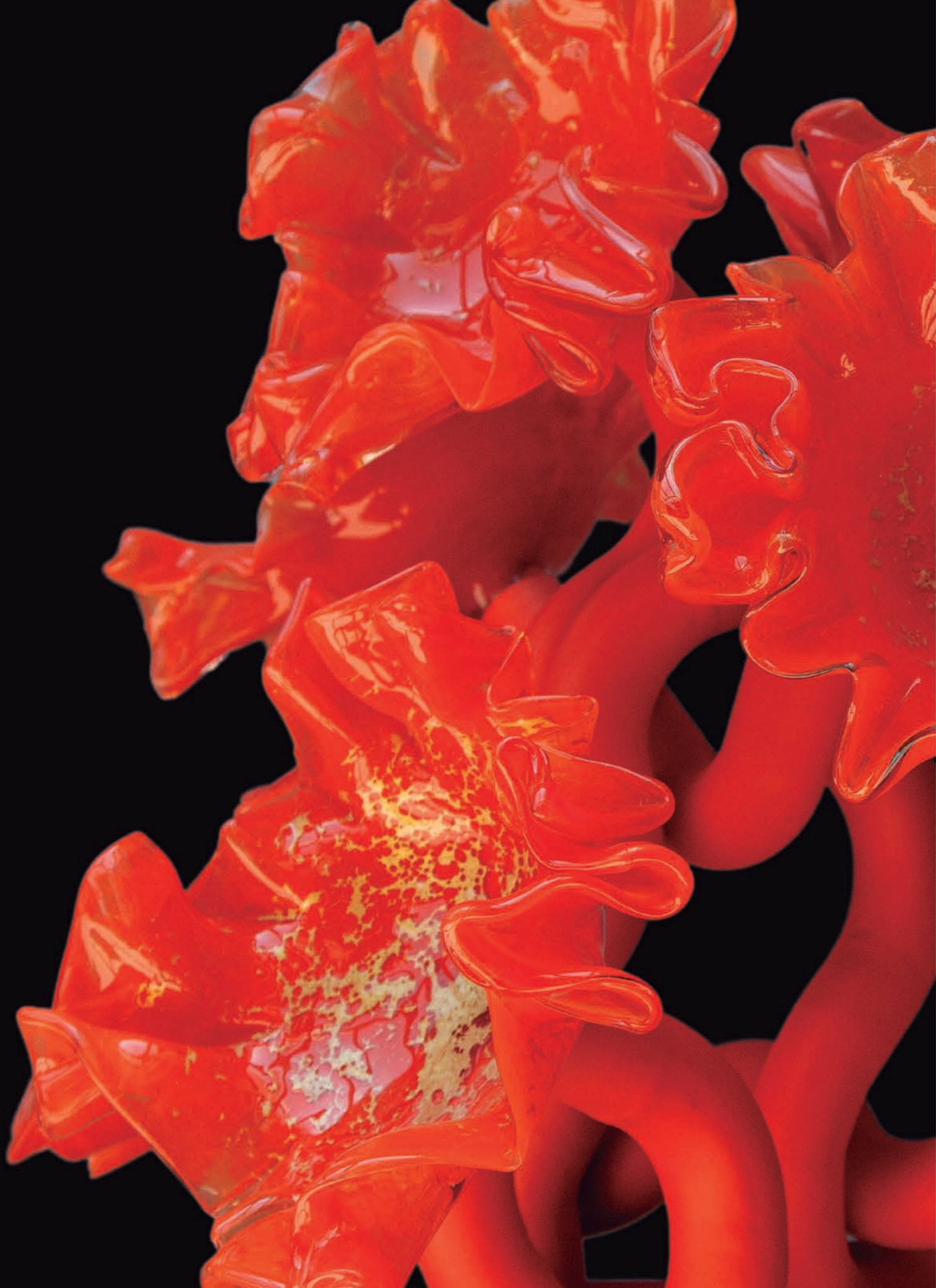
Quando a Aegea chega a uma região, faz diferença. Além de promover o saneamento básico, levando saúde e qualidade de vida, movimentamos a economia local, geramos empregos e inclusão social.

A Aegea é uma das principais empregadoras do setor, contratando pessoas da própria comunidade, aprendendo com a cultura local e criando parcerias aonde chega.

A empresa é líder em saneamento privado do Brasil, está em todas as regiões do país, ligando milhões de pessoas a uma vida melhor. Esse é o jeito Aegea de trabalhar. E isso faz toda a diferença.

ÁGUAS DO  
**AE RIO** **aegea**





FLORAÇÕES EM MURANO



# 2024

**22** Editorial  
*Hora de mudar*

**24** CAPA  
Shell traça caminhos para o Brasil atingir metas climáticas e se coloca como liderança para a transformação energética

**32** Perfil  
Marcelo Zimet, CEO do Grupo L'Oréal no Brasil, fala sobre como o país se comporta no mercado da beleza

**36** Panorama  
Gigantes financeiras concentram seus investimentos em inovações tecnológicas

**44** Mulheres de sucesso  
Karla Felmanas, vice-presidente da Cimed, conta sua jornada de descoberta profissional e conexão com as redes digitais

**54** Sustentabilidade  
Mercado livre de energia segue em expansão acelerada para atender um novo perfil de consumidores

**58** Negócios  
BTG avança com seu plano de aquisições para fortalecer presença internacional

**62** Cenário  
Multinationais ampliam parcerias e investimentos com foco nas demandas da economia global

# 28

## Entrevista

Leila Oliveira, presidente da Warner no Brasil, destaca o papel das novas tecnologias no crescimento do mercado fonográfico



## ESPECIAL RIO DE JANEIRO

**72** Mercado  
Estado vive trajetória positiva com a criação de ambiente propício para novos negócios

**88** Finanças  
Capital fluminense voltará a ter Bolsa de Valores depois de 20 anos

**82** Infraestrutura  
Marco Legal do Saneamento Básico cria oportunidades de investimento

**92** Política  
G20: redução das desigualdades e desenvolvimento sustentável são esforços conjuntos



# 116

## Destino

Wellness: espaços dedicados ao bem-estar valorizam a natureza



**108** Hotel  
Copacabana consolida-se como destino favorito no país

**112** Tendência  
Empresas ampliam a oferta de soluções baseadas em IA para aprimorar a eficiência operacional

**122** Viagem  
Unindo o futuro e o tradicional, Tóquio oferece ilimitadas experiências

**136** Aviação  
Aéreas garantem luxo e conforto em suas experiências de voo

**142** Carros  
BYD Song Pro chega ao Brasil como híbrido plug-in mais eficiente do mercado

## colunas

- 40** DINHEIRO&NEGÓCIOS
- 50** ESG
- 68** INOVAÇÃO
- 70** TECNOLOGIA
- 132** NOVIDADE



# 126

## Navegação

Um novo conceito de cruzeiros e itinerários de luxo chegam aos portos do mundo

**96** Setor  
Cidade Maravilhosa volta à prateleira dos principais destinos turísticos do mundo

**100** Entretenimento  
Rock in Rio: edição de 40 anos do festival coleciona grandes números e promove a cidade pelo mundo

**104** Evento  
Fórum Empresarial LIDE chega à 23ª edição e pauta o desenvolvimento sustentável do Brasil

## HORA DE MUDAR

Embora apenas 17% dos Objetivos de Desenvolvimento Sustentável (ODS) devam ser alcançados até 2030, o Programa das Nações Unidas para o Desenvolvimento (Pnud) tem indicado mudanças positivas em todo o mundo. Batizado de Signals Spotlight, estudos da organização apontam bom nível de otimismo ao mesmo tempo em que se reconhece que o cenário ainda é preocupante. Entre os sinais positivos, menciona-se o engajamento para a promoção da energia limpa.

No Brasil, o presidente Luiz Inácio Lula da Silva sancionou, em agosto, a Política Nacional do Hidrogênio de Baixa Emissão de Carbono, chamado de hidrogênio verde, que pode alavancar a produção de energia no país, a partir de fontes limpas. De acordo com o Plano Decenal de Expansão de Energia 2031, elaborado pela Empresa de Pesquisa Energética (EPE), vinculada ao Ministério de Minas e Energia, o Brasil tem potencial técnico para produzir 1,8 gigatonelada de hidrogênio por ano.

Na iniciativa privada, a Shell Brasil opera para garantir uma transição energética segura e justa para toda a sociedade. Nesta edição da **Fórum&Negócios**, Cristiano Pinto da Costa, presidente da companhia no país, destaca a importância da promoção de incentivos para fomentar a demanda pelo uso de energias renováveis. A Shell tem avançado na jornada pela descarbonização da indústria offshore com um projeto pioneiro de Pesquisa e Desenvolvimento no Brasil. A iniciativa vai explorar o potencial do hidrogênio adicionado em motores de combustão interna de embarcações marítimas, como navio-sonda e navio-tanque.

Já no caderno especial, o potencial econômico do Rio de Janeiro é detalhado com o objetivo de servir como bússola para investidores interessados em empreender no estado. Só no primeiro semestre, a balança comercial fluminense acumulou um superávit de US\$ 9,1 bilhões. No período, a soma das importações do estado do Rio atingiu US\$ 35,3 bilhões, o maior valor da série histórica, registrando um crescimento de 3,9% na comparação com o mesmo período do ano passado.

Para relaxar, conheça empreendimentos hoteleiros, náuticos e serviços aéreos que oferecem experiências focadas no conforto, luxo e qualidade de vida.

Excelente leitura!



Ana Lúcia Ventrím  
DIRETORA EDITORIAL



ACOMPANHE  
CONTEÚDO EXTRA  
EM NOSSO SITE  
REVISTALIDE.COM.BR

**FÓRUM**  
& Negócios

PRESIDENTE DO GRUPO DORIA  
João Doria Neto

PUBLISHER  
Beatriz Cruz

DIRETORA EDITORIAL  
Ana Lúcia Ventrím

COORDENADORES DE CONTEÚDO  
José Claudio Pimentel  
Rhayssa Nascimento  
Tatiana Paiva

EDIÇÃO, REDAÇÃO E ARTE  
Agência StartUP Comunicação  
www.agenciastartup.com.br  
edgar@agenciastartup.com.br  
edgarmelo@revistalide.com.br  
11 2369-1707 / 11 99972-6898

DIRETORA GERAL DE PUBLICIDADE  
Beatriz Cruz  
biacruz@grupodoria.com.br

GERENTE EXECUTIVA DE PUBLICIDADE  
Larissa Dalete  
larissadalete@grupodoria.com.br

PUBLICIDADE  
Catarina Carvalho  
catarinacarvalho@grupodoria.com.br

Eduardo Julianelli  
eduardojulianelli@grupodoria.com.br

Flavia Makhoul  
flaviamakoul@grupodoria.com.br

Marcelo Rocca  
marcelorocca@grupodoria.com.br

OPERAÇÕES COMERCIAIS  
Katia Moreno  
katiamoreno@grupodoria.com.br

UMA PUBLICAÇÃO



CNPJ 11.704.394/0001-85

Av. Brigadeiro Faria Lima, 2.277, 11º andar,  
Jardim Europa São Paulo, SP - CEP 01452-000  
Tel./fax: (11) 3039-6011  
editora@grupodoria.com.br

Para obter informações sobre como anunciar  
nesta revista, ligue para (11) 3039-6031  
ou envie e-mail para  
editora@grupodoria.com.br

CTP, IMPRESSÃO E ACABAMENTO  
Gráfica Oceano

CAPA  
Fernando Souza



Para o seu negócio ir além, não adianta pensar pequeno.  
Tem que pensar gigante.

**É O METEOR DA VOLKSWAGEN.**

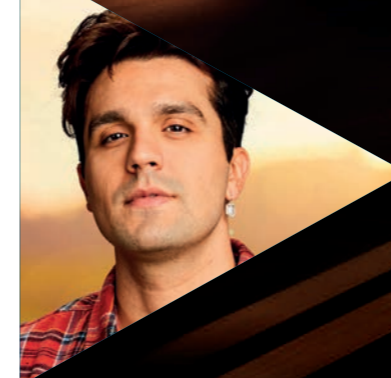
MAS PODE CHAMAR DE

**METEOR DA PAIXÃO**



Caminhões  
Ônibus

**VW METEOR. PENSE GIGANTE.**



Acesse o QR Code  
e assista ao videoclipe.

Volkswagen Caminhões e Ônibus  
 Volkswagen Caminhões e Ônibus  
 @vwcaminhoes

\*Imagem referente ao modelo VW Meteor 29.530. Alguns itens são vendidos como opcionais.

# TRANSIÇÃO ESTRATÉGICA

pela primeira vez em mais de 50 anos, a Shell lança seu plano de ação global com olhar voltado para o Brasil. Publicados desde a década de 1970, os Cenários da Shell têm como principal objetivo oferecer possíveis visões do futuro e contribuir para a discussão, com governos, academia e sociedade, sobre como o mundo pode evoluir sob diferentes conjuntos de suposições no setor de energia.

No recorte inédito para o Brasil foram desenvolvidos dois cenários: o Sky 2050, que apresenta a transição mais rápida num mundo aberto ao comércio e que expande o acesso a fontes de energia com baixo teor de carbono; e o Arquipélagos, que considera uma realidade mais nacionalista, com sanções, barreiras comerciais e tarifas. Nos dois, o Brasil pode chegar a emissões líquidas zero de CO2 antes das principais economias globais.

Shell traça caminhos para o Brasil atingir metas climáticas e se coloca como liderança para a transformação energética

## ANÁLISE

Paralelamente, há espaço para a indústria de combustíveis fósseis durante a próxima década, à medida que o país progride no sentido dos seus objetivos climáticos. “O setor brasileiro de óleo e gás desempenha um papel fundamental em uma transição energética justa, segura e inclusiva. Esses cenários podem contribuir para o planejamento e entrega dos compromissos assumidos pelo Brasil. O propósito não é tentar prever o futuro e trazer respostas definitivas, mas nos ajudar a ter contexto para decisões estratégicas”, destacou **Cristiano Pinto da Costa, presidente da Shell no Brasil**.

Vale destacar que a operação nacional da Shell investe, aproximadamente, R\$ 500 milhões por ano em pesquisa e inovação de novas tecnologias, com foco crescente na descarbonização de suas operações. Cerca de 30% desse recurso é destinado para projetos voltados à transição energética.



A Raízen, joint-venture da Shell com a Cosan, é a maior produtora de etanol do Brasil e referência global em bioenergia. A parceria com a Shell tem desempenhado um papel significativo no desenvolvimento e promoção do etanol como um combustível acessível, sustentável e eficiente

#### INFRAESTRUTURA

Outro cenário demonstra o que seria necessário para o Brasil alcançar emissões líquidas zero de CO<sub>2</sub> em 15 anos. Seria preciso criar uma estrutura que alavanque o potencial de remoção de gás carbônico, adotando os mais altos padrões de qualidade e melhores práticas internacionais, que promovam a entrega de benefícios sociais e resultados ambientais, criando as condições adequadas para o trabalho em conjunto dos setores público e privado no combate às alterações climáticas.

Nesse contexto, a célere implementação de um mercado de carbono é essencial. "Nós acreditamos que diferentes países e setores seguirão seus caminhos em ritmos distintos, e todos podem contribuir para o alcance das metas estabelecidas no Acordo de Paris", destaca Costa.

Para o executivo, a transição energética de combustíveis fósseis para renováveis até 2050 precisa ser feita de maneira justa e responsável. "É possível que demore um pouco mais de tempo, infelizmente. Temos que entender e aceitar que as fontes de energia vão conviver por algumas décadas enquanto substituímos uma forma tradicional de consumir energia por formas novas", destaca.



CONFIRA ENTREVISTA COMPLETA  
COM CRISTIANO PINTO DA COSTA  
NO SITE DA REVISTA LIDE.

Há mais de 110 anos no país, a Shell é uma empresa de energia integrada com participação em Upstream, no Novo Mercado de Gás Natural, Trading, Pesquisa & Desenvolvimento e no Desenvolvimento de Energias Renováveis



ROBERT REISA

#### MERCADO

Com sua matriz energética majoritariamente limpa, o Brasil tem oportunidade para desenvolver recursos ainda inexplorados, de hidrocarbonetos a renováveis, impulsionando o desenvolvimento econômico. Para isso, será preciso tomar decisões rápidas e estratégicas para garantir a competitividade dos projetos, com estabilidade fiscal e regulatória. De acordo com o levantamento da Shell, a demanda por eletricidade pode duplicar até 2040 e triplicar até 2050.

Outra tendência é a expansão e adaptação do setor de bioenergia, com destaque para o potencial de quadruplicar as exportações de biocombustíveis. Nesse sentido, será importante, estabelecer um arcabouço político e regulatório que viabilize o desenvolvimento de novas oportunidades nesse segmento, como combustíveis de aviação sustentáveis (SAF), combustíveis navais de baixo carbono e produção de bioquímicos. "A transição energética é uma realidade, porém ela precisa ser feita de maneira justa e segura", conclui Cristiano Pinto da Costa. ■



PHOTO: SHUTTERSTOCK

# NO MUNDO DOS STREAMINGS

Leila Oliveira, presidente da Warner no Brasil, destaca o papel das novas tecnologias no crescimento do mercado fonográfico

**S**e houve um dia em que os rankings mundiais de músicas eram dominados por repertório de origem anglo, hoje, essas listas também dão espaço para músicas latinas, africanas e colaborações de diversas regiões do mundo.

A expansão dos streamings e o avanço de novas tecnologias permitem o surgimento de novos artistas e facilitam o acesso ao novo. É o que explica **Leila Oliveira, presidente da Warner Music Brasil**, que fala, ainda, sobre o atual momento da indústria fonográfica e suas visões sobre o futuro, em entrevista exclusiva à revista LIDE. “Diante do mercado diverso que temos hoje, precisamos ter diversas ofertas e serviços para os diferentes objetivos e perfis de artistas”, diz.



REVISTA LIDE: **Como você definiria o atual momento do mercado brasileiro e internacional da música?**

LEILA OLIVEIRA: O mercado de música segue em ampla expansão pelo sétimo ano consecutivo, impulsionado principalmente pelos streamings. Inclusive, temos o Brasil em 9º lugar no ranking fonográfico do último ano. Globalmente estamos em um momento extremamente importante, com uma ascensão muito maior de músicas de várias partes do mundo. Se antes os charts globais eram predominantemente de repertório anglo, hoje vemos uma presença muito grande de músicas latinas, africanas, colaborações com artistas indianos e por aí vai.

No Brasil também tivemos um crescimento no consumo digital fora do eixo Rio-São Paulo. Hoje, o Nordeste e o centro-oeste têm uma representatividade muito grande, não apenas artística, mas também enquanto audiência.

REVISTA LIDE: **O streaming ajuda a impulsionar o mercado fonográfico, mas a cada dia aumenta a concorrência de artistas a serem ouvidos. Qual é o papel das gravadoras nesse cenário?**

LEILA OLIVEIRA: Nosso papel foi realmente se adaptando a essa nova dinâmica de mercado. Não apenas pela quantidade maior de conteúdo que é disponibilizada a cada dia, mas também pelas diferentes necessidades de cada artista. Nosso papel é agregar valor e isso pode ir desde um serviço mais básico de distribuição, até uma construção total de carreira. Temos uma estrutura que traz todo um suporte global, mas ao mesmo tempo aprendemos a trabalhar com flexibilidade. Enquanto carreira, entendo que cada vez mais o papel de uma gravadora deve ir além do lançamento de músicas e construir a trajetória profissional de um artista como um todo. A identidade desses artistas é fundamental, e é maravilhoso pensar que nosso trabalho também acaba envolvendo uma potencialização cultural e o fortalecimento desse propósito. Precisamos buscar mais oportunidades de negócios, valorizando ainda mais as fanbases, para que tenhamos produtos mais trabalhados e assertivos. Os profissionais estão cada vez mais buscando esses caminhos, adaptando estratégias e indo atrás do que virá a seguir.

REVISTA LIDE: **Quais são os maiores desafios da gestão nesse mercado?**

LEILA OLIVEIRA: Acho que uma das coisas mais estimulantes desse mercado é justamente a forma como tudo vem evoluindo nos últimos 10, 12 anos. E na maioria das vezes os grandes desafios se transformaram em enormes oportunidades. Foi assim com o streaming (hoje a maior forma de consumo) e com os conteúdos gerados por usuários, por exemplo. Creio que o maior desafio é entender essas constantes mudanças, adaptar modelos de negócios e ter equipes estratégicas e capazes de antecipar, planejar, executar e atingir nossos objetivos. ■



LEIA A ENTREVISTA  
COMPLETA NO PORTAL  
DA REVISTA LIDE



## PIAUI: UM ESTADO DE GRANDES OPORTUNIDADES

Sol e vento o ano inteiro, uma vastidão de terras agricultáveis, belezas naturais e tesouros geológicos que remontam à pré-história dão ao Piauí diferenciais e vantagens competitivas para quem quer investir e gerar riquezas. Some-se a isso um governo com uma visão aberta para o mundo e focado na inovação e na transformação digital, que investe em infraestrutura logística e na eficiência dos serviços públicos.

O resultado é um estado que se abre para o mundo com potencial de crescimento inimaginável! Um dos eixos do desenvolvimento do Piauí está nas energias limpas. Hoje, o estado é o terceiro maior produtor de energia solar e eólica do Brasil, com 178 empreendimentos instalados e em operação em 17 municípios.

Essa vocação credencia o Piauí a sediar dois dos maiores projetos de hidrogênio verde do planeta, das companhias europeias Green Energy Park e Solatio, com R\$ 200 bilhões em investimentos. As usinas funcionarão na Zona de Processamento de Exportação (ZPE)

de Parnaíba, no litoral piauiense. As obras devem iniciar ainda em 2024. "É o Piauí assumindo um papel relevante no processo de transição energética global e dando início a um novo capítulo no desenvolvimento do estado", afirma o governador do Piauí, Rafael Fonteles.

A expectativa é que, a partir desse hub de H2V, o Piauí se torne líder mundial na produção de hidrogênio e amônia verdes. Outra base de atração de investimentos e de oportunidades de negócios do Piauí é o Porto de Luís Correia – o Porto Piauí, no litoral do estado. A primeira etapa do Porto foi inaugurada em dezembro de 2023, com investimento de mais de R\$ 110 milhões. Mais R\$ 1 bilhão deve ser investido nos próximos dois anos na construção dos terminais pesqueiro, de grãos e fertilizantes, de minérios, de containers e de amônia.

O Porto Piauí será a principal via de exportação para a Europa do hidrogênio verde e da amônia verde produzidos na ZPE. Também escoará a imensa produção agrícola dos cerrados piauienses, que cresce ano a ano e coloca as terras

Porto, agronegócio, energias limpas e hidrogênio verde impulsionam o crescimento do Piauí

do estado entre as de maior produtividade do país. Para garantir o escoamento dos grãos até o Porto, o Governo do Piauí vai implantar o Intermodal do Vale do Parnaíba. Maior projeto de infraestrutura logística do estado, o Intermodal interligará o sul e o norte do Piauí por meio de rodovia, hidrovía e ferrovia.

O Piauí ainda reúne enorme potencial e vantagens competitivas também no turismo, na mineração e em várias outras áreas. O Governo está investindo em educação – a meta é implantar a educação de tempo integral e a educação profissional e técnica em todas as escolas do Estado até 2026 -, em infraestrutura, inovação e na modernização da máquina pública para garantir aos investidores o ambiente de negócios adequado para que possam investir, gerar riquezas e crescer junto com o estado e com os piauienses. ■



MARCELO ZIMET

# EVOLUÇÃO SUSTENTÁVEL

CEO do Grupo L'Oréal no Brasil fala sobre como o Brasil se comporta no mercado da beleza e os potenciais que a companhia deve explorar

Com um crescimento de duplo dígito no ano passado e acima do mercado no Brasil, o Grupo L'Oréal mantém a visão otimista quanto aos números em terras brasileiras, assim como em suas operações na América Latina. Os bons ventos para a companhia, que adota, em sua maioria das vezes, o modelo de negócios de aquisição, vem acompanhado de um tema central: crescimento sustentável.

Em entrevista exclusiva, **Marcelo Zimet, CEO do Grupo L'Oréal no Brasil**, enfatiza que é impossível, nos dias de hoje, pensar neste desenvolvimento sem que haja um propósito de criar uma beleza mais diversa, inclusiva, ética, tecnológica e responsável. E quando o assunto é beleza, o Brasil está entre os primeiros países que mais consomem neste mercado, ocupando o 4º lugar mundial.

Para Zimet, ainda há muito o que explorar neste potencial nacional, como no segmento de e-commerce e personalização e serviços digitais como conversational commerce e os VTOs (virtual try on).



**REVISTA LIDE: Com uma tendência de crescimento de dois dígitos no Brasil, como avalia o ambiente para os negócios no país?**

**MARCELO ZIMET:** O Brasil é o 4º maior mercado de beleza do mundo e é bastante dinâmico, temos confiança que irá continuar crescendo. No último ano, cresceu acima do mercado mundial. Isso porque costumamos dizer que a beleza promove um “efeito dopamina”, principalmente no Brasil, onde a beleza é sinônimo de felicidade, inclusão e empoderamento.

Completando 65 anos de atuação no país em 2024, o Grupo L'Oréal, líder mundial da indústria de beleza, segue acelerado, trazendo para o consumidor uma forte agenda de inovação, digitalização, diversidade e sustentabilidade. Em 2023, crescemos duplo dígito e acima do mercado no Brasil pelo quarto ano consecutivo. Seguimos em ritmo acelerado no primeiro trimestre desse ano, sendo um forte destaque na Zona América Latina.

No e-commerce, o Grupo no Brasil é o 1º player do setor de beleza, mas ainda com grande potencial de crescimento. O Brasil é o 4º mercado mundial de beleza e o 11º em e-commerce. Estamos explorando também esse potencial com uma forte agenda de personalização e serviços digitais como conversational commerce e os VTOs (virtual try on).

**REVISTA LIDE: O que faz com que o mercado nacional desempenhe tão bem na empresa?**

**MARCELO ZIMET:** Quando falamos do Brasil, somos um verdadeiro laboratório a céu aberto para o mundo. O Grupo L'Oréal tem 7 hubs de Pesquisa & Inovação no mundo e não foi à toa que o Brasil foi escolhido para sediar um deles. Contamos com 55 dos 66 tons de pele mapeados no mundo. Além disso, dos 8 tipos de cabelo que mapeamos no mundo, temos todos aqui. Hoje, quando falamos em cabelos cacheados, somos referência no desenvolvimento de tecnologia. Com o Centro de Inovação, nos tornamos referência não só nacionalmente, mas no mundo todo.

Além disso, temos um portfólio diverso e complementar com 21 marcas internacionais e locais no Brasil. Estamos cada vez mais presentes na casa do consumidor com produtos e serviços de beleza que representem a diversidade da população brasileira.

**REVISTA LIDE: Um modelo de negócio seguido pela empresa é o de aquisição. Pode explicar o porquê deste caminho e como fazê-lo ser bem-sucedido?**

**MARCELO ZIMET:** Como líder mundial de beleza, nós estamos sempre avaliando as melhores oportunidades para garantir que temos o melhor e mais relevante portfólio de marcas. Hoje, das 37 marcas que o Grupo L'Oréal tem ao redor do mundo, três são originalmente lançadas e criadas por nós. Esta é uma maneira de termos marcas complementares e desejáveis pelos consumidores, atendo à diferentes necessidades e demandas. ■



LEIA A ENTREVISTA  
COMPLETA NO PORTAL  
DA REVISTA LIDE

**midas**



Aproveite melhor o tempo

**MIDAS. O ÚNICO SOFTWARE  
COMPLETO PARA GOVERNANÇA,  
RISCO E COMPLIANCE**

A Midas oferece um ecossistema completo de GRC que simplifica a conexão entre prestadores e tomadores de serviços. Com análises avançadas de KYC, KYP, KYS e gestão de documentos fiscais eletrônicos (NF-e e NFS-e), garante relações comerciais mais seguras e confiáveis. O compromisso da Midas é entregar um futuro onde estas relações sejam cada vez mais simples, colaborativas e eficientes.

# CORRIDA DIGITAL

Transações bancárias pelo celular crescem 251% em cinco anos e gigantes financeiras concentram seus investimentos em inovações tecnológicas

Sete em cada dez transações bancárias dos brasileiros são feitas pelo celular, consolidando esse meio como o preferido da população para seu relacionamento financeiro. Entre 2019 e 2023, as transações pelo smartphone tiveram um significativo crescimento de 251% no país - enquanto o volume de transações totais dobrou, as movimentações pelo smartphone cresceram 3,5 vezes no país. Estes dados foram revelados no 2º volume da Pesquisa Febraban de Tecnologia Bancária 2024 (ano-base 2023), realizada pela Deloitte.

Em 2023, foram feitas 130,7 bilhões de operações bancárias nos smartphones dos clientes, um avanço de 22% na comparação com o ano anterior. Toda essa movimentação de dados tem exigido resiliência e ousadia por parte de bancos e fintechs brasileiras que operam globalmente.

## PETABYTES

O Nubank, maior plataforma de banco digital fora da Ásia, acaba de anunciar a aquisição da Hyperplane, uma empresa de inteligência de dados do Vale do Silício. A parceria representará o início de uma nova era para as plataformas bancárias digitais à medida em que trata produtos e serviços financeiros mais inteligentes, justos e personalizados para os clientes do Nubank.

**Livia Chanes, CEO  
do Nubank no Brasil**





A plataforma permite que instituições financeiras treinem, avaliem e implementem modelos de aprendizagem profunda (deep learning) auto-supervisionados em dados proprietários para tomada de decisões. A Hyperplane funciona como uma central, permitindo que os clientes treinem centenas de modelos personalizados em diversas esferas de negócios. “A missão do Nubank desde sua fundação é combater complexidades e empoderar clientes para que nos amem fanaticamente. Nossos primeiros investimentos em IA, somados à impressionante infraestrutura e à talentosa equipe que a Hyperplane montou, vão acelerar nossa missão”, diz **David Vélez, fundador e CEO do Nubank**.

A Hyperplane ampliará o potencial do Nubank em machine learning, com a construção de modelos fundamentais para as equipes de produto e engenharia criarem a melhor experiência para o cliente em cada etapa de sua jornada. “Nossa atuação sempre foi muito norteada pelas dores e necessidades dos nossos clientes, assim como por uma abordagem pautada na educação financeira desde a concepção dos produtos. Queremos que as pessoas tenham uma relação mais consciente com o dinheiro, com mais paz de espírito”, afirma **Livia Chanes, CEO do Nubank no Brasil**.

#### FUNCIONALIDADES

Após o anúncio oficial de seu superapp, que integrará diversos aplicativos em um, o Itaú Unibanco avança em uma nova fase em sua jornada, com recursos que integram, simplificam e levam mais agilidade para tarefas bancárias do dia a dia. Por meio de uma experiência centrada no cliente, passarão a ser oferecidos no aplicativo do banco: novos hubs de cartões e de pagamentos e o lançamento de funcionalidades relacionadas a transações via Pix e a gestão de finanças. As novidades fazem parte da estratégia de reformulação da experiência digital do banco.

“Estamos em um momento único, colhendo os frutos de uma grande transformação cultural e tecnológica que viabilizará a migração de cerca de 15 milhões de clientes para uma plataforma integrada, unindo diversos apps em um único superapp. Com isso, demos início a uma nova era: a da experiência, com uma evolução significativa em usabilidade para todos os nossos clientes que já utilizavam o app Itaú. A partir do uso massivo de dados e inteligência artificial, eles terão acesso a jornadas personalizadas, com acesso único e de acordo com cada necessidade e perfil, além de uma oferta full bank única no mercado, que agora também se complementa com novas experiências e funcionalidades”, analisa **Estevão Lanza, diretor de Canais Digitais e Beyond Banking do Itaú Unibanco**. ■

**OS NOVOS HUBS QUE CONTEMPLAM  
FUNCIONALIDADES ESPECÍFICAS DE FORMA  
SIMPLES, TRARÃO MAIS AGILIDADE E AUTONOMIA  
NO DIA A DIA DOS CLIENTES DO ITAÚ**

# Só dois negócios não prosperam em Goiás: blindagem de automóvel e segurança privada.

**Se seu negócio é outro, o estado mais seguro do Brasil está pronto para te receber.**



**Líder em atividade econômica no Brasil**

6% de crescimento, 3x mais que a média do Brasil.



**Segurança pública e segurança jurídica**

Queda na criminalidade e respeito à propriedade privada.



**Liberdade econômica e maior PIB da história**

Menor "Custo Brasil" e incentivo ao empreendedorismo.



**Investimentos em educação, talento e pesquisa**

Líder em geração de emprego, inovação e qualificação.

## GM INVESTE R\$ 1,2 BILHÃO PARA MODERNIZAÇÃO DE COMPLEXO INDUSTRIAL

O presidente da General Motors América do Sul, Santiago Chamorro, anunciou que a empresa vai investir R\$ 1,2 bilhão no complexo industrial de Gravataí, no Rio Grande do Sul. O montante será destinado à produção de um novo veículo Chevrolet em um segmento ainda não explorado pela marca no país. Esta é uma das ações da primeira fase do pacote de R\$ 7 bilhões que serão aplicados de 2024 a 2028, marcando o período de maior transformação da empresa no Brasil. "Este novo carro será lançado em 2026 no Brasil e posteriormente exportado para a região, com o propósito de ampliar a linha Chevrolet", explica.

O produto inédito vem para atender uma demanda crescente do consumidor em relação a estilo, eficiência energética e tecnologia. Esta primeira fase do novo ciclo de investimento da GM vem para coroar o início das comemorações do centenário da empresa no Brasil, que acontece em 2025. Ao longo deste período, a empresa promoverá a renovação completa do portfólio de veículos, desenvolvendo tecnologias inovadoras e customizadas para o mercado local, além da criação de novos negócios.

## GOODSTORAGE ANUNCIA AQUISIÇÃO DO GARDE AQUI

Como parte da estratégia de expansão no mercado de self storage, a GoodStorage anunciou a aquisição do Garde Aqui, com 25 unidades distribuídas em 10 cidades localizadas nas regiões Sudeste e Centro-Oeste. O negócio faz parte do plano estratégico da companhia de reforçar a liderança no mercado de São Paulo sendo uma plataforma de soluções em espaços urbanos, tanto para pessoas físicas, como para jurídicas. Com a transação, a GoodStorage passa a administrar mais de 60 unidades localizadas em regiões de alta demanda, sendo grande parte delas na capital paulista, e aumenta sua oferta de espaços em 40%, chegando a 400 mil m<sup>2</sup> locáveis.

Com essa operação, o foco é aprimorar nossas soluções, principalmente na Grande São Paulo, onde passaremos a contar com mais de 60 unidades”, explica o **CEO e fundador da GoodStorage, Thiago Cordeiro**.



DANIELA TOPIANSKY

# INOVAÇÃO E FOCO NA SUSTENTABILIDADE

Estre Ambiental avança na Gestão Sustentável de Resíduos Urbanos, contribuindo para a construção de cidades mais verdes e conscientes

Com o crescimento das áreas urbanas, o volume de resíduos gerados diariamente é uma preocupação crescente nas cidades brasileiras. Frente a esse desafio, a Estre Ambiental tem se posicionado como uma das principais empresas na gestão inteligente de resíduos, oferecendo soluções que vão além da destinação final, incorporando inovação e sustentabilidade ao processo.

A empresa opera em importantes cidades como Ribeirão Preto e Curitiba, onde realiza a coleta seletiva de 38 mil toneladas de resíduos por ano. Este serviço essencial ajuda a reduzir a pressão sobre os aterros sanitários e promove a reciclagem, contribuindo para a econo-

mia circular. Além disso, a Estre promove a geração de energia através do biogás proveniente de seus Centros de Gerenciamento de Resíduos, uma alternativa sustentável que traz benefícios tanto ambientais quanto econômicos.

“O que vemos hoje é um cenário que exige ações imediatas e inovadoras. Na Estre, transformamos o desafio da gestão de resíduos em uma oportunidade de criar valor para a sociedade e o meio ambiente,” comenta Hamilton Agle, CEO da Estre Ambiental. “Nossa meta é ir além da coleta e destinação, oferecendo soluções que impactam positivamente as cidades e as empresas que atendemos”.



## CAPACITAÇÃO

Com uma equipe de mais de 3,7 mil colaboradores, a Estre já atende a 2 mil clientes privados e 100 públicos, sempre com o compromisso de integrar tecnologia de ponta em seus serviços. A empresa não apenas gerencia resíduos, mas também se posiciona como uma parceira estratégica na construção de cidades mais inteligentes e sustentáveis.

A atuação da Estre Ambiental também inclui iniciativas de educação ambiental, promovidas através do Instituto Estre. Essas ações são voltadas para a conscientização sobre a importância da sustentabilidade, preparando as novas gerações para lidar com os desafios ambientais.

“O futuro que enxergamos é um em que as cidades brasileiras se tornem referências em sustentabilidade. Nosso papel é fornecer as ferramentas e o conhecimento necessários para que isso se torne realidade”, finaliza Agle. ■

# EMPRESÁRIA E INFLUENCIADORA

Karla Felmanas, VP da Cimed, conta sua jornada de descoberta profissional e conexão com o mundo das redes sociais

**K**arla Marques Felmanas é vice-presidente do grupo Cimed, 3ª maior farmacêutica em volume de vendas do país. Com 30 anos de experiência no setor farmacêutico, a executiva já atuou dentro do grupo em diversos cargos e áreas como TI, suprimentos e RH, até chegar à vice-presidência. Essa trajetória foi a base preparatória para sua atual gestão, auxiliando no entendimento dos processos e funcionamento da companhia.

Com projetos bem-sucedidos, Karla também lidera a comunicação de Carmed, marca de hidratantes labiais da farmacêutica que fez a categoria crescer mais de 90% no Brasil, como resultado de uma estratégia que envolve collabs com grandes marcas, como Burger King, e Mattel, além de parceria com as atrizes, como Larissa Manoela e Maísa. Em números, o produto levou o

faturamento da empresa a R\$400 milhões em 2023, cerca de 2000% a mais do que em 2022.

“O principal diferencial da Cimed é o DNA de inovação e a cultura forte, que faz com que os colaboradores vistam a camisa com o propósito de levar prevenção e saúde a todos os brasileiros. Nossa atuação se reflete diretamente no portfólio de produtos, que é constantemente atualizado com novidades e tendências de mercado”, destaca a executiva.

**Karla Marques Felmanas, VP do grupo CIMED**





LEIA ENTREVISTA  
COMPLETA NO PORTAL  
DA REVISTA LIDE

#### HISTÓRIAS PARA CONTAR

Formada em moda, a executiva, de 50 anos, é da terceira geração de uma família que abraçou o ramo farmacêutico. Hoje divide as decisões da empresa com seu irmão, João Adibe Marques, que atua como presidente.

Conciliando com sua carreira executiva, Karla tornou seu perfil no Instagram público em 2021 e conquistou fãs de todas as idades com conteúdos espontâneos e divertidos que falam sobre carreira, moda, lifestyle e o universo da Cimed. Em pouco menos de três anos, um período curto em comparação a outros influenciadores que constroem seu trabalho de produção de conteúdo, a vice-presidente apresenta números surpreendentes: seu Instagram possui mais de 1,3 milhões de seguidores e um alcance superior a 1,5 milhões de contas. No TikTok, Karla acumula mais de 874 mil seguidores e mais de 16 milhões de visualizações apenas no mês de junho deste ano.

“Nunca imaginei que com 50 anos fosse iniciar uma nova profissão em minha carreira. Meu início nas redes sociais foi completamente despretenso. Amo estar conectada e acredito que essa plataforma tem espaço para todos, me divirto fazendo esses conteúdos. Estou aprendendo todos os dias e disposta a dar o meu melhor. Fico muito feliz em saber que existem pessoas que se sintem representadas e inspiradas por mim, e marcas que embarcam no meu discurso também se conectam comigo, isso faz com que a Cimed se aproxime com diversas marcas e amplie sua rede de relacionamentos no mundo corporativo”, comenta.

#### PONTO DE VISTA KARLA FELMANAS

VP DA CIMED

##### O que é ser uma mulher de sucesso?

Ser uma mulher de sucesso é conquistar os principais objetivos de vida no geral. Para mim, ter uma família saudável e unida é o meu maior orgulho. Profissionalmente falando, nunca foi fácil ser mulher no ambiente corporativo, acredito que temos que trabalhar e nos posicionar para mudar essa cultura, e, apesar de ser vice-presidente de uma empresa farmacêutica, já estive em ambientes desconfortáveis por ser mulher. Apesar das adversidades, perseveramos, insistimos em nossos sonhos, não nos abandonamos e seguimos nos destacando com resultados incríveis. Olho para trás e vejo tudo que construí com muito orgulho e satisfação.

#### CAPACITAÇÃO

Com o propósito de promover educação, Karla decidiu redirecionar toda a verba recebida de palestras e parcerias pagas para o Instituto João de Castro Marques, um projeto idealizado por seu pai, fundador da Cimed, dedicado à formação de pessoas na área farmacêutica. “Se eu tenho voz e consigo alcançar bons resultados nessa nova profissão, escolhi dar continuidade ao trabalho que meu pai fazia. Assim como ele, vou investir naquilo em que acredito profundamente: a educação. A área farmacêutica foi escolhida pelo meu envolvimento e paixão pelo setor. Acredito que nosso país tem um potencial enorme para inovação e avanço tecnológico em nossa categoria”, conclui a vice-presidente da Cimed. ■





# A GIGANTE DA INDÚSTRIA NAVAL BRASILEIRA

Mac Laren reforça sua vocação e presença no mercado offshore de óleo e gás

A história da Mac Laren e o desenvolvimento da indústria de Oil & Gas no Brasil se misturam. Da missão de construir parte do primeiro sistema de produção de petróleo no país, a SS-14, de parte das primeiras plataformas de Petróleo, a P01, P02, P03 e a P04 da Petrobrás, das primeiras embarcações de apoio marítimo, à capacidade de adaptação para atender às exigências do atual mercado, a empresa criou uma relação de total proximidade e confiança com seus clientes.

Há mais de 85 anos no mercado, a Mac Laren oferece aos seus parceiros, qualidade, perícia e eficiência em seus serviços.

Fundada em 1938, a empresa continua a marcar presença no cenário industrial brasileiro, especialmente no setor naval e offshore. Com uma trajetória inovadora, suas lideranças consolidaram a companhia como uma referência no setor.



A MacLaren opera em duas unidades, localizadas respectivamente na Ponta da Areia e na Ilha da Conceição, ambas na cidade de Niterói, no Rio de Janeiro.

## ONE STOP SHOP

A Mac Laren se destaca pela sua capacidade de oferecer soluções personalizadas para as demandas do setor offshore. A empresa proporciona uma operação Taylor Made, ou seja, totalmente adaptada às necessidades específicas de cada cliente.

Seus terminais são altamente capacitados para todos os níveis de operação. Com um time de engenharia qualificado e mão de obra própria, a empresa atua ativamente atendendo as necessidades específicas de cada cliente, proporcionando uma operação mais eficiente.



## INSTITUTO MECA - ESG, SEGURANÇA E INTEGRIDADE:

Como parte do seu compromisso socioambiental, a Mac Laren fundou seu instituto com o objetivo de promover a sustentabilidade, o desenvolvimento cultural, e as melhores práticas em ESG.

A qualidade, perícia, melhores práticas ambientais e compromisso social dentro das operações da Mac Laren são valores inegociáveis. Tudo isso associado a diversificação das suas atividades, formam um dos pilares de sucesso da companhia.

A empresa trabalha sob rígidas diretrizes de segurança, respeitando os principais protocolos do setor e em conformidade com as recomendações do Código Internacional para a Proteção de Navios e Instalações Portuárias (ISPS Code).

## BOM MOMENTO

A Transpetro, subsidiária da Petrobras, anunciou no início de julho a licitação para aquisição de navio para transporte de produtos do petróleo, como a gasolina. A compra faz parte do programa de renovação e ampliação da frota do sistema Petrobras e vai gerar boas oportunidades para a indústria brasileira. Já previstos no Plano Estratégico 2024-2028, 16 navios de cabotagem fazem parte do programa. Neste sentido, o setor tem se movimentado e defendido a ampliação e retomada do chamado “conteúdo nacional obrigatório” nas futuras contratações de plataformas.

Gisela Mac Laren, CEO, avalia que a indústria naval brasileira tem passado por um momento de boas perspectivas. “Acredito que temos uma nova oportunidade para que de fato se possa estabelecer uma política de Estado para a indústria de construção naval e não apenas uma política de Governo. A falta de continuidade inviabiliza um planejamento de longo prazo, o que afeta toda a cadeia de fornecedores, mão de obra e, conseqüentemente, a curva de aprendizado e a produtividade”, analisa.

Gisela enfatiza que a Mac Laren rumo para ser uma empresa centenária, o que mostra seus bons fundamentos e capacidade financeira, criando assim uma barreira contra crises e total flexibilidade operacional. “Com zero endividamento bancário, continuaremos investindo e modernizando nossas instalações conforme as demandas do mercado. O novo plano de construção da Transpetro, entre outras oportunidades que estão surgindo, são de extrema importância para que as empresas do setor voltem a construir”, conclui. ■

## POSICIONAMENTO

Alexandre Klôh, diretor-geral da Mac Laren, explica que a empresa que possui duas unidades, com localização privilegiada em Niterói, conta com o maior Complexo Industrial Logístico Portuário da Baía de Guanabara, dispendo de mais de 1km de cais, um calado de 9 metros para atracações e 100.000m<sup>2</sup> de área útil, com uma operação 24/7. O executivo detalha que as operações da Mac Laren passam por atendimento logístico e portuário, manutenção e reparo de embarcações, fabricação de peças e equipamentos de SUBSEA, construção de embarcações, módulos e estruturas metálicas, ou seja, estão capacitados para atender todo o setor de óleo e gás.

“Somos mais que um estaleiro, mas sim um complexo industrial. Nossa trajetória, longevidade, estrutura e solidez financeira, falam por si e nos destacam à frente das demais empresas do setor”, afirma.



Alexandre Klôh, diretor-geral da Mac Laren



Gisela Mac Laren, CEO



Guilherme Mac Laren, assume o cargo de Diretor de Negócios



## NATURA ENTRE AS TRÊS EMPRESAS MAIS SUSTENTÁVEIS DO PLANETA

A Natura foi apontada como a terceira empresa líder em sustentabilidade do mundo, de acordo com a pesquisa da GlobeScan, organização internacional de consultoria em ESG. O estudo "Sustainability Leaders 2024" capturou as perspectivas de cerca de 500 especialistas em sustentabilidade de mais de 60 países. No recorte regional da pesquisa, a companhia ocupa a primeira posição como líder em sustentabilidade na América Latina.

A pesquisa lista a Natura como uma das companhias que mais se destacam pela capacidade de integrar a sustentabilidade de forma efetiva em suas estratégias de negócios e demonstrar impactos reais e ações concretas. A multinacional brasileira se posicionou atrás apenas da empresa americana Patagonia, mencionada por um terço dos especialistas, e da britânica Unilever, citada por um quarto dos respondentes. "Este reconhecimento reflete nosso compromisso contínuo com a adoção de práticas sustentáveis em todas as áreas de atuação do nosso modelo de negócio, incluindo toda a cadeia de suprimentos", comenta a **diretora de Sustentabilidade da Natura, Angela Pinhati**.



### YPÊ INVESTE EM SUSTENTABILIDADE

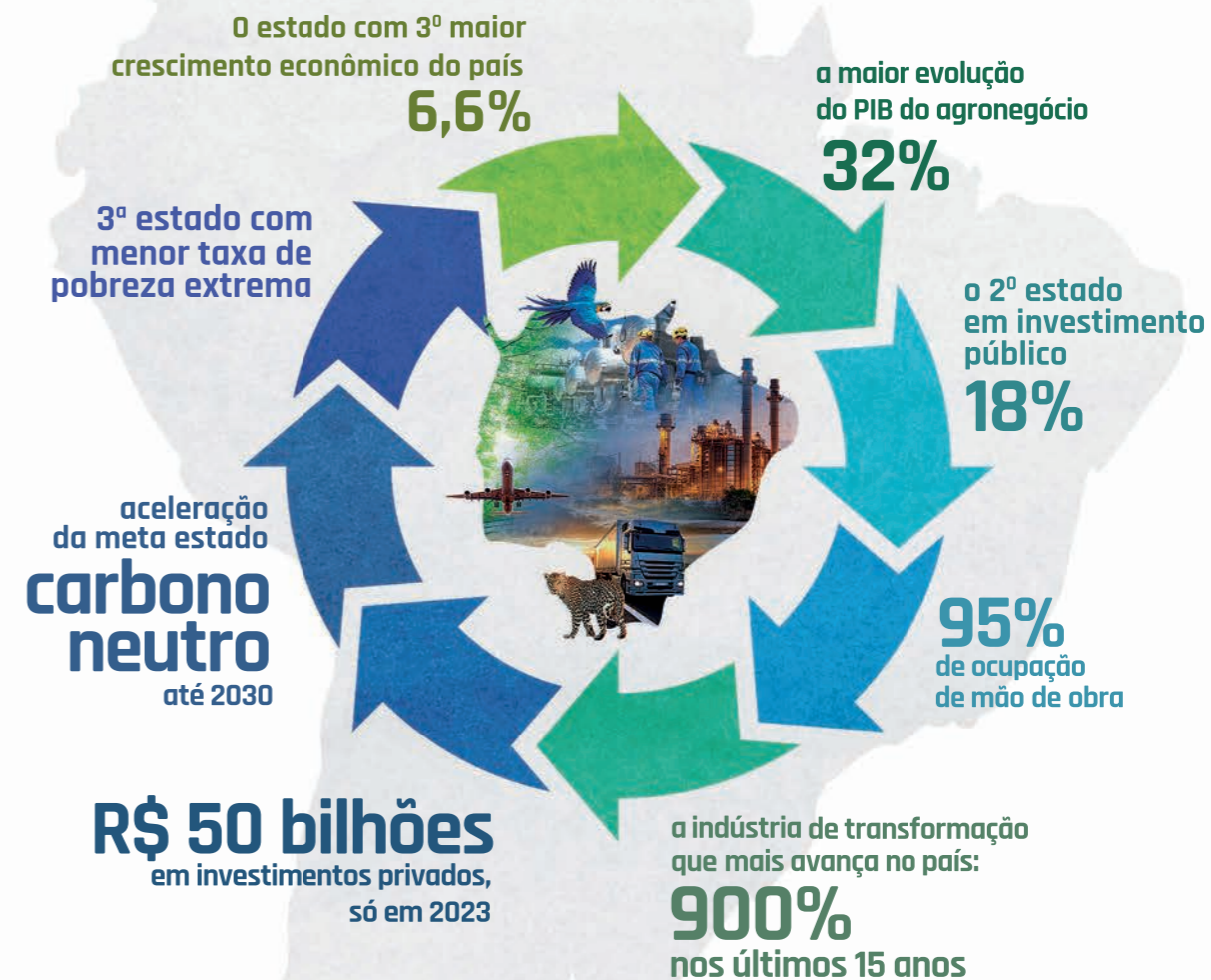
A Ypê, em parceria com o Grupo Kapersul Waste Management (KWM) e o Grupo Penha, desenvolveram um novo projeto de economia circular para o uso de caixas com até 100% de papelão reciclado. Em uma média mensal, o programa reaproveita de 60 a 80 toneladas de papelão, resultando em 15 tipos de caixas diferentes, totalizando 400 mil unidades por mês.

No início do ano, a empresa também celebrou parceria com a Casa dos Ventos - protagonista da transição energética e líder brasileira em geração renovável -, por meio de um contrato no valor de aproximadamente R\$ 250 milhões na autoprodução remota de energia renovável.

A eletricidade será fornecida pelo Complexo Eólico Rio do Vento, localizado no Rio Grande do Norte, com 1.038 MW de capacidade instalada, energia suficiente para evitar a emissão de aproximadamente 2 milhões de toneladas de CO2 por ano na atmosfera. A parceria, com duração até 2039, posiciona a Ypê como acionista do empreendimento e figura a marca como autoprodutora de energia remota.

# Invista em Mato Grosso do Sul

Entre na roda de crescimento



Planejamento, investimento e gestão fazem girar a roda de um crescimento sólido e contínuo em Mato Grosso do Sul. Um ciclo de oportunidades que só tende a crescer.

Vem com a gente. Aponte sua câmera aqui e acompanhe o GovMS nas redes sociais:



Fazer bem-feito para fazer dar certo.

# OFERTA E DEMANDA

Mercado livre de energia segue em expansão acelerada para atender um novo perfil de consumidores

A Portaria 50/2022, do Ministério de Minas e Energia, concedeu o direito de escolher o fornecedor de energia elétrica a todos os consumidores do Grupo A, composto por aqueles que são atendidos em média e alta tensão.

Assim, desde janeiro, mais de 72 mil novos consumidores, entre fábricas, escritórios e estabelecimentos comerciais, segundo estudo feito pela Câmara de Comercialização de Energia Elétrica (CCEE), passaram a poder escolher o seu fornecedor e ter maior flexibilidade na contratação do insumo. Como resultado o mercado livre está disponível para consumidores conectados à alta tensão, com qualquer valor de demanda contratada.

**André Cavalcanti, CEO da companhia pernambucana Elétron Energy,** afirma que este é um caminho promissor e importante para a economia e para o consumidor. “O consumidor quer a mesma liberdade que as grandes empresas já desfrutam, escolhendo de quem comprar energia e de que matriz energética ela sai. A consciência ambiental e o hábito que o ambiente de liberdade e a abertura econômica proporcionam fazem o consumidor brasileiro ansiar por essas novidades”.

**André Cavalcanti,**  
CEO da  
Elétron Energy



**CLIENTE B2B**

Neste cenário, a Vivo e a Auren acabam de anunciar o início da operação da GUD Energia, joint-venture (JV) criada para capturar as oportunidades geradas pela abertura do mercado livre. Com foco na comercialização de soluções customizadas em energia renovável em todo o Brasil, a nova empresa chega para atuar de forma consultiva, com produtos e serviços para simplificar a forma de contratar energia, chegando a oferecer até 30% de desconto na conta de energia.

“Nossa estratégia inicial é endereçar o segmento de clientes que estão no grupo A de tensão, como comércios, serviços e indústrias, mas vamos nos preparar para, no futuro, atuar no

segmento de baixa tensão e residencial em um cenário de abertura total do mercado de eletricidade brasileiro. A GUD Energia nasce grande, fruto da união de duas empresas que são referência em seus mercados. Com esse DNA, temos a ambição de liderar o mercado em nosso segmento de atuação”, afirma **Fabio Balladi, diretor-geral da GUD Energia.**

**Centro de distribuição da DHL Supply Chain em Jandira, São Paulo, é um dos nove que já migraram para o mercado livre de energia**



DIVULGAÇÃO



DIVULGAÇÃO

**Danilo Marcuci, head de corporate real estate Brasil e Cone Sul na DHL**

**LOGÍSTICA**

A DHL Supply Chain é um exemplo de grande companhia que aderiu ao Mercado Livre de Energia. O modelo foi implementado em Centros de Distribuição (CD) nas cidades de Araçariguma, Terenos, Osasco, Louveira, Aparecida de Goiânia, Extrema, Itapevi e Jandira. A companhia planeja ampliar a aplicação da solução, tanto em operações existentes, quanto novos negócios.

Considerando a nova regra de abertura de mercado, para todos os níveis de demanda, o Mercado Livre abrirá ainda mais oportunidades para implementação em todos os tipos de instalações. “Este projeto representa um passo fundamental dentro da estratégia DHL quanto a redução da emissão de carbono no meio ambiente, passando a fazer parte da cultura de nossa empresa”, confirma **Danilo Marcuci, head de corporate real estate Brasil e Cone Sul na DHL.**

Esta solução soma-se as outras iniciativas da companhia no Brasil como o uso de veículos elétricos, usina solar no telhado de CDs, entre outros, para impulsionar a sustentabilidade e reduzir as emissões de carbono. “Mesmo a matriz elétrica do país sendo em sua maioria renovável, ainda existe energia de fontes não renováveis abastecendo a rede. Por isso, o setor privado tem papel fundamental e a DHL é pioneira na logística verde, porque as empresas migrando para o ACL é um incentivo para o país alavancar ainda mais a energia verde e preservar o Planeta”, afirma **Paloma Fernandes, líder de GoGreen na DHL Supply Chain Brasil.**



BTG avança no  
mercado de wealth  
management e de  
serviço às empresas

# CONQUISTA DE TERRITÓRIOS

○ BTG Pactual adquiriu 100% do capital social da Sertrading, uma das principais companhias no setor de Comércio Exterior do Brasil, com mais de 20 anos de história. A transação marca a criação de uma nova linha de negócio do banco liderada pelos atuais acionistas da empresa, que passarão a ser sócios da instituição. “A aquisição é estratégica para o BTG Pactual, pois vai permitir nossa entrada no setor de comércio exterior, acessando uma nova base de clientes. Com essa expertise, o banco passa a oferecer um portfólio ainda mais completo”, afirma **Roberto Sallouti, CEO do BTG Pactual**.

#### FOCO NO CLIENTE

O BTG também anunciou a aquisição integral do capital social do M.Y. Safra Bank – banco americano privado com Patrimônio Líquido de US\$ 46,2 milhões. A transação visa complementar a oferta de produtos e manter o foco na excelência e inovação nos serviços prestados aos clientes. Sallouti destaca que a compra do M.Y. Safra Bank é um passo na expansão da oferta de produtos a clientes latino-americanos. “Estamos ampliando nossas operações nos Estados Unidos”, revelou.

#### PRESENÇA INTERNACIONAL

Essa estratégia foi antecipada no início do ano, quando comprou o FIS Privatbank – banco privado em Luxemburgo, por EUR 21,3 milhões. Dentre as principais atividades, o FIS tem vasta experiência em Wealth & Asset Management, com 500 milhões de euros sob gestão e mais de 300 clientes, sendo sua maioria pessoas físicas de alta renda, family offices e investidores institucionais. “Esta aquisição faz parte de uma decisão estratégica de negócios na Europa. Este será um braço importante e complementar às atividades de nossos escritórios já existentes em Portugal, Espanha e Reino Unido”, enfatiza o CEO do BTG Pactual. ■

**Roberto Sallouti,**  
CEO do BTG Pactual



# NOVA ERA INDUSTRIAL

Multinacionais ampliam parcerias e investimentos com foco nas novas tendências tecnológicas da economia global

Atualmente, o mundo vive um período inédito de recursos direcionados a políticas industriais. São mais de 2,5 mil políticas industriais em vigor no mundo, somando US\$ 12 trilhões, conforme mapeado pelo Fundo Monetário Internacional em 75 países. Nos Estados Unidos, por exemplo, são cerca de US\$ 1,9 bilhões em políticas industriais, com foco principalmente em incentivos de descarbonização, infraestrutura, defesa e semicondutores. Os investimentos anunciados no Japão já chegam em US\$ 103,3 bilhões de 2019 até agora. O foco foi principalmente em ações de sustentabilidade, agricultura e defesa, digitalização e infraestrutura.



Levantamento da Confederação Nacional da Indústria (CNI) mostra que quanto maior a participação dos segmentos industriais de média e alta tecnologia no país, maior a renda per capita da população. O estudo aponta que um profissional da indústria de média-baixa tecnologia ganha um salário médio de R\$ 3.238,14, enquanto um profissional de uma indústria de alta tecnologia ganha um salário médio de R\$ 5.901,31, quase duas vezes mais.

#### INOVAÇÃO

Para aproveitar este panorama e visando atender todas as mais diversas demandas de seus clientes, a WEG, multinacional brasileira de equipamentos eletroeletrônicos, e a Nova SMAR, empresa de sistemas de automação industrial, assinaram um Memorando de Entendimento para acelerar o desenvolvimento e a adoção de tecnologias abertas na automação das indústrias.

A parceria entre WEG e SMAR busca desenvolver componentes aptos ao O-PAS (Open Process Automation Standard), que é o conjunto de padrões desenvolvido pela OPAF (Open Process Automation Forum) visando promover a interoperabilidade, flexibilidade, portabilidade, hardware intercambiável, redução de custos e inovação nos sistemas de controle de processos industriais.

“Estamos muito motivados para introduzir no Brasil os conceitos de interoperabilidade da O-PAS para a indústria de processos integrados a nossa plataforma WEGnology. Possuímos uma linha completa de hardwares e softwares para este segmento e, com esta tecnologia ainda em seu início, podemos ajudar a guiar a indústria para uma eficiência ainda maior, explorando a liberdade dos sistemas abertos”, afirma **Carlos Grillo, diretor superintendente da WEG Digital e Sistemas.**

Os caminhões autônomos e o rádio controlados da Mercedes-Benz proporcionam eficiência operacional e maior produtividade



FOTOS: DIVULGAÇÃO/MERCEDES-BENZ



**Marcos Andrade,** responsável pelo marketing de produto caminhões Mercedes-Benz do Brasil

#### AUTOMAÇÃO

Já a Mercedes-Benz do Brasil se consolidou como líder em tecnologias de automação para caminhões em ambientes controlados. É da marca a maior frota de caminhões com tecnologias de automação em circulação no país, com mais de 1.100 unidades em atividade.

“Atualmente, temos o nosso Atego autônomo junto com a startup Lume Robotics, que opera com sucesso na logística interna e em operações confinadas”, diz **Marcos Andrade, responsável pelo marketing de produto caminhões da montadora.** “Além disso, temos os caminhões semiautônomos em parceria com a Grunner, que são transformados em smart machines para operar na colheita da cana-de-açúcar, além de franca expansão para outras atividades agrícolas. Exis-

tem também os caminhões rádio controlados para operações robustas e seguras em áreas de difícil acesso”.

De acordo com o executivo, esses avanços reforçam o posicionamento da empresa como a que mais investe nessas tecnologias. “Como resultado, nossa marca tornou-se referência no mercado, ocupando posição de liderança em soluções de automação para caminhões no Brasil”, afirma Andrade. ■



Como uma das maiores produtoras de papel e celulose do mundo, acreditamos no Brasil e nos brasileiros. Já investimos **R\$ 13 bilhões** no país. O futuro é fazer mais.


**A Paper acredita no Brasil,  
e a gente confia na Paper!**




**PAPER  
EXCELLENCE**



 [paperexcellence\\_br](#)

 [paper-excellence](#)

 [PExcellenceBR](#)



### GALEÃO GANHA PRÊMIO INTERNACIONAL

O RIOgaleão é o primeiro aeroporto no Brasil a contar com uma plataforma digital de serviços e comércio eletrônico para apoiar o passageiro no planejamento de viagem. A iniciativa foi reconhecida internacionalmente como Travel Commerce Innovation of the Year 2024 pela empresa TravelTech Breakthrough.

O e-commerce dispõe de reserva online para salas VIP e guarda-volumes, delivery de refeições e produtos de farmácia com entrega grátis nos portões de embarque, tarifa fechada para táxi, atendimento exclusivo no serviço de hospitalidade, e um serviço personalizado de personal shopper para duty free.

O mercado global de empresas de tecnologia de viagens é estimado em US\$ 12,5 bilhões até 2026. O impacto da tecnologia na indústria de viagens alcançou o aumento da eficiência e controle de custos, mais segurança com o rastreamento de bagagens e passageiros e mais facilidade de comparar e explorar planos de viagem.



## KIA QUER LIDERAR A ERA DA ELETRIFICAÇÃO GLOBAL

Com base em suas conquistas inovadoras desde o anúncio de iniciativas de negócios de médio a longo prazo, a Kia está se concentrando em atualizar sua estratégia para 2030, anunciada no ano passado, e fortalecer ainda mais sua estratégia de negócios em resposta às incertezas em todo o cenário global da indústria de mobilidade. A companhia reiterou sua meta anual de vendas para 2030 de 4,3 milhões de unidades, incluindo 1,6 milhão de unidades de veículos elétricos (EVs). A empresa também planeja se tornar uma marca líder de veículos elétricos, vendendo uma porcentagem maior de modelos eletrificados entre suas vendas totais.

"Após o nosso relançamento bem-sucedido da marca em 2021, a Kia está melhorando a sua estratégia de negócio global para promover o estabelecimento de uma linha inovadora de veículos elétricos e acelerar a transição da empresa como uma provedora de soluções de mobilidade sustentável", destaca **Ho Sung Song, presidente e CEO da Kia**. "Ao responder de forma eficaz às mudanças no mercado de mobilidade e implementar com eficiência estratégias de médio a longo prazo, a Kia está fortalecendo seu compromisso de marca com o bem-estar dos clientes, das comunidades, da sociedade global e do meio ambiente", completa.

BRUNO GONCALVES/KIA

# FÓRUM

& Negócios

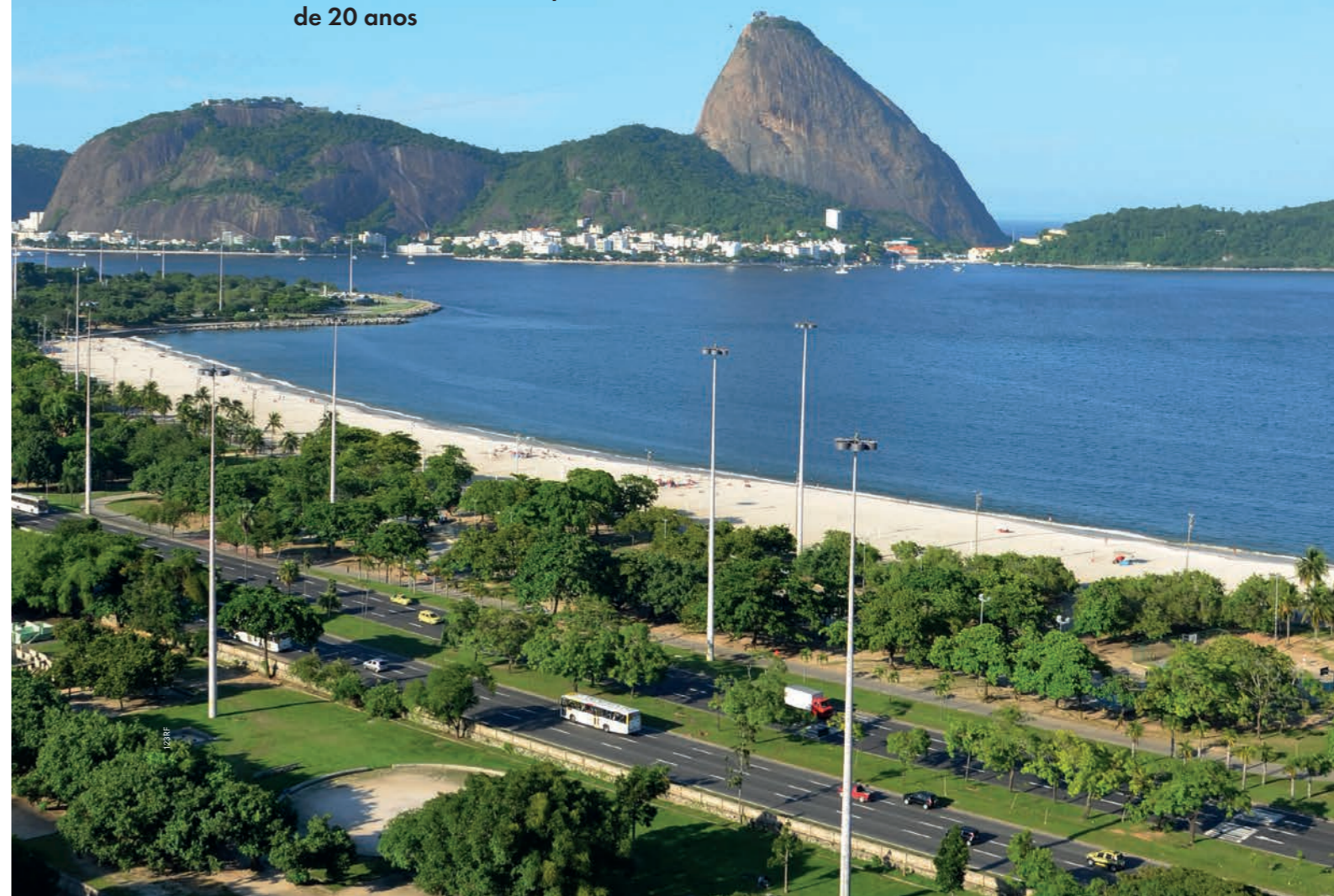
## ESPECIAL RIO DE JANEIRO

### ECONOMIA

Estado do Rio de Janeiro cria ambiente propício para novos investimentos e negócios

### FINANÇAS

Capital fluminense voltará a ter Bolsa de Valores depois de 20 anos



PIRELLA

# ECONOMIA NOS TRILHOS

Estado do Rio de Janeiro vive trajetória positiva com a criação de ambiente propício para novos negócios

A balança comercial fluminense acumulou um superávit de US\$ 9,1 bilhões no primeiro semestre do ano. De janeiro a junho, a soma das importações do estado do Rio atingiu US\$ 35,3 bilhões, o maior valor da série histórica, registrando um crescimento de 3,9% na comparação com o mesmo período do ano passado, sendo US\$ 22,2 bilhões em exportações (alta de 5,1%) e US\$ 13,1 bilhões em importações (alta de 1,9%). Os dados são do Comex Stat, sistema de consultas e extração de dados do comércio exterior brasileiro, do Ministério do Desenvolvimento, Indústria, Comércio e Serviços.

Investimentos substanciais foram feitos em infraestrutura viária da cidade do Rio de Janeiro, incluindo vias expressas e sistemas de transporte público mais eficientes, como o VLT

No período, o Rio de Janeiro respondeu por 13,8% das exportações nacionais e 10,4% das importações nacionais, mantendo o segundo lugar no ranking das exportações e a terceira posição nas importações do país. O principal parceiro comercial do estado, nesse período, foi a China, com uma corrente comercial de US\$ 9 bilhões, seguida dos Estados Unidos, com US\$ 7,6 bilhões. Outros parceiros comerciais importantes do estado do Rio foram Espanha, Chile, Índia e Arábia Saudita.

“O petróleo foi responsável por 80% das exportações do estado, movimentando US\$ 17,8 bilhões, registrando uma alta de 11,9% nas vendas em relação ao mesmo período no ano passado. Outro setor importante foi o siderúrgico, que exportou US\$ 1 bilhão em produtos”, detalha **Fernanda Curdi, secretária interina de Desenvolvimento Econômico, Indústria, Comércio e Serviços**.

#### MAIS ENERGIA

Para continuar esse processo de crescimento econômico e fomento de novos negócios, o governador Cláudio Castro recebeu, no final de junho, representantes da Gás Natural Açú (GNA) para falar sobre os investimentos da companhia no estado, que chegam a R\$ 12 bilhões. A usina termelétrica GNA I, movida a gás natural, entrou em operação em 2021, no Porto do Açú, em São João da Barra, no Norte Fluminense. Junto com a GNA II, que está na reta final de construção, formará o maior parque de geração a gás natural da América Latina, reforçando a expansão de fontes renováveis de energia. “A integração entre gás e energia possibilitará a conexão do Rio com a malha integrada, o que vai atrair indústrias no Porto”, explicou o **CEO da GNA, Emmanuel Delfosse**.

Maior complexo porto-indústria de águas profundas da América Latina e com localização estratégica, o Açú possibilitará a expansão, nos próximos anos, do hub de gás e energia do estado do Rio e do Brasil a partir do recebimento, processamento e transporte do gás natural associado e da integração entre os setores de gás, elétrico e industrial. O Rio de Janeiro é o maior produtor de biometano do país, o segundo maior produtor de biogás e tem a segunda maior rede de gasodutos de distribuição.

#### ANÁLISE SETORIAL

O Produto Interno Bruto (PIB) do estado do Rio de Janeiro cresceu 3,8% em 2023 - 0,9 ponto percentual acima da média nacional (2,9%) – na comparação com 2022. O dado é de estudo da Firjan, que mostra a estimativa para a atividade econômica fluminense, com análise por setores.

O setor de Serviços, responsável por aproximadamente 60% do PIB fluminense, registrou alta de 3,3%. A indústria cresceu 5,2%, principalmente por conta dos resultados significativos dos segmentos extrativo (8%) e da construção (4,1%). Já a indústria de transformação teve a menor taxa de crescimento (0,6%), com somente 5 dos seus 14 segmentos com resultado positivo.



Com relação ao volume de cargas movimentadas, o Porto Açú fechou 2023 com novo recorde: foram 84,6 milhões de toneladas movimentadas, um aumento de 27%

DIVULGAÇÃO

“O PIB do estado do Rio surpreendeu positivamente, mas não podemos deixar de ressaltar o resultado da indústria de transformação, impactada principalmente pelo nível elevado da taxa básica de juros. Nossa expectativa é de taxas mais baixas neste ano de 2024 e, assim, de um ambiente de negócios mais favorável para a indústria”, pontua **Eduardo Eugenio Gouvêa Vieira, presidente da Firjan**.

#### NOVAS EMPRESAS

O estado do Rio de Janeiro também bateu mais um recorde de abertura de empresas. No mês de junho, a Junta Comercial do Estado do Rio de Janeiro (Jucerja) registrou 6.597 novos negócios em território fluminense, o melhor número de todos os

meses de junho nos 215 anos da autarquia. Com o resultado, o estado chega à marca de 36.843 novas empresas no primeiro semestre de 2024.

“A Jucerja vem investindo incansavelmente em ações que mantenham o ambiente de negócios mais atrativo para os empreendedores fluminenses, simplificando, agilizando e desburocratizando os processos, por meio da modernização da máquina pública”, afirma **Sergio Romay, presidente da Jucerja**.

A capital carioca aparece como a cidade que mais abriu empresas até o momento, com 18.901 registros. Na segunda colocação está Niterói, com 2.525, seguido por Duque de Caxias, com 1.373, São Gonçalo, com 1.206, e Nova Iguaçu, com 1.039.

## INDÚSTRIA

A produção industrial do Estado do Rio cresceu 5% em maio, na comparação com o mesmo mês do ano passado. Neste cenário, o Grupo automotivo Stellantis acaba de anunciar um investimento de R\$ 5,5 bilhões no Rio de Janeiro. Com os incentivos oferecidos pelo Governo do Estado, a empresa ampliará a sua atividade em Porto Real, no Médio Paraíba, e vai produzir seu novo modelo, o Basalt.

A Stellantis opera no Rio de Janeiro desde 2001 e gera cerca de 1,7 mil empregos diretos na planta do Médio Paraíba, onde fabrica veículos das marcas Peugeot e Citroën. O Basalt, SUV cupê (modelo com queda de teto mais suave e mais comum em veículos de luxo) é derivado da família C-Cubed, da qual também fazem parte o C3 e o Aircross. “O Governo do Estado incentivou nossos planos, com apoio à indústria automotiva e previsibilidade. Isso facilita tudo”, destacou o presidente do grupo para a América do Sul, Emanuele Cappellano.

## MERCADO NÁUTICO

Impulsionado pelos ótimos resultados do mercado offshore de óleo e gás, outra grande companhia que tem aproveitado os bons ventos da economia fluminense é a Mac Laren uma gigante da engenharia naval brasileira. Fundada em 1938, sua trajetória inclui a construção das primeiras embarcações de apoio marítimo do Brasil, das primeiras fragatas para a Marinha do Brasil e, também, de parte das primeiras plataformas, P1, P2 e P3, que já empregou 14 mil colaboradores, consolidando sua posição como um dos principais players do mercado nacional.

**Em 2022, a fábrica de Porto Real passou por uma grande transformação industrial e tecnológica para receber uma nova plataforma, e contou com investimentos de mais de R\$ 220 milhões**



**Os estaleiros Mac Laren Oil e Portos Privados oferecem soluções integradas para seus clientes, operadores e afretadores de embarcações e FPSOs**

## DESTAQUES

- No primeiro semestre do ano, a produção de aço bruto no Rio de Janeiro registrou um aumento de 3,9%, na comparação com o mesmo período do ano passado. De janeiro a junho, o estado acumula 4,3 milhões de toneladas produzidas
- O Rio de Janeiro gerou 167.186 empregos com carteira assinada nos últimos 12 meses (junho/2023 a maio/2024), e se mantém entre os estados que mais criam postos formais de trabalho no país
- A previsão da Firjan é de que o PIB fluminense apresente crescimento de 3,1% em 2024. De acordo com a federação, a indústria de Petróleo e Gás e a Construção continuarão impulsionando o crescimento econômico do estado

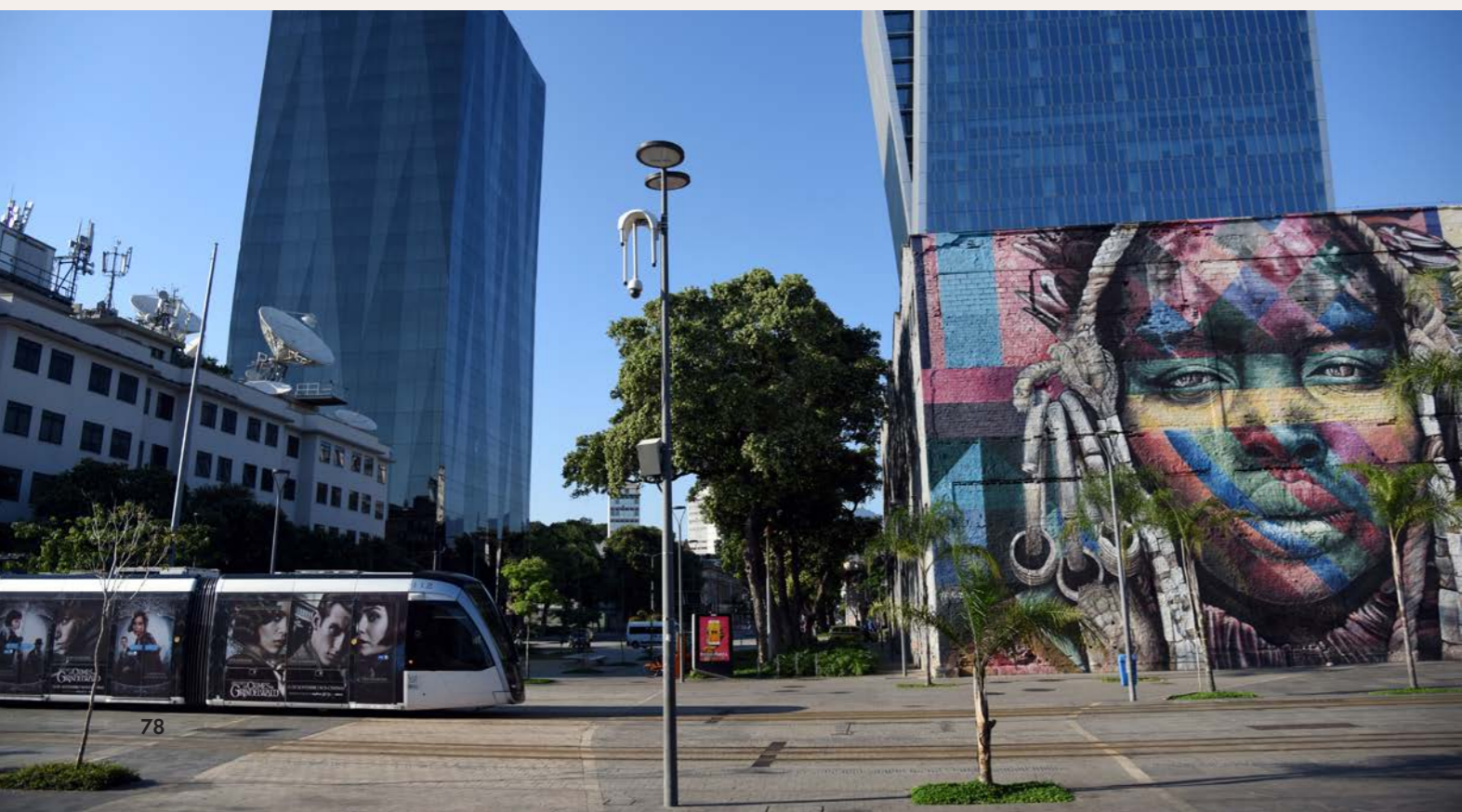
Atualmente, com o maior Complexo Industrial Logístico Portuário da Baía de Guanabara, com uma operação 24/7, a Mac Laren se destaca pela sua capacidade de oferecer soluções completas e personalizadas para as demandas do setor offshore. A empresa proporciona uma operação Taylor Made, ou seja, totalmente adaptada às necessidades específicas de cada cliente. “Ao oferecer uma gama tão ampla de serviços, a Mac Laren se posiciona como um verdadeiro One Stop Shop para seus clientes. Isso significa que as empresas do setor offshore encontram na Mac Laren todas as soluções que precisam, desde a engenharia e construção até a logística e manutenção, otimizando tempo e recursos, sempre garantindo a eficiência e segurança de todas as operações”, explica **Alexandre Klôh**, diretor-geral da Mac Laren. ■



Rio de Janeiro fecha o primeiro semestre do ano com mais de 90 mil empregos formais gerados para os fluminenses

# DESENVOLVIMENTO ECONÔMICO

○ Rio de Janeiro vive hoje um momento de crescimento econômico, atraindo investimentos para todas as regiões do estado, batendo sucessivos recordes de abertura de empresas e gerando milhares de empregos a cada mês. Atualmente, mais de R\$ 107 bilhões em investimentos públicos e privados estão em andamento no estado, que também já investiu R\$ 4 bilhões em segurança pública.



**PELA QUARTA VEZ NO ANO E PELO SEGUNDO MÊS CONSECUTIVO, O ESTADO DO RIO DE JANEIRO BATEU O RECORDE DE ABERTURA DE EMPRESAS. A JUNTA COMERCIAL DO ESTADO DO RIO DE JANEIRO (JUCERJA) REGISTROU 7.315 NOVOS NEGÓCIOS EM JULHO**

#### GERAÇÃO DE EMPREGOS

O Estado do Rio fechou o ano de 2023 em segundo lugar no ranking nacional de geração de empregos com carteira assinada. E nos últimos 12 meses (de junho de 2023 a junho de 2024), mais de 170 mil novos postos de trabalho foram criados, consolidando o Rio de Janeiro como um dos estados que mais empregam no país. Os setores de Serviços, Comércio e Indústria foram os que mais empregaram.

#### ABERTURA DE EMPRESAS

O aquecimento do mercado no Rio de Janeiro é uma realidade. Pelo terceiro ano consecutivo, o estado atingiu, em 2023, a marca de mais de 72 mil empresas abertas. E nos sete primeiros meses de 2024, já contabiliza mais de 44 mil novos negócios registrados em território fluminense. ■



# SENTIU O CALOR AÍ?

MAIS DE  
**170 MIL**  
novos empregos  
(JUNHO/23 A JUNHO/24)

MAIS DE  
**44 MIL**  
EMPRESAS  
ABERTAS  
NOS SETE PRIMEIROS MESES DE 2024

MAIS DE  
**R\$ 107**  
BILHÕES  
em investimentos públicos  
e privados — EM ANDAMENTO

**R\$ 4 BILHÕES**  
investidos em segurança

**O ESTADO DO RIO DE JANEIRO ESTÁ  
PREPARADO PARA RECEBER SEU INVESTIMENTO.**

O Governo do Rio de Janeiro segue fazendo do estado um dos melhores ambientes de negócios do país, com investimentos em infraestrutura e segurança pública. Hoje, somos um dos líderes nacionais em geração de empregos e abertura de novos negócios. O turismo também está em alta, com mais de 1 milhão de visitantes estrangeiros em 2023. O calor que ultrapassa os limites das praias mais famosas do mundo está também na economia aquecida e em franca expansão e no trabalho de um povo vibrante, que produz, prospera e realiza sonhos. Venha investir e realizar você também.

Aproveite  
que a oportunidade  
é **QUENTE!**



GOVERNO DO ESTADO  
**RIO DE JANEIRO**

O TRABALHO NÃO PARA. É TODO DIA E É DE TODOS

# PROJETO CRISTALINO

Marco Legal do Saneamento Básico  
cria oportunidades de investimento  
no estado do Rio de Janeiro

O Programa de  
despoluição da Baía de  
Guanabara – PDBG é um  
exemplo de concessão que  
visou elevar as condições  
sanitárias e ambientais da  
Região Metropolitana do  
Rio de Janeiro

Nos últimos dez anos, os municípios com participação da iniciativa privada no saneamento básico saltaram quase 300%, conforme os dados da Associação e Sindicato Nacional das Concessionárias Privadas de Serviços Públicos de Água e Esgoto (Abcon Sindcon). “Parte deste aumento é uma consequência natural da Lei 14.026/2020, que atualizou o Marco Legal do Saneamento Básico, criou metas para a universalização dos serviços e incentivou a estruturação de novos negócios”, explica **Nathalia Lima Barreto**, advogada atuante no setor de saneamento básico e sócia do escritório Razuk Barreto Valiati.

A especialista destaca que, em 2023, o Banco Nacional do Desenvolvimento Econômico e Social (BNDES) registrou o maior volume de aprovações e aportes de recursos da série histórica desde 1995. No total, a liberação de recursos para os setores de transportes, logística, mobilidade e saneamento somaram R\$ 37,5 bilhões. Neste valor, estão dois projetos representativos de saneamento: as ofertas da Iguá Rio, com emissão de R\$ 3,8 bilhões em debêntures, e das Águas do Rio, com R\$ 5,5 bilhões em seu valor total. Esta última iniciativa foi contemplada como a operação de “saneamento do ano”, conforme o Project Finance and Infrastructure Journal (IJ Global), beneficiando mais de 10 milhões de pessoas em 26 cidades do Rio de Janeiro.

#### EXPERIÊNCIA DE SUCESSO

De acordo com estudo realizado pelo Instituto Trata Brasil, a universalização do acesso pleno aos serviços básicos de saneamento pode gerar mais de R\$ 1,4 trilhões em ganhos socioeconômicos ao país. Neste sentido, os dados do Sistema Nacional de Informações sobre Saneamento (SNIS), ano-base 2022, mostram que o Rio de Janeiro evoluiu consideravelmente no índice de tratamento de esgoto e na redução das perdas de água. Além disso, o estado mais que dobrou o investimento em saneamento por habitante comparado ao ano anterior.

No início de julho, durante evento da Associação Brasileira das Empresas Estaduais de Saneamento (Aesbe), a experiência da concessão de parte dos serviços da Cedae foi compartilhada com representantes de empresas de saneamento de várias partes do Brasil. O **presidente da Cedae, Aguinaldo Ballon**, lembrou as etapas do processo, a elaboração do modelo de concessão pelo BNDES, as resistências à mudança e os resultados dos leilões dos blocos.

O executivo também evidenciou as mudanças que a Cedae passou com a concessão, deixando de ser apenas uma empresa de engenharia para incorporar conceitos ESG (Ambiental, Social e Governança), sobretudo diante da preocupação de preservar os mananciais que fornecem a água captada pela companhia. “Foi uma decisão acertada do Governo do Estado deixar a gestão desses sistemas hídricos na mão do pró-

prio estado, que tem compromisso com a segurança da população”, afirmou Ballon, ao pontuar a diferença entre a concessão, que foi o modelo adotado pela Cedae, e uma privatização.

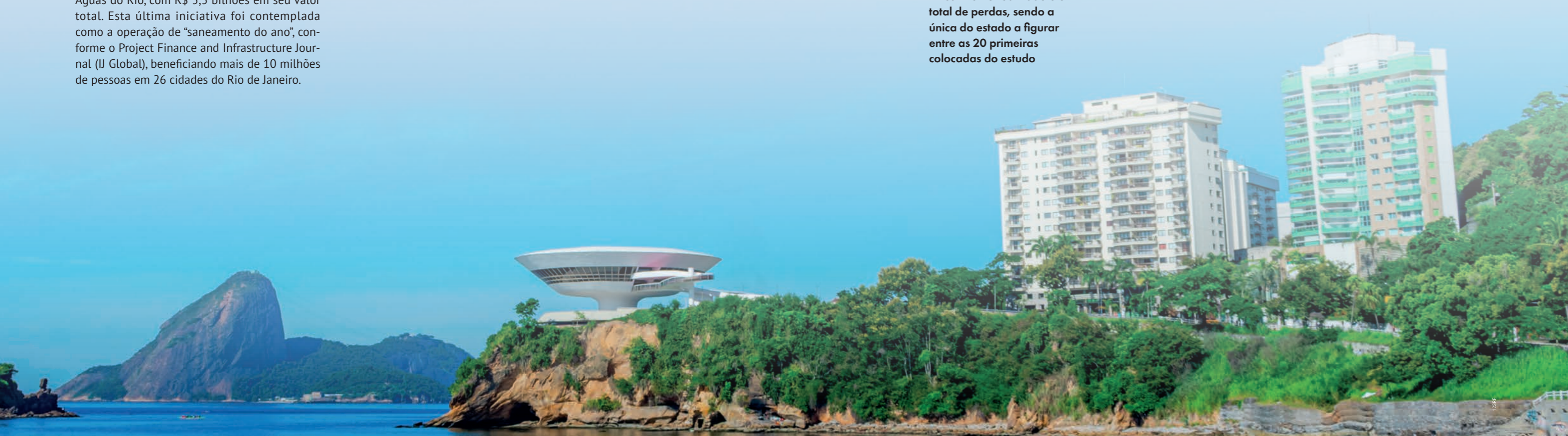
#### PLANEJAMENTO

Focada na estruturação de metas e no desenvolvimento de um futuro sustentável, a Cedae acaba de lançar o projeto “Cedae 2030”. Desenvolvida em parceria com a Fundação Getúlio Vargas (FGV), a iniciativa estabelece o novo planejamento estratégico da empresa, guiado por diretrizes ESG e alinhado à Agenda 2030 da ONU.

“O projeto é fundamental para que nossas diretrizes para o futuro sejam pensadas, planejadas e sintonizadas com as diretorias e os funcionários. Vamos definir nossas principais potências e dificuldades e, assim, construir uma Cedae mais preparada e resiliente, contando com o conhecimento dos nossos talentos internos”, conclui Ballon.

#### NITERÓI

**Cidade se mantém em primeiro lugar entre as cidades do Rio de Janeiro no ranking do Instituto Trata Brasil. O município ocupa ainda o 6º lugar no ranking nacional que avalia o atendimento e tratamento de água e esgoto, o investimento realizado e o total de perdas, sendo a única do estado a figurar entre as 20 primeiras colocadas do estudo**





123RF

#### BOAS PRAIAS

Em operação desde novembro de 2021, após o leilão da Cedae, a concessionária Águas do Rio tem trabalhado para recuperar a balneabilidade da Baía de Guanabara e de praias cariocas historicamente poluídas, como Botafogo, Flamengo e Urca.

Até o momento, mais de 80 milhões de litros de água contaminada com esgoto deixaram de cair nos locais citados. O trabalho está tornando o sistema de esgotamento sanitário mais eficiente e seguro, ampliando sua capacidade de coletar e tratar o efluente gerado na Região Metropolitana do Rio.

A proposta é universalizar o esgotamento sanitário, ou seja, coletar e tratar o esgoto de 90% da população, em todos os 27 municípios em que a concessionária atua, o que inclui as cidades no entorno da baía. O investimento total será de aproximadamente R\$ 12 bilhões.

**Estado do Rio conta com algumas das melhores praias do mundo, de acordo com o Centro Internacional de Formação em Gestão e Certificação de Praias**

#### AÇÕES INÉDITAS

Uma das grandes ações da Águas do Rio foi a desobstrução do Interceptor Oceânico, túnel de 9km de extensão responsável por coletar grande parte do esgoto da Zona Sul carioca e direcioná-lo corretamente.

Após 52 anos sem limpeza e manutenção, cerca de 3 mil toneladas de resíduos foram removidas, permitindo que o coletor operasse em sua capacidade máxima. Essa intervenção foi fundamental para prevenir extravasamentos e contribuir para a melhoria da qualidade das praias. ■

# FEBRABAN PLDFT

14º Congresso de Prevenção  
à Lavagem de Dinheiro e ao  
Financiamento do Terrorismo

**15 e 16 de outubro**

Villa Blue Tree – São Paulo – SP

## Tema central

# Abordagem integrada entre as áreas de controles

Evento híbrido  
transmitido  
pela plataforma  
FEBRABAN TECH

Junte-se a especialistas do setor financeiro das áreas de Prevenção à Lavagem de Dinheiro e ao Financiamento do Terrorismo, Compliance, Controles Internos, Auditoria Interna, Gestão de Riscos, Segurança, Câmbio, Jurídica, entre outros, para discutir e aprender sobre as tendências e inovações que movimentam o mercado.

**Aproveite esta oportunidade  
e se conecte com os líderes do setor.**



**Inscreva-se  
agora!**

**FEBRABAN** FEDERAÇÃO  
BRASILEIRA  
DE BANCOS

# RIO EM AÇÃO

Capital fluminense voltará a ter Bolsa de Valores depois de 20 anos

○ Rio de Janeiro será novamente sede de uma Bolsa de Valores. O anúncio foi feito pelo **prefeito, Eduardo Paes**, e pelo **CEO do Americas Trading Group (ATG), Claudio Pracownik**, no início de julho, na sede da Associação Comercial da cidade. A previsão é as operações comecem no segundo semestre de 2025.

Durante a cerimônia, o prefeito sancionou a lei municipal que incentiva a operação. "O Rio tem uma parte importante da força econômica do Brasil: a Vale está aqui, a Globo está aqui, a teledramaturgia da Record está no Rio. A gente tem um monte de coisas interessantes acontecendo. O setor privado percebeu que tem uma concorrência a ser feita com São Paulo. Começamos a criar um ambiente econômico, um conjunto de atrativos e de novos mercados que surgirão", afirmou.

## EM TERMOS DE PATRIMÔNIO GERIDO, O RIO MOSTRA SER UM FORTE MERCADO, QUE REÚNE R\$ 2,2 TRILHÕES SOB GESTÃO, O QUE REPRESENTA 34% DOS VALORES INVESTIDOS NO PAÍS

Pracownik avalia que a criação de uma segunda Bolsa de Valores no país é um sinal de maturidade do mercado de capitais, contribuindo para que o Brasil seja visto de forma mais positiva pelos investidores, principalmente os internacionais. Ele acrescenta que a existência de concorrência traz eficiência, redução de riscos e pavimentação para a criação de novos produtos. "A nova Bolsa terá sua sede administrativa no Rio de Janeiro. Isso é muito importante para a cidade e para o estado. Nós esperamos que este seja o marco inicial do renascimento do mercado financeiro no Rio", resume.

### POTENCIAL

O setor financeiro, no triênio 2021-2023, foi o quarto maior pagador de impostos (ISS) do Rio, com R\$ 1,5 bilhão. Os dados são da Secretaria Municipal de Fazenda e Planejamento, compilados pela Secretaria Municipal de Desenvolvimento Urbano e Econômico. Esse montante representou 9,1% da arrecadação total.

**Chicão Bulhões, secretário municipal de Desenvolvimento Urbano e Econômico**, destaca a importância do mercado financeiro para a economia carioca. "São quase 70 mil pessoas trabalhando no setor que, com a Bolsa, vai ganhar uma nova dimensão, atraindo mais investidores para cá", diz. "É uma conquista importante para cidade, claro, e vai ao encontro a todo o trabalho que temos feito para atrair mais investimentos para o Rio. Com a possibilidade de vinda da Bolsa para o Rio nós ajudamos a consolidar esse mercado novamente, e abrimos espaço para a criação de oportunidades de trabalho de mais qualidade para os cariocas", completa. ■

### PONTO DE VISTA MARCOS CRIVELARO

PROFESSOR DE FINANÇAS E  
ESPECIALISTA DA FUNDAÇÃO VANZOLINI

"A criação da nova Bolsa brasileira no Rio trará benefícios para toda a região, ampliando a competição no setor. Acredito que a Bolsa carioca será inicialmente nichada, porém entre cinco e dez anos poderá concorrer diretamente com a B3. O surgimento de um novo player sempre é positivo, podendo proporcionar a criação de processos melhores, a redução de impostos, o uso de tecnologias disruptivas, além de parcerias e, neste caso, a disponibilidade de papéis exclusivos, por exemplo".

# CASTELO SAINT ANDREWS

Único Exclusive House do Brasil



Encante-se com as maravilhas da Serra Gaúcha! Venha para o Castelo e desfrute dos nossos lindos jardins, da gastronomia impecável e saboreie os melhores vinhos do Brasil e do mundo em nossa premiada adega, relaxe com excelentes drinks em nosso novo Pub Bar. Vivencie experiências incríveis em nossa "Exclusive House", uma residência com 500m².

Castelo Saint Andrews - Um refúgio em meio à natureza, que vai além da privacidade, proporcionando atendimento personalizado e serviços de hotelaria de classe mundial.

NOSSAS CONQUISTAS NOS ANOS DE 2023 E 2024



**G20**  
**BRASIL 2024**  
BUILDING A JUST WORLD  
AND A SUSTAINABLE PLANET

# DESAFIOS GLOBAIS

G20: redução das desigualdades mundiais e desenvolvimento sustentável são esforços conjuntos

Durante evento do G20, grupo das 20 principais economias do mundo, realizado no final de julho, no Rio de Janeiro, o Banco Mundial manifestou apoio à Aliança Global contra a Fome e a Pobreza. A declaração foi feita pelo **presidente do Banco Mundial**, o indiano **Ajay Banga**, em meio ao encontro com o **presidente Luiz Inácio Lula da Silva**.

A Aliança Global é uma das prioridades da presidência brasileira do G20 e consiste em um conjunto de medidas que visa canalizar recursos e trocas de experiência para erradicar a insegurança alimentar no mundo. Ajay Banga elogiou os conceitos da iniciativa proposta e os resultados do programa Bolsa Família. Ele disse que costuma citar o programa de transferência de renda do governo brasileiro como exemplo de política social bem-sucedida, que chega efetivamente para quem mais precisa.

“A fome não resulta apenas de fatores externos, ela decorre, sobretudo, de escolhas políticas. Hoje o mundo produz alimentos mais do que suficientes para erradicá-la. O que falta é criar condições de acesso aos alimentos”, disse Lula.

#### PREPARAÇÃO

A redução das desigualdades mundiais entre ricos e pobres é “um esforço conjunto e não será de curto prazo”, destacou o **ministro das Relações Exteriores, Mauro Vieira**. “A criação da Aliança Global contra a Fome e a Pobreza é um projeto ambicioso que representa o compromisso brasileiro com o objetivo de erradicar de uma vez por todas a fome e a pobreza”, afirmou Vieira. O ministro explicou que a aliança funcionará como uma plataforma para conectar países que se comprometam a implementar nacionalmente políticas públicas de proteção social, e parceiros dispostos a oferecer conhecimentos técnicos especializados e ou apoio financeiro para fazer avançar esses esforços.

O lançamento do compromisso será formalizado na Cúpula dos Líderes do G20, também no Rio de Janeiro, agendada para os dias 18 e 19 de novembro de 2024, no Rio de Janeiro, e terá a participação de 19 países membros mais a União Africana e a União Europeia.

#### FINANCIAMENTO

Durante o encontro no Rio, o **ministro da Fazenda, Fernando Haddad**, lembrou que o Brasil se une aos demais países signatários do Quadro Global de Financiamento Climático, endossado durante a COP 28, nos Emirados Árabes Unidos, destacando que esse instrumento se conecta com alguns dos principais compromissos da presidência brasileira do G20 ao contribuir para tornar o financiamento climático mais disponível e acessível para todos.

O ministro da Fazenda **Fernando Haddad** durante pronunciamento com **Janet Yellen, Secretária do Tesouro dos Estados Unidos**, em cerimônia de assinatura de acordo no G20



## PROGRAMAS QUE COLOCAM A MULHER COMO COMPONENTE CENTRAL DAS AÇÕES TAMBÉM DEVERÃO FAZER PARTE DA CESTA DE POLÍTICAS PÚBLICAS DA ALIANÇA GLOBAL CONTRA A FOME E A POBREZA

“Estou confiante que através da nossa sabedoria coletiva, determinação e colaboração, podemos traçar um curso em direção a um futuro mais sustentável e próspero”, apontou Haddad.

O ministro aproveitou para elencar as prioridades sobre finanças sustentáveis na presidência do G20. Haddad também agradeceu o compromisso dos países árabes em enfrentar a crise climática, que considera um dos desafios mais urgentes da atualidade, “ao mesmo tempo em que reforçam a luta para reduzir as desigualdades e manter o desenvolvimento sustentável de nossas economias”.



Rio de Janeiro volta à  
prateleira dos principais  
destinos turísticos do mundo

# MARA VI LHOSA

○ Estado do Rio de Janeiro recebeu quase 1,2 milhão de turistas internacionais em 2023 e recuperou o patamar pré-pandemia, quando recebeu 1.252.267, em 2019. O ranking dos principais países de origem dos turistas é liderado pela Argentina, com 30% das chegadas, seguido pelo Chile, em segundo, e os EUA, em terceiro.

“Trabalhamos muito para chegar a estes números e vamos seguir firmes para melhorar ainda mais esses resultados. Temos um grandioso ano pela frente, com as atividades do G20 no Rio, e queremos receber casa vez mais visitantes. Estamos prontos para acolher pessoas de todo o mundo, que vão se encontrar no RJ e viver experiências incríveis” comemora o governador Cláudio Castro.

Para atrair de volta os visitantes, o Governo do Rio investiu para recuperar voos internacionais de importantes companhias aéreas, participou das principais feiras de turismo como a BTL (Lisboa), a Fitur (Madrid) e a ITB (Berlim) e, também, promoveu encontros com os trades turísticos de Nova York, Lisboa, Londres, Roma e Milão. O estado atraiu grandes eventos e potencializou a divulgação das 12 regiões turísticas do Rio de Janeiro nos principais emissores de viajantes.

#### CIDADE MARAVILHOSA

Os números do turismo da capital carioca, em julho, período de queda da temperatura, refletem um bom momento do setor na cidade, que acaba de ser escolhida como o melhor destino de férias pelo World Travel Awards (WTA). De acordo com levantamento do Visit Rio com seus associados, a ocupação hoteleira chegou a 80%. Entre as atrações mais procuradas está o Parque Bondinho Pão de Açúcar, que recebeu 175 mil visitantes ao longo do mês, um crescimento de 5% em comparação ao mesmo período do ano anterior.



Os Jogos Olímpicos deixaram um legado para o turismo na cidade, entre eles o Porto Maravilha, a criação do Boulevard Olímpico e a construção do Museu de Arte do Rio e do Museu do Amanhã

“A crescente procura pela Cidade Maravilhosa é resultado do esforço conjunto na promoção do destino em colaboração com outros órgãos e entidades do setor. Além disso, a qualidade e a diversidade dos serviços oferecidos por nossos parceiros são pontos decisivos na escolha do turista. Esse reconhecimento nos inspira a continuar comprometidos em proporcionar uma experiência única a todos os visitantes que escolhem nossa cidade como destino de férias e lazer”, diz **Carlos Werneck, presidente-executivo do Visit Rio.**

#### LEGADO OLÍMPICO

No final de julho, a Fundação Getúlio Vargas (FGV) divulgou o estudo ‘Legado dos Jogos Olímpicos Rio 2016: Impactos Econômicos’, que revela que os projetos viabilizados pelo contexto dos Jogos foram expressivos indutores de atividade econômica e geraram impacto sobre o município do Rio de Janeiro, até hoje, de R\$ 99 bilhões sobre o Valor Bruto da Produção (VBP), criando mais de 465 mil empregos.

A pesquisa revelou também que os impactos não ficaram restritos à cidade, beneficiando significativamente toda a população fluminense. Observando-se todo o Estado do Rio de Janeiro, incluindo a capital, o impacto econômico total foi de R\$ 134,7 bilhões em Valor Bruto da Produção; R\$ 69,6 bilhões sobre o PIB; R\$ 7,25 bilhões em impostos; R\$ 49,2 bilhões sobre a renda das famílias; e mais de 633,2 mil de empregos. ■

# ATRAÇÃO INTERNACIONAL

Rock in Rio: edição de 40 anos do festival coleciona grandes números e promove a cidade pelo mundo

○ Rio de Janeiro, cidade que recebeu e acolheu o Rock in Rio, tem uma enorme vocação para o turismo e oferece diversas atrações para os milhões de visitantes que passam por ela durante todo o ano. E o festival, que sempre foi um incentivador do setor, se uniu ao Parque Bondinho Pão de Açúcar®, Cristo Redentor, AquaRio, BioParque, Trem do Corcovado e a Roda Gigante do Rio - Yup Star e em parceria com o Visit Rio, para que o público de outros estados tenha uma experiência ainda mais memorável durante a estadia na cidade.

Os turistas que apresentarem o ingresso do Rock in Rio nessas atrações durante todo o mês de setembro ganharão descontos e outros benefícios. Além destes cenários, o Rock in Rio anunciou uma adesão maciça ao programa “Vem pro Rio” e compartilha outros locais emblemáticos da cidade que também aderiram ao programa: São eles: Blue Note, C2Rio, Campo Olímpico de Golfe, Carnaval Experience, Museu do Amanhã, Museu do Flamengo e Tour Maracanã.

## NEGÓCIOS

A venda de produtos oficiais e licenciados também supera anualmente as expectativas. O sucesso ao longo das edições incentiva a associação das marcas com o evento, além de estimular a criação crescente de produtos que incorporam um cuidado meticuloso nos detalhes, uma característica intrínseca ao DNA do festival. “A cada ano o Rock in Rio se consolida ainda mais como uma plataforma de comunicação, que busca dialogar com públicos variados e com uma pluralidade de conteúdos e experiências que vai muito além da música. Associar-se com a marca Rock in Rio entrega para as empresas uma conexão com os fãs do festival durante todo o ano e não somente nos dias de evento”, avalia **Luis Justo, CEO da Rock World.**



LEIA ENTREVISTA COM  
LUIS JUSTO NO PORTAL LÍDER.INC



**Roberto Medina,**  
presidente da  
**Rock World**

### GRANDE ENCONTRO

O Rock in Rio vai acontecer nos dias 13, 14, 15, 19, 20, 21 e 22 de setembro de 2024, com 700 mil pessoas na Cidade do Rock. Será a celebração de 40 anos do festival que colocou o Brasil na rota da cena musical do mundo, e que, em 2022, recebeu o título de Patrimônio Cultural Imaterial pela Cidade e Estado do Rio de Janeiro. Já são 22 edições realizadas, mais de 3800 artistas escalados, mais de 11.2 milhões na plateia e mais de 130 dias de magia desde 1985.

“O Rock in Rio foi criado para dar voz a uma geração sedenta pela liberdade, usando a música como catalisador para demonstrar que pessoas de diferentes tribos poderiam viver em paz e harmonia, no mesmo espaço. À medida que o mundo enfrenta desafios cada vez mais complexos, é crucial lembrar o papel unificador e inspirador da música, capaz de transcender diferenças e promover a harmonia entre as pessoas. O Rock in Rio, ao longo de sua história, tem sido um farol de esperança e inclusão e este clipe que estamos lançando marca mais um capítulo dessa jornada em busca de um mundo melhor e mais unido.”, destaca **Roberto Medina, presidente da Rock World.**



**Andrea Rapsold,**  
presidente do LIDE Rio  
de Janeiro, anfitriã do  
Fórum Empresarial LIDE

# VISÃO NACIONAL

Fórum Empresarial LIDE pauta o  
desenvolvimento sustentável do Brasil

Lebrado pelas principais autoridades e lideranças nacionais como o mais importante encontro anual do setor produtivo brasileiro, o **Fórum Empresarial LIDE**, marcado para acontecer entre 15 a 17 de agosto, chega a sua 23ª edição tendo em seu legado o fomento da economia do país a partir da união estratégica entre diferentes segmentos.

O evento deste ano reúne autoridades e empresários em diversos painéis que pautam Justiça e Segurança; Mineração, Oléo e Gás; Tecnologia e Inovação; Sustentabilidade e transição energética; Economia nacional e atração de investimentos, além de Cultura e Entretenimento. A plenária do fórum acontece no Hotel Fairmont, em Copacabana.

## RECONHECIMENTO

Na programação estendida, o **LIDE** e o **LIDE Rio de Janeiro** vão homenagear personalidades de diversos setores. Trata-se de uma tradição do Fórum Empresarial abrir um espaço na programação para que profissionais sejam reconhecidos pela trajetória e pela contribuição ao desenvolvimento sustentável nas áreas em que atuam.

“Quando pensamos em construir futuros possíveis, é importante refletirmos sobre o que estamos fazendo em nosso presente. Um dos pontos mais importantes do fórum é convergir em uma missão: como tornar o Brasil um exemplo positivo no cenário global”, afirma **Andreia Rapsold, presidente do LIDE Rio de Janeiro** e anfitriã da homenagem.

Os homenageados serão recebidos na noite do dia 16 no Palácio Guanabara, sede do Governo do Rio de Janeiro, pelo **chairman do LIDE, Luiz Fernando Furlan**, pelo **presidente do LIDE, João Doria Neto**, por Andreia Rapsold, além de outros representantes do setor produtivo. Confira quais são os grandes nomes que tem feito a diferença em suas áreas.



## EVENTOS

A economia criativa e seus grandes eventos cria impactos imediatos. Em 2024, o mundo estava sintonizado no Rio de Janeiro quando Madonna encerrou sua turnê mundial em um show para 1,6 milhão de fãs na praia de Copacabana. O empresário **Luiz Oscar Niemeyer** esteve à frente da realização deste que foi o maior show da carreira da artista.



FOTOS: IMAGIÇÃO



## ENTRETENIMENTO E ESPORTE

O Rio Open, que completou 10 anos de história, é o primeiro ATP World Tour 500 da história do Brasil e é o maior torneio de tênis da América do Sul. **Alan Adler é CEO** da IMM, empresa que realiza o evento e também a Fórmula 1. O Rio Open realiza também um trabalho essencial de inclusão e transformação social por meio do esporte, impactando mais de 900 famílias desde 2015. Este ano, o evento recebeu, pelo quarto ano consecutivo, o prestigiado certificado de 'Carbono Neutro' da Organização das Nações Unidas (ONU).



## SOCIEDADE CIVIL

Em um país de dimensões continentais, muitas vezes nos deparamos com enormes desigualdades. Para reverter esse quadro, **Preto Zezé**, cofundador e presidente da Central Única das Favelas – CUFA, tem uma atuação incansável e foi reconhecido uma das 500 personalidades mais influentes da América Latina. O ativista também é um empreendedor de destaque, conselheiro do BTG, colonista do O Globo, curador do Prêmio da Música Brasileira, produtor artístico e musical, além de escritor.



## ARTES PLÁSTICAS

O Rio de Janeiro é conhecido também por suas galerias e museus, além de inúmeros ateliês de artistas que tem na cidade sua inspiração. **Maritza de Orleans e Bragança**, paisagista e artista plástica, une em suas obras essa natureza exuberante da cidade, trazendo orquídeas, samambaias e folhagens com outros materiais como o aço.

## MÚSICA

O evento celebra a carreira da divina **Alcione**, eterna Marrom, mangueirense de coração. Nascida no Maranhão, ela chegou ao Rio de Janeiro em 1972 apostando na carreira artística. Ganhamos o Rio, o Brasil e o mundo com sua voz inconfundível ao dizer “Não deixe o samba morrer, não deixe o samba acabar. O morro foi feito de samba, de samba pra gente sambar”.



## EMPRESARIAL

Em 1870, foi aberta no centro do Rio de Janeiro a primeira loja da Granado, uma farmácia de manipulação à época, com extratos vegetais, ervas e flores brasileiras. Nos anos 1990, a Granado foi vendida, e a nova direção decidiu manter a história intacta de focar na expansão. Até hoje esse primeiro espaço está aberto, e a Granado ganhou o mundo com lojas nas principais capitais brasileira e em cidades como Nova York, Londres, Lisboa e Paris. **Sissi Freeman**, diretora geral da Granado, cuida desse histórico de marca e produtos sempre trazendo novidades e lançamentos.



LUCAS LAMBU

# PAISAGEM IDÍLICA

Muito mais do que um hotel, o  
Fairmont Rio de Janeiro Copacabana  
já se consolidou como um destino  
dentro da Cidade Maravilhosa



DHANI ACCOBY / BRUNES

Situado na praia de Copacabana, um dos principais cartões postais do país, o primeiro hotel na América do Sul da marca Fairmont completou cinco anos no início de agosto. Desde então, o empreendimento proporciona a cariocas e turistas uma experiência única e exclusiva, não deixando de lado a responsabilidade ambiental.

Com design inspirado na elegância da cidade dos anos 1950, uma proposta gastronômica apurada e experiências personalizadas, o Fairmont recebe hóspedes e eventos de todo o mundo, bem no coração do Rio, enaltecendo a cena noturna e gastronômica ao redor.

#### MOTIVOS PARA CELEBRAR

O Fairmont Rio de Janeiro Copacabana fortalece a cidade como destino de luxo. O hotel oferece a seu público estrutura corporativa, práticas esportivas e de bem-estar inesquecíveis e deliciosas noites com suas atrações e eventos durante toda a semana.

Além da excelência nos serviços, o Fairmont se destaca no quesito práticas sustentáveis, com adoção de medidas redutoras de impactos ambientais e que garantem o ACQUA-HQE, certificado internacional de construção sustentável, desenvolvido a partir da certificação francesa Démarche HQEtm (Haute Qualité Environnementale) desde sua abertura.

Para confirmar o compromisso com a responsabilidade socioambiental, o hotel adota práticas sustentáveis em sua rotina operacional e consolidada o seu compromisso em eliminar todos os resíduos plásticos de quartos, áreas de reuniões e restaurantes. O Fairmont também apoia a comunidade do entorno, buscando valorizar os pequenos produtores locais e movimentando a economia do estado.



ROMULO FALDINI

O hotel oferece ainda salas com infraestrutura completa para eventos empresariais, como reuniões, workshops e convenções.

#### MUITO ESTILO

O Fairmont Rio possui 375 quartos, que buscam privilegiar o bem-estar e proporcionar aos hóspedes uma experiência singular. Dentro das 10 categorias, destacam-se as acomodações do Fairmont Gold, experiência hoteleira exclusiva, combinando o nível de serviço personalizado a cada hóspede.

O colorido, o frescor e a afetividade tipicamente carioca também encontram o luxo emocional e acolhedor no Marine Restô. No térreo do hotel, está o Coa&Co, conhecido como charmoso espaço para os amantes do marcante café brasileiro. Em um ambiente que reúne design retrô elegante, com um menu de comidas leves, o espaço é considerado uma ótima opção para café da manhã, almoço e um lanche no fim da tarde.

#### ESPORTE E SAÚDE

O hóspede pode desfrutar de atividades esportivas como beach tennis, canoa havaiana e stand up paddle. O local disponibiliza, ainda, um pacote para os apaixonados por golfe.

Os serviços do Fairmont SPA, sauna, massagem e salão de beleza e as incríveis piscinas, além da prática de yoga, estão disponíveis para revitalizar as energias. ■



# TROCA DE EXPERIÊNCIAS

Empresas ampliam a oferta de soluções baseadas em IA para aprimorar a eficiência operacional e fomentar a inovação de seus clientes

○ 18º estudo anual de inovação do Boston Consulting Group (BCG), intitulado Innovation Systems Need a Reboot, avaliou a maturidade da inovação de empresas em uma escala de 100 pontos por meio de uma pesquisa realizada com mais de 1.000 executivos seniores em todo o mundo, incluindo o Brasil.

Segundo o material, um recorde de 83% dos respondentes classificam a inovação entre as três principais prioridades de suas organizações e 86% estão experimentando a Inteligência Artificial Generativa (GenAI), principalmente na área de pesquisa e desenvolvimento (P&D) de produtos e soluções. Este cenário tem criado a necessidade do desenvolvimento de hubs de inovação e o aprimoramento de dinâmicas colaborativas.

## SOLUÇÕES GLOBAIS

O Grupo Stefanini lançou seu Centro de Excelência em IA nos Estados Unidos. O espaço, dedicado a soluções de Inteligência Artificial, funcionará na sede da Stefanini América do Norte/Ásia-Pacífico (NA/APAC), em Southfield (EUA), e permitirá ao grupo criar ferramentas de IA para ampliar a produtividade interna e atender às necessidades dos clientes.

“A Stefanini trabalha com IA há mais de uma década e queremos comemorar o tremendo impacto que esta tecnologia teve em nossa equipe, clientes e comunidades”, destaca **Marco Stefanini, fundador e CEO global**. “A IA abrange quase todas as facetas do nosso negócio e estamos orgulhosos de desenvolver soluções líderes do setor que liberam as pessoas para um trabalho mais criativo”, completa.

**Martín Migoya,**  
co-fundador  
e CEO da  
Globant



**EXCELÊNCIA**

A Embratel também anunciou a abertura de seu novo Centro de Excelência Operacional em Inteligência Artificial (CeO-IA). Com essa nova frente de trabalho, a empresa amplia seu portfólio de soluções digitais baseadas em Inteligência Artificial, contando com a colaboração de diversas áreas internas e de seu time de especialistas, preparados para escalar o desenvolvimento de soluções de IA e, em especial, de aplicações de IA Preditiva e GenAI. O primeiro segmento de mercado a ser beneficiado com a iniciativa é o financeiro.

**Raquel Possamai, diretora-executiva da Embratel para o Mercado Financeiro**, destaca que as principais instituições financeiras do Brasil são clientes da Embratel, que sempre leva novas tecnologias a este mercado em constante evolução. “Nossa iniciativa deve redefinir os padrões de eficiência e inovação no setor, garantindo geração de valor aos negócios”, diz.

O Centro de Excelência em Inteligência Artificial da Embratel irá fomentar a inovação, a melhoria da eficiência operacional e o aperfeiçoamento da tomada de decisões estratégicas nas empresas, mostrando como a IA pode, de fato, gerar valor para os negócios.

**ORGANIZAÇÕES DO MUNDO TODO ESTÃO SE CONSCIENTIZANDO DE QUE ADOTAR A INTELIGÊNCIA ARTIFICIAL É FUNDAMENTAL PARA SE MANTEREM RELEVANTES**

**NO ESTÚDIO**

A Globant é outra companhia que passou a acelerar a adoção de Inteligência Artificial por meio de estúdios sob medida a fim de preparar indústrias-chave para desenvolver uma transformação avançada em IA. “Ajudar nossos clientes a navegar pelo mundo da tecnologia em mudança sempre foi nossa principal prioridade. À medida que o cenário evolui, entendemos a importância de fornecer soluções de ponta para permanecer à frente”, diz **Martín Migoya, co-fundador e CEO da Globant**.

De acordo com o executivo, o crescente poder que a IA já demonstrou aumenta o desejo da empresa de aprender e se adaptar, permitindo entregar estratégias e ferramentas inovadoras para ajudar as empresas a se reinventarem e prosperarem em um mercado cada vez mais competitivo. “Nosso compromisso com a excelência nos impulsiona a melhorar e inovar continuamente, garantindo que permaneçamos como um parceiro de confiança em sua jornada para encantar seus consumidores”, conclui. ■

Setores como a indústria de inovação já estão se beneficiando dos avanços promovidos pela IA



# PURO RELAXAMENTO

Espaços dedicados ao bem-estar  
valorizam seus programas em  
meio à natureza

Os hóspedes do SHA México  
podem escolher entre quatro  
programas de saúde  
personalizados, com durações  
de quatro a 21 dias

Situada no estado de Quintana Roo, na parte leste da Península de Yucatán, o **SHA México** é um empreendimento focado exclusivamente no bem-estar de seus hóspedes e integra harmoniosamente o interior e exterior, apresentando um estilo orgânico, sustentável e contemporâneo.

Materiais naturais escolhidos a dedo, como cerâmica mexicana, vime, tecidos autóctones e mármore, aliados ao uso de energias renováveis, visam minimizar o impacto ambiental. O complexo é composto por 35 residências e 100 quartos e suítes de frente para o oceano, cada um com varandas privadas que proporcionam vistas panorâmicas do mar turquesa do Caribe e banheiros luxuosos equipados com chuveiros de efeito chuva.

Já tradicionais no Ponta dos Ganchos Exclusive Resort, em Santa Catarina, os hóspedes podem aproveitar as aulas de Yoga, que seguem os princípios do Swásthya Yôga

#### CONCEITO

Cada programa de saúde é personalizado conforme as necessidades e objetivos dos hóspedes, abrangendo nove áreas principais: nutrição saudável, prevenção e antienvhecimento, medicina holística, estimulação cognitiva, diagnósticos preventivos avançados, bem-estar e equilíbrio interior, performance física e academia de vida saudável, que se integram para formar o renomado Método SHA.

#### ALTO PADRÃO

Localizado em uma península particular de 80 mil m<sup>2</sup>, cercado pelo mar da Costa Esmeralda e mata nativa por todos os lados, em Governador Celso Ramos, Santa Catarina, o **Ponta dos Ganchos Exclusive Resort** acaba de apresentar as novas propostas Wellness do hotel, reafirmando seu compromisso em oferecer não apenas acomodações de luxo, mas também programas e serviços que promovem o equilíbrio entre corpo e mente.



Atualmente, o Ponta dos Ganchos soma 25 bangalôs, divididos em sete categorias distintas, entre 80m<sup>2</sup> e 310m<sup>2</sup>, todos com vista para o mar

Uma das novidades é que, após o sucesso da primeira edição, a vivência Re-energize passará a fazer parte do calendário oficial do hotel e acontecerá duas vezes ao ano. A próxima está prevista para o segundo semestre, em parceria com a clínica Awake Health. Trata-se de uma ação que contará com aulas de yoga, talk vibracional, sound healing, além de um cardápio especial durante todo o programa. Novos tratamentos também foram adicionados aos serviços do resort. No Spa By Sisley, a novidade fica por conta dos tratamentos capilares, além dos já conhecidos tratamentos corporais e faciais, bem como técnicas de aromaterapia e reflexologia.



O Akasha Spa oferece uma experiência de bem-estar incomparável no coração de Paris

#### BOA ENERGIA

O **Akasha Spa no Hotel Lutetia**, em Paris, é um epítome de luxo, fundindo elegantemente a elegância parisiense com o bem-estar holístico. Localizado dentro do icônico hotel inspirado no Art Déco e Art Nouveau, o spa oferece um refúgio sereno da agitada capital francesa. Em 2023, o Akasha Spa foi premiado com o prestigiado título de 'Melhor Hotel Spa da França 2023' nos prestigiados World Spa Awards.

O spa conta com 6 salas de tratamento, uma piscina de 17 metros banhada por luz natural, sauna, instalações de fitness de última geração e uma ampla gama de tratamentos inspirados por tradições antigas e técnicas modernas. Os hóspedes podem se deleitar com terapias personalizadas, incluindo massagens, tratamentos faciais e corporais, projetados para rejuvenescer a mente, o corpo e o espírito.

#### BUENOS AIRES

Localizado no novíssimo hotel **Casa Lucia**, seu luxuoso spa oferece serenidade e desconexão longe da agitação de Buenos Aires. Totalmente equipado, o espaço conta com uma academia de última geração, sauna, três cabines de tratamento e uma piscina de 16 metros emoldurada por espelhos e fotografias de Marc Zimmerman. Os tratamentos do spa concentram-se em massagens que abordam jetlag, reflexologia e relaxamento. Para os hóspedes que procuram experiências ativas de bem-estar, o spa pode organizar aulas privadas de ioga, corrida, ciclismo e treino com um personal trainer. ■

Minas é um Estado que percorre as trilhas do crescimento, com a força e a participação da **Codemge - Companhia de Desenvolvimento de Minas Gerais**.

Atuamos na promoção do desenvolvimento econômico e social, atraindo investimentos e oportunidades para o Estado, estimulando a geração de negócios, emprego e renda.

Fomentamos o setor mineral, turístico e cultural; e estruturamos parcerias público-privadas, que beneficiam a qualidade de vida da população.



Saiba mais: [codemge.com.br](http://codemge.com.br)





# TÓQUIO É UM MOVIMENTO

Unindo o futuro e o tradicional, a megalópole oferece um número ilimitado de experiências



**O Museu Nacional de Ciências Emergentes e Inovação, também conhecido como Miraikan, é um museu criado pela Agência Japonesa de Ciência e Tecnologia**

menso centro empresarial, Tóquio também é um caldeirão cultural, onde os japoneses interagem com cidadãos de todo o mundo. Com seu cenário de moda vibrante, restaurantes robotizados e estilo de vida disruptivo, a capital do Japão também preserva a tradição por meio de seus jardins históricos, santuários e templos.

Famosa por sua atenção extrema aos detalhes, Tóquio abriga alguns dos melhores restaurantes do mundo, com mais de 200 deles possuindo estrelas Michelin. Com museus e galerias de nível internacional, vida noturna diversa e tecnologia de ponta, é impossível sentir tédio em Tóquio.

#### GALERIA DO TEMPO

Entre tantas atrações, a arte japonesa é uma das melhores rotas para entender a história do país. Para uma visão mais ampla da cena artística asiática, visite o Museu Nezu em Aoyama; ele abriga mais de 7.000 peças que abrangem todas as áreas da arte asiática. No centro de Tóquio, você encontrará o Museu Nacional de Arte Moderna. O museu abriga exposições permanentes e temporárias de obras de artistas japoneses que abrangem da era Meiji (1868-1912) até hoje.

Recebendo regularmente exposições de sucesso de bilheteria de artistas locais e internacionais, o Mori Art Museum em Roppongi é considerado um dos lares mais importantes da cidade para a arte contemporânea. Situado no 52º e 53º andares da Mori Tower, ele também ostenta vistas de tirar o fôlego do horizonte de Tóquio.

Para uma experiência de arte totalmente imersiva, considere se hospedar em um dos hotéis de arte mais reverenciados da cidade. O Palace Hotel Chiyoda e o Park Hotel Tokyo têm quartos projetados por artistas. Para algo um pouco mais independente e urbano, você não pode perder o BnA Hotel em Koenji, um bar, galeria e pequeno hotel com dois quartos criados por artistas locais de Tóquio.

#### GASTRONOMIA ÚNICA

Comer e beber é uma forma de arte no Japão e nenhum lugar oferece uma seleção melhor de experiências culinárias emocionantes do que os bares e restaurantes de Tóquio. Quer o turista queira restaurantes premiados, autênticos restaurantes locais, deslumbrantes shows de jantar ou coquetéis meticulosamente preparados no último andar de um arranha-céu, a cidade tem tudo o que você precisa.

Você pode encontrar restaurantes servindo pratos japoneses icônicos como sushi, macarrão instantâneo e tempura por toda a cidade, mas certos bairros têm reputação de pontos quentes para tipos específicos de culinária. Para o peixe mais fresco, experimente um dos restaurantes de sushi em Tsukiji, Ginza ou qualquer outro lugar perto do Mercado de Peixes de Tsukiji.

Já movimentado distrito comercial de Shinjuku é repleto de restaurantes de ramen. Otakibashi-dori, a rua que vai da saída oeste da Estação JR Shinjuku em direção à Estação JR Okubo, tem uma seleção particularmente grande e é bem conhecida entre os fãs de ramen. Outras áreas populares incluem Ikebukuro, Takadanobaba e a Estação de Tóquio por sua Rua Ramen, que se estende subterrânea da saída sul de Yaesu. ■





# LUXUOSO LAR EM ALTO-MAR

Um novo conceito de navegação chegará aos portos do Caribe e do Mediterrâneo com serviços e itinerários de luxo



Em sua estreia, o **Four Seasons Yachts** irá explorar mais de 130 destinos em 30 países e territórios. Todos os itinerários foram desenhados de forma flexível, permitindo que os passageiros criem aventuras únicas e combinem o roteiro com uma série de experiências pré e pós-embarque nos hotéis e resorts da rede.

O primeiro iate do Four Seasons, atualmente em construção em Ancona, na Itália, será reposicionado no Caribe, onde receberá os primeiros passageiros de janeiro a março de 2026. Os itinerários de sete dias passam por algumas das ilhas mais cobiçadas da região, como Saint Barthélemy (St Barths), Nevis, Granadinas, Santa Lúcia, Barbados, Martinica, Guadalupe, Curaçao e Aruba. A programação variada inclui mergulho e observação da barreira de corais de origem vulcânica da pitoresca Granadina e a badalada vida noturna em St Barths.

Já o Mediterrâneo será o cenário das rotas a partir de março de 2026, passando por destinos como Croácia, Gibraltar, Montenegro, Itália, Portugal, Espanha e Turquia. Um capítulo especial será destinado às Ilhas Gregas, com paradas em portos como Atenas, Ios, Santorini e Milos. Os passageiros navegarão até ilhas famosas e desconhecidas, imersas em cultura e história, oferecendo uma variedade de experiências que vão além dos passeios tradicionais.

**Four Seasons Yachts vai redefinir o luxo em alto mar com uma embarcação em estilo residencial, design renomado e serviço excepcional com equipe de 1 funcionário para cada hóspede**



#### DESIGN PERSONALIZADO

Todas as suítes possuem janelas piso ao teto e vista para o mar, banheiro com pia dupla, chuveiros e armários espaçosos, varandas privativas e uso estratégico de espaços e da luz. Há 50% mais de espaço por hóspede frente a outras empresas do setor.

O iate ainda conta com um sistema inovador de suítes adjacentes e paredes modulares, criando inúmeras transferências horizontais e verticais. Serão mais de 100 opções e a chance única de reservar um deck inteiro, criando uma acomodação de 1200 m<sup>2</sup>, perfeita para quem viaja em grandes grupos de familiares e amigos.

As maiores suítes ocupam de 277 m<sup>2</sup> a 927 m<sup>2</sup>, com dois a três quartos, sala de estar, áreas de jantar interna e externa, piscina, chuveiros externos e opção de se conectarem a suítes adjacentes.

#### UM NOVO PATAMAR

Ainda a bordo, o iate contará com 11 opções gastronômicas, spa, uma marina de última geração e a piscina na popa, que está prevista para ser uma das maiores do setor, com quase 19 metros de comprimento e 5 metros de largura. Seu design único com elevador hidráulico permite que o nível da piscina seja nivelado, criando um amplo espaço ao ar livre para casamentos, celebrações e outros eventos.



EDUARDO CONTRERAS

#### MAR DE TRANQUILIDADE

A **Ritz-Carlton Yacht Collection** embarca em uma nova era de cruzeiros, oferecendo uma experiência ultraluxuosa sob medida para viajantes que buscam experiências altamente personalizadas com imersão cuidadosa nas culturas de cada destino. Lançada em outubro de 2022 com a estreia do Evrima, o seu super iate inaugural, a coleção já deixou uma impressão duradoura no mundo das viagens de luxo. À medida que continua a se expandir, com dois super iates recém-construídos, Ilma e Luminara, a The Ritz-Carlton Yacht Collection permanece firme em seu compromisso de oferecer experiências inesquecíveis.

O lançamento da The Ritz-Carlton Yacht Collection marcou a primeira vez que uma marca de hospitalidade de luxo fez a sua incursão na categoria de cruzeiros. Baseada no serviço lendário do The Ritz-Carlton e concebida para fundir perfeitamente o estilo de vida descontraído de férias em um iate com a experiência imersiva de um resort de luxo, a The Ritz-Carlton Yacht Collection combina harmoniosamente design contemporâneo, programação selecionada a bordo e em terra, e serviço antecipado.

Os super iates se inspiraram na estética elegante do design de iates particulares, com exteriores elegantes e suítes e áreas comuns aconchegantes e sofisticadas. Os interiores são fluidos, arejados e com um toque residencial, combinando perfeitamente forma e função. Todas as suítes possuem janelas de vidro do chão ao teto e terraços privativos, entre os mais espaçosos do mar. Projetado para oferecer aos viajantes mais tempo para explorar em terra, o The Ritz-Carlton Yacht Collection oferece um estilo de navegação mais descontraído, prometendo a oportunidade de descobrir tesouros, percorrer ruas sinuosas, descobrir galerias, deliciar-se com iguarias autênticas e desfrutar plenamente de cada local. Além disso, em cada destino os hóspedes têm a oportunidade de desfrutar de passeios privados com guias locais escolhidos pelo seu acesso privilegiado e conhecimento para a aventura definitiva e personalizável. ■





# ARMOR

B L I N D A D O S

A primeira blindadora do país,  
com mais de 35.000 blindagens entregues,  
protegendo e salvando vidas desde 1988.



 armor\_blindados

 11 5564 0049  
 11 5564 0049

**Rio de Janeiro**  
 21 2430 5958  
 21 99520 7700



Eve revela primeiro protótipo do  
eVTOL em escala real

# MARCO HISTÓRICO

A Eve Air Mobility (Eve), fabricante de aeronaves elétricas de decolagem e pouso vertical (eVTOL) e fornecedora global de serviços para a mobilidade aérea urbana, anunciou um marco fundamental da montagem de seu primeiro protótipo do eVTOL em escala real. A aeronave foi produzida na unidade da Embraer em Gavião Peixoto.

“Devemos focar na preparação de uma rigorosa bateria de testes, mas vamos além da criação de uma aeronave - estamos desenvolvendo um ecossistema completo de soluções para modelar o futuro da indústria de Mobilidade Aérea Avançada”, Johann Bordais, CEO da Eve.

#### NOVOS PASSOS

Além da apresentação de seu protótipo, a Eve também anunciou a conclusão da seleção de fornecedores primários para sua aeronave. À medida que a empresa avança para a próxima etapa de desenvolvimento, o protótipo embarca em uma série de campanhas de testes, com objetivo avaliar os aspectos operacionais e de desempenho da aeronave. “Esta fase marca o início do próximo passo fundamental em nossa jornada”, afirmou Bordais. ■



DIVULGAÇÃO

**PARALELAMENTE, A EVE CONTINUA DESENVOLVENDO UM AMPLO PORTFÓLIO DE SOLUÇÕES AGNÓSTICAS, INCLUINDO O VECTOR, UM SOFTWARE ÚNICO DE GERENCIAMENTO DE TRÁFEGO AÉREO URBANO PARA OTIMIZAR E EXPANDIR AS OPERAÇÕES DE MOBILIDADE AÉREA URBANA EM TODO O MUNDO**

# VIAJAR COM CLASSE É PRECISO

Companhias aéreas mundiais são premiadas por garantirem luxo e conforto em suas experiências de voo

A companhia aérea Air France anunciou o aumento de suas operações ligando Paris ao Rio de Janeiro a partir de dezembro. Serão dez voos semanais conectando os dois países, que estarão disponíveis durante a alta temporada do verão brasileiro, entre dezembro de 2024 e março de 2025.

Em 2022, a Air France voltou a oferecer o serviço de primeira classe no Brasil. A La Première está posicionada no topo da gama de produtos da empresa e, desde 2014, contribui para potencializar a imagem da companhia, simbolizando uma ascensão nas rotas de longa distância. O passageiro tem a opção de customização completa da cabine da La Première.

No final de junho, a Air France recebeu três prêmios no Skytrax World Airline Awards 2024, ficando em primeiro lugar em duas categorias relacionadas ao serviço La Première: Melhor Catering em Lounge de Primeira Classe e Melhor Catering a Bordo de Primeira Classe.

Em Paris, o cliente La Première tem direito a um carro que o busca em seu endereço e o leva para o aeroporto Charles de Gaulle



GETTY IMAGES

**PADRÃO EUROPEU**

No World Travel Awards de 2024, a Swiss International Air Lines (Swiss) foi eleita Companhia Aérea Líder da Europa – Primeira Classe e Companhia Aérea Líder da Europa para a Ásia. Os viajantes da SWISS First recebem o melhor conforto desde o momento em que fazem o check-in até o momento em que chegam ao seu destino.

Após aproveitar o check-in prioritário, eles podem passar o tempo antes de embarcar em seu voo nos exclusivos First Class Lounges da SWISS. Uma vez a bordo, eles podem relaxar em seu confortável assento da First Class e desfrutar de refeições gourmet requintadas; e aqueles que chegam em Zurique serão pessoalmente recebidos e recolhidos na porta da aeronave. A companhia aérea é a única companhia aérea a oferecer primeira classe em todos os seus voos de longa distância.

Com serviço de alta qualidade e oferta culinária requintada, os lounges SWISS First no Aeroporto de Zurique são verdadeiramente excepcionais

**NOVAS DESCOBERTAS**

Já a asiática Singapore Airlines, possui a melhor primeira classe do mundo, de acordo com o prêmio 2024 Airline Excellence Awards. Disponível exclusivamente nas aeronaves Airbus A380 da Singapore Airlines, a SIA Suíte oferece cabines privativas e a opção de uma cama de casal. Entre outros itens exclusivos, cada suíte privativa está equipada com poltrona de couro Frau, travesseiros premium, cobertores e lençóis da Lalique, guarda-roupa privativo, banheiro espaçoso e uma requintada variedade de produtos de higiene pessoal. O ambiente ainda conta com monitor touchscreen HD de 32" emparelhado com fones de ouvido com cancelamento de ruído Bang & Olufsen e um sistema de entretenimento KrisWorld.

As refeições são servidas em porcelana Wedgwood sobre guardanapos de linho branco e os passageiros podem visualizar todo o cardápio a bordo por meio de um menu digital de até oito dias antes do voo.

No SIA Suíte, da Singapore Airlines, o assento reclina eletronicamente e gira livremente, permitindo que o passageiro se sente confortavelmente em qualquer posição

**A SINGAPORE AIRLINES ESTÁ COMPROMETIDA EM FORNECER O MELHOR SERVIÇO DE BORDO DO MUNDO**



PHILIP GAGGION



AGS SYSTEMS

A biblioteca de entretenimento dos voos da Emirates contam com podcasts e audiolivros, incluindo o Emirates World, dedicados a destacar o destino Dubai

**DIVERSÃO E REQUINTE**

No recente 2024 Pax International Magazine Awards, a Emirates foi coroada a vencedora do prêmio Melhor Entretenimento e Conectividade de Bordo no Oriente Médio por sua combinação de conectividade Wi-Fi líder no céu e uma extensa lista de 6500 canais de conteúdo. Enquanto isso, o 2024 Airline Excellence Awards colocou a Emirates em primeiro lugar em Melhor Entretenimento de Bordo. Os clientes têm muitas opções com mais de 4000 horas de filmes e canais de TV, até 3500 horas de música e podcasts, mais de 2000 filmes de Hollywood e aclamados internacionalmente, 250 canais dedicados para crianças e famílias e centenas de séries de TV e box sets completos, incluindo os programas mais recentes da Paramount+, HBO Max, Discovery+, BBC, Bloomberg Originals e Shahid.

Os clientes da primeira classe da companhia podem usufruir do serviço de motorista particular da Emirates de/para o aeroporto e acesso a mais de 39 lounges premium dedicados em aeroportos no mundo todo. Os passageiros experimentam o máximo conforto a bordo com suítes privativas totalmente fechadas, um serviço de jantar sob demanda incluindo caviar ilimitado e champanhe Dom Pérignon, luxuosos pijamas Hydra-Active, produtos de cuidados com a pele Byredo e produtos de banho sustentáveis Voya, bem como kits de amenidades Bulgari para se manterem revigorados durante voos de longa distância. ■

# SHOW BUSINESS

COM SONIA RACY

**BAND NEWS**  
Inédito  
Toda quinta-feira, às 23h30

**Reprise**  
Todo sábado, às 16h00

**Pílulas**  
De segunda a sexta,  
às 11h00, 17h30,  
20h00 e 21h30

**SHOW BUSINESS, o mais tradicional talk show de negócios da televisão brasileira.**

[SHOWBUSINESSTV.COM.BR](http://SHOWBUSINESSTV.COM.BR)



Agora também em podcast, ouça:



# GRANDE FAMÍLIA

BYD Song Pro chega ao Brasil  
como híbrido plug-in mais  
eficiente do mercado

Para reforçar a estratégia de trazer para o país carros com o melhor custo-benefício, a BYD lançou o BYD Song Pro DM-i, o SUV híbrido plug-in que oferece autonomia com um preço competitivo.

Disponível em duas versões, o BYD Song Pro GL e o BYD Song Pro GS, que se diferenciam, principalmente, pelo tamanho da bateria, o modelo é impulsionado pela tecnologia DM-i Super Híbrida, equipado com um motor híbrido plug-in de 1.5L altamente eficiente, sistema híbrido EHS e Bateria Blade.



O SUV possui uma  
aparência mais larga, com  
1.710 mm de altura, 4.738  
mm de comprimento e  
1.860 mm de largura,  
conferindo uma presença  
visual imponente





BRUNO MEYER

O BYD Song Pro ainda conta com carregador portátil, como item de série, além do sistema e adaptador VtoL (Vehicle to Load) que transforma a bateria em uma fonte de energia

O consumo de combustível, pela metodologia NEDC, é de 22,7km/L e a bateria Blade de 18,3 kwh tem autonomia no modo 100% elétrico de até 110 km. Com isso, o BYD Song Pro atinge uma autonomia combinada de até 1.100 km com um tanque cheio de gasolina e a bateria carregada. Já pelo padrão PBEV do Inmetro, o BYD Song Pro tem uma autonomia elétrica declarada de 68km e autonomia total de 780 km.

DESIGN

Com um visual inspirado em dragões da linha Dinastia da BYD, o modelo incorpora uma fusão harmoniosa de tradição e modernidade. Essa filosofia de design é destacada pelas linhas fluidas e pela silhueta robusta do SUV. Detalhes esportivos e difusores de ar em ambos os lados do para-choque dianteiro conferem ao veículo uma aparência mais arrojada e agressiva.

Seu interior conta com acabamento premium e apresenta uma nova paleta de cores e um design bicolor de baixo contraste, aumentando a sensação de profundidade e, ao mesmo tempo, unificando todo o interior. Destaque também para a tela giratória de 12,8" com borda estreita que exhibe avisos de navegação em um formato limpo e de fácil leitura. ■

PERFORMANCE

Com uma impressionante eficiência térmica de 43,04%, o BYD Song Pro garante uma aceleração rápida, economia de combustível, desempenho NVH (Noise, Vibration and Harshness) excelente, uma condução suave e sustentabilidade. O carro acelera de 0 a 100 km/h em apenas 7,9 segundos na versão GS.

O sistema conta com motor eficiente de 1.5L a gasolina e outro elétrico que, quando combinados, entregam (na versão GS), 235 cv e 43 kgfm de toque máximo. O modelo conta com um tanque de combustível com capacidade para até 52 litros.

# SHOW BUSINESS

COM BRUNO MEYER

Toda Quarta-feira

**22h00**



**SHOW BUSINESS, o mais tradicional talk show de negócios da televisão brasileira, agora também na Jovem Pan.**

[SHOWBUSINESSTV.COM.BR](http://SHOWBUSINESSTV.COM.BR)



ASSISTA TAMBÉM NO



**PRESIDENTE**

João Doria Neto

**L I D E**®

**ADVISORY BOARD**

**CHAIRMAN**  
Luiz Fernando Furlan

**CO-CHAIRWOMAN**

Izabella Teixeira

**CO-CHAIRMAN**

Celso Lafer

**CO-CHAIRMAN**

Henrique Meirelles

**CO-CHAIRMAN**

João Doria

**CONSELHO DE UNIDADES TEMÁTICAS**

**PRESIDENTE DO LIDE AGRONEGÓCIOS**

Francisco Matturro

**PRESIDENTE DO LIDE CIDADES**

Marco Vinholi

**PRESIDENTE DO LIDE CIÊNCIA E PESQUISA**

Mayana Zatz

**PRESIDENTE DO LIDE COMÉRCIO**

Marcos Gouvêa de Souza

**PRESIDENTE DO LIDE COMUNICAÇÃO**

Marcos Quintela

**PRESIDENTE DO LIDE CONTEÚDO**

Carlos José Marques

**PRESIDENTE DO LIDE CULTURA**

Sérgio Sá Leitão

**PRESIDENTE DO LIDE DIREITOS HUMANOS**

Fernando Lottenberg

**PRESIDENTE DO LIDE DIVERSIDADE**

Edgar Souza

**PRESIDENTE DO LIDE ECONOMIA**

Caio Megale

**PRESIDENTE DO LIDE EDUCAÇÃO**

Rossieli Soares

**PRESIDENTE DO LIDE EMPREENDEDOR**

Sergio Zimerman

**PRESIDENTE DO LIDE EMPREENDEDORISMO SOCIAL**

Eduardo Lyra

**PRESIDENTE DO LIDE ENERGIA**

Roberto Giannetti

**PRESIDENTE DO LIDE EQUIDADE RACIAL**

Ivan Lima

**PRESIDENTE DO LIDE ESPORTE**

Lars Grael

**PRESIDENTE DO LIDE FUTURO**

Vittorio Furlan

**PRESIDENTE DO LIDE GOVERNANÇA CORPORATIVA**

Mario Anseloni

**PRESIDENTE DO LIDE HABITAÇÃO**

Flávio Amary

**PRESIDENTE DO LIDE INCLUSÃO**

Célia Leão

**PRESIDENTE DO LIDE INOVAÇÃO**

Patrick Burnett

**PRESIDENTE DO LIDE JUSTIÇA**

Fernando José da Costa

**PRESIDENTE DO LIDE MASTER**

Afonso Celso

**PRESIDENTE DO LIDE MINERAÇÃO**

Raul Jungmann

**PRESIDENTE DO LIDE MULHER**

Nadir Moreno

**PRESIDENTE DO LIDE PESQUISA**

Fernando Meirelles

**PRESIDENTE DO LIDE RELAÇÕES INTERNACIONAIS**

Julio Serson

**PRESIDENTE DO LIDE RESPONSABILIDADE SOCIAL**

Celia Parnes

**PRESIDENTE DO LIDE SAÚDE**

Claudio Lottenberg

**PRESIDENTE DO LIDE SEGURANÇA**

Roberto Monteiro

**PRESIDENTE DO LIDE SUSTENTABILIDADE**

Roberto Klabin

**PRESIDENTE DO LIDE TECNOLOGIA**

Patricia Ellen

**PRESIDENTE DO LIDE TERCEIRO SETOR**

Arnoldo Wald

**PRESIDENTE DO LIDE TRABALHO**

Ricardo Patah

**PRESIDENTE DO LIDE TRANSPORTES**

Rodrigo Villaça

**PRESIDENTE DO LIDE TURISMO**

Marcos Arbaitman

**CONSELHO ESTRATÉGICO**

Celia Pompeia

Leonardo Framil

Mônika Bergamaschi

Roberto Lima

Daniel Mendez

Luiz D'Urso

Paulo Nigro

Roger Ingold

**UNIDADES NACIONAIS**

**PRESIDENTE DO LIDE BAHIA**

Mário Dantas

**PRESIDENTE DO LIDE BRASÍLIA**

Paulo Octávio

**PRESIDENTE DO LIDE CAMPINAS**

Silvia Quirós

**PRESIDENTE DO LIDE CEARÁ**

Emília Buarque

**PRESIDENTE DO LIDE GOIÁS**

André Rocha

**PRESIDENTE DO LIDE GRANDE ABC**

Jarbas Vieira Marques Jr.

**PRESIDENTE DO LIDE LITORAL PAULISTA**

Jarbas Vieira Marques Jr.

**PRESIDENTE DO LIDE MATO GROSSO**

Evandro César A. dos Santos

**PRESIDENTE DO LIDE MATO GROSSO DO SUL**

Aurélio Rocha

**PRESIDENTE DO LIDE MINAS GERAIS - BH**

Patrícia Leiva

**PRESIDENTE DO LIDE NOROESTE PAULISTA**

Marcos Scaldelai

**PRESIDENTE DO LIDE PARÁ**

Ronaldo Maiorana Júnior

**PRESIDENTE DO LIDE PARAÍBA**

Gabriel Galvão

**PRESIDENTE DO LIDE PARANÁ**

Heloisa Garrett

**PRESIDENTE DO LIDE PERNAMBUCO**

Drayton Nejaim

**PRESIDENTE DO LIDE RIBEIRÃO PRETO**

Fabio Fernandes

**PRESIDENTE DO LIDE RIO DE JANEIRO**

Andréia Repsold

**PRESIDENTE DO LIDE RIO GRANDE DO NORTE**

Jean Valério

**PRESIDENTE DO LIDE RIO GRANDE DO SUL**

Delton Batista

**PRESIDENTE DO LIDE SANTA CATARINA**

Delton Batista

**PRESIDENTE DO LIDE SERGIPE**

Victor Rollemberg

**PRESIDENTE DO LIDE VALE DO PARAÍBA**

Marco Fenerich

**UNIDADES INTERNACIONAIS**

**PRESIDENTE DO LIDE ALEMANHA**

Christian Hirmer

**PRESIDENTE DO LIDE ARÁBIA SAUDITA**

Abdulmalik Al Qhatani

**PRESIDENTE DO LIDE ARGENTINA**

Rodolfo de Felipe

**PRESIDENTE DO LIDE AUSTRÁLIA**

Carlos Ferri

**PRESIDENTE DO LIDE CHINA**

Everton Monezzi

**PRESIDENTE DO LIDE EMIRADOS (DUBAI)**

Rodrigo Paiva

**PRESIDENTE DO LIDE FRANÇA**

Pedro Antônio Gouveia

**PRESIDENTE DO LIDE INGLATERRA**

Breno Silva

**PRESIDENTE DO LIDE ISRAEL**

Shaul Shashoua

**PRESIDENTE DO LIDE ITÁLIA**

Giácomo Guarnera

**PRESIDENTE DO LIDE NOVA YORK**

Fernanda Baggio

**PRESIDENTE DO LIDE ORLANDO**

Gustavo Prezia

**PRESIDENTE DO LIDE PORTUGAL**

Marcelo Salomão

**PRESIDENTE DO LIDE REPÚBLICA DOMINICANA**

Orlando Villegas

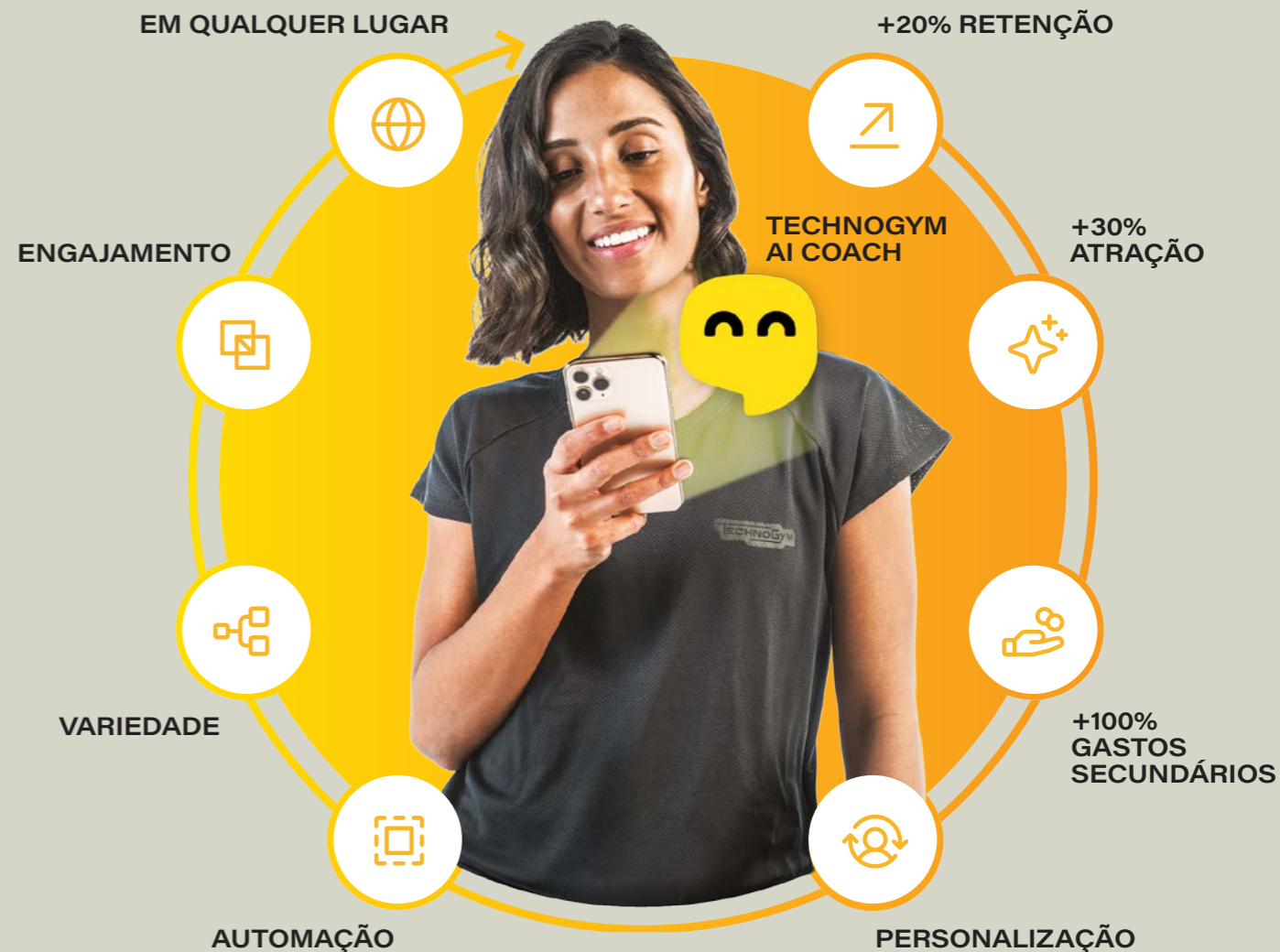
**PRESIDENTE DO LIDE WASHINGTON**

Fernanda Baggio



www.lide.com.br

# AUMENTE O SEU NEGÓCIO COM O ECOSISTEMA TECHNOGYM OPEN PLATFORM



## SUCESSO DO CLIENTE ATRAVÉS DA HIPERPERSONALIZAÇÃO

O Ecosistema Technogym permite impulsionar o seu negócio oferecendo aos seus membros uma experiência de treino hiperpersonalizada para fitness, saúde e desempenho esportivo. É a única plataforma aberta capaz de integrar software de gestão, aplicativos ou dispositivos para consumidores e equipamentos, aproveitando a inteligência artificial e conteúdo premium para engajar e ativar seus membros a longo prazo, dentro e fora das suas instalações.

**+20% RETENÇÃO | +30% DE ATRAÇÃO | +100% GASTOS SECUNDÁRIOS**

Saiba mais



#letsmoveforabetterworld



# PORSCHE



## Sua paixão tem uma nova concessionária.

VENHA CONHECER O PORSCHE CENTER SÃO PAULO OESTE.



Fale com um especialista.

**Porsche Center São Paulo Oeste**  
Rua Heitor Pentecado, 800  
Vila Madalena  
(11) 4196 1020  
[www.porschebexp.com.br](http://www.porschebexp.com.br)

**BEXP**

**Sua paixão, nossa razão.**